



UNIVERSITÀ
DEGLI STUDI
FIRENZE

FLORE

Repository istituzionale dell'Università degli Studi di Firenze

Pesche gialle, pesche bianche, nettarine gialle, nettarine bianche, percoche

Questa è la Versione finale referata (Post print/Accepted manuscript) della seguente pubblicazione:

Original Citation:

Pesche gialle, pesche bianche, nettarine gialle, nettarine bianche, percoche / E.Bellini; V.Nencetti; L.Natarelli; A.Liverani; O.Insero. - In: L'INFORMATORE AGRARIO. - ISSN 0020-0689. - ELETTRONICO. - 23:(2006), pp. 37-55.

Availability:

The webpage <https://hdl.handle.net/2158/396450> of the repository was last updated on

Terms of use:

Open Access

La pubblicazione è resa disponibile sotto le norme e i termini della licenza di deposito, secondo quanto stabilito dalla Policy per l'accesso aperto dell'Università degli Studi di Firenze (<https://www.sba.unifi.it/upload/policy-oa-2016-1.pdf>)

Publisher copyright claim:

La data sopra indicata si riferisce all'ultimo aggiornamento della scheda del Repository FloRe - The above-mentioned date refers to the last update of the record in the Institutional Repository FloRe

(Article begins on next page)

• ORIENTAMENTO VARIETALE PER EPOCA DI PRODUZIONE

Pesche gialle

di E. Bellini, V. Nencetti,
L. Natarelli, A. Liverani,
O. Inero

Le pesche a polpa gialla costituiscono ancora il gruppo pomologico più numeroso; esse si contraddistinguono per le pregevoli caratteristiche di forma rotonda, colorazione attraente, polpa soda anche se non sempre di adeguato sapore.

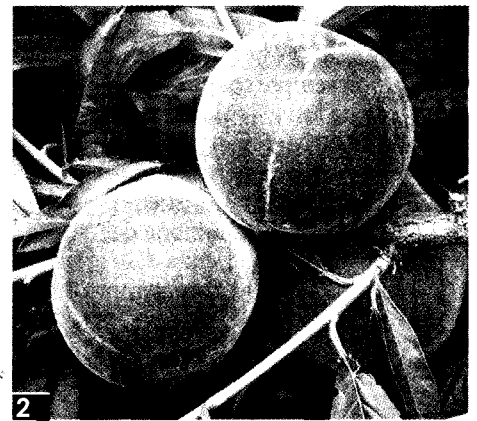
Maturazione extraprecoce e precoce

Nel periodo extraprecoce si riconfermano ancora Early Maycrest* (-37), Rich May* (-36) e Françoise* (-35) delle quali solo la seconda viene ritenuta valida per tutti gli ambienti. Seguono le cultivar del gruppo Crest insieme a Lolita* (-29) che, sebbene non adatta al Nord, al Centro-sud sembra migliore di Maycrest* per i caratteri pomologici nonostante richieda accurato diradamento. In epoca precoce maturano una serie di cultivar, idonee per tutte le aree: Spring Lady** (-24), Springbelle* (-21), Crown Princess* (-19), Royal Gem** (-15) e Rubirich** (-14); esse si caratterizzano per l'aspetto attraente dei frutti di buona forma e pezzatura anche se qualità organolettiche e produttività dell'albero non sempre sono soddisfacenti. La subacida Royal Glory** (-7) si dimostra ancora valida per produttività, ma è soprattutto al Sud che si contraddistingue per le pregevoli qualità pomologiche quando la produzione avviene sui rami misti ben lignificati. Chiudono il periodo precoce la ormai sperimentata Flavorcrest (-4), ritenuta ancora valida sia per l'aspetto agronomico che per quello pomologico, e la più recente Vistarich** (-1), che produce frutti attraenti e di buon sapore, ma che non convince al Nord per la produttività.

Pregi e difetti delle cv precoci

Early Maycrest® (maturazione -37 gg rispetto a Redhaven)

✓ Buona e costante la produttività,



1. La pezzatura dell'extraprecoce Rich May* è superiore a tutte le cultivar di pari epoca. 2. I frutti della precoce Springbelle* sono attraenti e di buona consistenza e pezzatura. La produttività è talora incostante al Nord

adeguata la colorazione e la consistenza dei frutti.

✘ Scartata al Nord. Pezzatura insufficiente, necessita di potatura verde e accurato diradamento.

Rich May* (-36 gg)

✓ Buona la produttività al Sud e appena sufficiente al Centro e al Nord. Discrete forma, colorazione, sapore e consistenza della polpa; la pezzatura è superiore a tutte le cultivar di pari epoca.

✘ Albero assurgente e di difficile gestione, necessita di accurato diradamento per migliorare la pezzatura e l'uniformità dei frutti, talora di eccessiva acidità e forma allungata che possono presentare sovraturazione all'apice.

Françoise® (-35 gg)

✓ Buon sapore e colorazione dei frutti.

✘ Scartata al Nord e al Centro. Produttività incostante, frutti scoloriti.

Queencrest® (-33 gg)

✓ Buone produttività e colorazione dei frutti.

✘ Scartata al Nord e al Centro. Pezzatura nettamente insufficiente.

Maycrest® (-31 gg)

✓ Buona rusticità e produttività dell'albero. Forma dei frutti attraente e assenza di spaccature. Sufficienti le caratteristiche organolettiche.

✘ Produttività medio-scarso al Nord e talora incostante al Sud. Pezzatura e sovraccolore insufficienti al Nord. Necessita di accurato diradamento.

Lolita* (-29 gg)

✓ Buona produttività. Buone pure la consistenza e le caratteristiche organolettiche.

PESCO: TANTE NUOVE CULTIVAR, FORSE TROPPE

L'innovazione varietale più spinta

Tra le specie arboree da frutto il pesco è quella più plasmabile geneticamente come dimostra l'elevato numero di cultivar di recente costituzione che ogni anno affollano il mercato vivaistico. Sebbene i gruppi di pesche e nettarine a polpa gialla per il consumo fresco siano quelli che dispongono di un maggior numero di cultivar valutate positivamente dal progetto, e coprono un arco di maturazione di oltre 3 mesi, è ancora verso di essi e in particolare alle nuove nettarine che vengono rivolte le maggiori attenzioni. È anche vero però che la maggior parte delle recenti introduzioni sono raramente innovative e spesso sono doppioni o solo leggermente superiori, se non addirittura peggiori, delle cultivar di pari epoca. Tutto ciò genera una grossa confusione nella scelta varietale e, sebbene molte cultivar siano già state eliminate dal progetto, sono ancora troppe quelle presenti in lista. Spesso queste permangono per le buone valutazioni riscontrate al Sud, dove, ancora una volta, la maggior parte di esse dimostrano di produrre più regolarmente e con migliori performance pomologiche rispetto al Nord, penalizzato climaticamente per la coltivazione di varietà a maturazione extraprecoce e molto tardiva.

● Scartata al Nord. Necessita di diradamento per ottenere buona pezzatura. Colorazione non sempre soddisfacente. Si rilevano talvolta lesioni sulla linea di sutura.

Springcrest (-26 gg)

✔ Buona rusticità e produttività dell'albero. Sufficienti le caratteristiche pomologiche per forma e colorazione del frutto.

● Scarso sapore, presenza di scatolato. Tenuta e colorazione non sempre soddisfacenti.

Spring Lady* (-24 gg)

✔ Buone caratteristiche pomologiche per aspetto, sapore e forma dei frutti. Produttività buona al Sud, media al Centro.

● Scarso tenuta e talora insufficiente la consistenza dei frutti. Necessita di diradamento accurato. La produttività al Nord è insufficiente.

Crimson Lady* (-22 gg)

✔ Buone caratteristiche pomologiche per forma, sovraccolore e pezzatura dei frutti. Buona anche la consistenza della polpa.

● Produttività incostante e talora scarso il sapore dei frutti. Pezzatura scadente su rami interni o non ben lignificati. Succosità ed evoluzione non tradizionale della polpa (tipo percoca).

Springbelle* (-21 gg)

✔ Buona produttività e caratteristiche pomologiche, i frutti sono attraenti e di buona consistenza e pezzatura.

● Produttività talora incostante al Nord. Qualità scadente se la produzione non avviene su rami misti ben lignificati. Necessita di accurato diradamento. Il sapore dei frutti non sempre è adeguato.

Crown Princess* (-19 gg)

✔ Discreta la produttività e buone le caratteristiche esteriori del frutto per pezzatura, colorazione della buccia e consistenza della polpa.

● Produttività talora incostante al Sud. Presenza di scatolato; polpa di tipo per-

coca, di medio sapore, poco aromatica che peggiora con la conservazione. Necessita di accurato diradamento e di produrre su rami misti di buon calibro.

Royal Gem®* (-15 gg)

✔ Buone caratteristiche esteriori dei frutti che si presentano di grossa pezzatura, molto attraenti per l'estesa sovracolorazione, di adeguata consistenza.

● Produttività incostante al Nord, sapore mediocre a causa della polpa fibrosa e dell'elevata acidità. Talora presenza di scatolato. Cultivar ritenuta non più interessante.

Rubirich®* (-14 gg)

✔ Buone caratteristiche pomologiche per forma, colorazione, pezzatura, consistenza.

● Vigore elevato, portamento assurgente, produttività incostante, forse a causa della fioritura precoce. Polpa fibrosa con consistenza non omogenea. Epidermide sensibile alle lavorazioni post-raccolta.

Royal Glory®* (-7 gg)

✔ Produttività elevata, più che buona la pezzatura, colorazione, forma e tenuta dei frutti di tipo subacido ma di buon sapore. Mantiene una quota nei nuovi impianti.

● Elevata sensibilità a *Xanthomonas*, epidermide sensibile alle manipolazioni; la qualità dei frutti è strettamente correlata alla gestione dell'albero, produce frutti di qualità solo su rami misti ben lignificati

Bigi Red (-7 gg)

✔ In corso di valutazione al Sud. Buone la produttività, la pezzatura, la consistenza e la forma.

● Scartata al Nord. Elevata presenza di scatolato. Disformità di pezzatura, forma irregolare, sutura profonda; colorazione talora scarsa e di tipo tradizionale, sapore appena discreto.

Flavorcrest (-4 gg)

✔ Buona produttività al Centro-sud. Buoni altresì pezzatura, consistenza e sapore.

● Produttività incostante al Nord (per la sensibilità alle gelate primaverili). Frutti di tomentosità elevata ma talora di colorazione insufficiente. Non più interessante al Nord.

Vistarich®* (-1 gg)

✔ Buone caratteristiche pomologiche per pezzatura, forma e colorazione attraenti, buoni consistenza e sapore tendenzialmente acido. Albero di più facile gestione rispetto a Rich Lady.

● Produttività incostante e scarsa soprattutto al Nord, sensibilità a *Monilia*, forma triangolare dei frutti su rami poco lignificati. Portamento assurgente. Sovraccolorazione dei frutti inferiore a Rich Lady.

Maturazione intermedia

Iniziano il periodo intermedio le contemporanee Red Moon* (+3), Rich Lady* (+3) e Lara Star** (+4); tra queste la prima sembra conciliare discreti caratteri pomologici con un'adeguata produttività. Pochi giorni dopo, insieme alle obsolete Red Top (+7) e Glohaven (+10), matura Summer Rich* (+7) pomologicamente migliore ma incostante nella produttività. Più avanti, contemporanee a Maria Marta* (+11), produttiva ma con frutti di tipo tradizionale, troviamo le più moderne Diamond Princess* (+13), adatta per tutte le aree, Royal Moon** (+14) e Red Coast* (+19), scartate la prima al Nord, la seconda al Centro per scarsa produttività. Chiudono il periodo intermedio una serie di cultivar ormai sperimentate come Romestar* (+19), Elegant Lady** (+20) e Suncrest (+20), le prime due apprezzate per le buone qualità pomologiche, l'ulti-



3. La precoce Rubirich® ha buone caratteristiche pomologiche per forma, colorazione, pezzatura, consistenza. 4. Vistarich® produce frutti attraenti e di buon sapore, ma non convince al Nord per la produttività. 5. Diamond Princess*, a maturazione intermedia, ha evidenziato in tutti gli areali buona pezzatura e ottima consistenza e sapore

ma per la produttività; a queste si contrappongono le più recenti Symphony* (+21) e Red Elegant* (+28), che riescono a conciliare produttività e buoni caratteri pomologici, Royal Red (+20) e Zee Lady (+25), meno affidabili sotto il profilo agronomico.

Pregi e difetti delle cv intermedie

Redhaven

☞ Buona produttività e pregevoli caratteristiche pomologiche per pezzatura e sapore.

☞ Scarsi sovraccolore della buccia e consistenza della polpa, produttività incostante negli ambienti meridionali. Al Nord diffusa solo per produzioni biologiche.

Red Moon* (+3 gg rispetto a Redhaven)

☞ Pregevoli caratteri pomologici per forma rotonda e regolare, buona sovracolorazione e colore di fondo aranciato, la polpa è di buona consistenza e adeguato sapore.

☞ Produttività talora incostante al Nord; al Sud, invece, occorre diradamento per ottenere un'adeguata e uniforme pezzatura.

Rich Lady* (+3 gg)

☞ Buoni caratteri pomologici quali colorazione, forma, consistenza della polpa e sapore.

☞ Fioritura precoce, produttività incostante; difficoltà a mantenere un buon equilibrio vegeto-produttivo per l'eccessivo vigore e il portamento assurgente e la tendenza a spogliarsi nelle parti basse della chioma.

Lara Star®* (+4 gg)

☞ Buoni produttività, sovraccolore, consistenza e sapore.

TABELLA 1 - Pesche gialle: cultivar valutate negativamente, ripartite per grandi aree

Cultivar	Nord	Centro	Sud
Bigi Red	X	x	
Early Maycrest®	X		
Early O'Henry®	X	X	X
Etoile®	X	X	
Fairtime	X		
Franca	X	X	X
Gilda Rossa*	X		
Lizbeth®	X	X	X
Lolita*	X		
Lucie	X	X	
Marilyn*	X		
O'Henry®	X		
Padana			X
Parade	X	X	X
Fontina	X	X	X
Promesse	X	X	X
Queencrest®	X	X	
Red Coast*		X	
Red Late	X	X	
Red Top	X		
Red Valley*	X	X	X
Royal Moon®*	X		
Royal Prince®*	X		
Royal Red	X	X	
Summer Lady*			X
Sun Late®*	X		
Totale	24	13	9

☞ Talora scarsa produttività in alcuni areali del Sud, scarsa pezzatura e tenuta in pianta, forma irregolare dei frutti.

Red Top (+7 gg)

☞ Buona la pezzatura, l'aspetto e la consistenza della polpa.

☞ Scartata al Nord e al Centro. Produttività incostante in alcune aree del Sud.

Summer Rich* (+7 gg)

☞ Discrete alcune caratteristiche pomologiche come il sovraccolore, la pezzatura,

la buona consistenza e la tenuta della polpa e le caratteristiche organolettiche dei frutti ben gestiti.

☞ Al Nord la produttività è incostante; difficoltà di mantenere un buon equilibrio vegeto-produttivo; frutti scadenti se prodotti su rami scarsamente lignificati; presenza di sciolto e callo al nocciolo.

Glohaven (+10 gg)

☞ Buone la rusticità e la produttività dell'albero che lo rendono adatto alla coltivazione biologica; scarsa sensibilità a *Monilia*; buona la pezzatura e il sapore.

☞ Scarsa sovracolorazione e consistenza e tenuta della polpa alla maturazione.

Maria Marta* (+11 gg)

☞ Buone la rusticità e la produttività dell'albero, la pezzatura, la forma e il sapore.

☞ Pesca tradizionale che può difettare nella sovracolorazione e nella consistenza della polpa e nella tenuta nella maturazione in pianta. Cultivar ritenuta non più interessante al Nord.

Diamond Princess* (+13 gg)

☞ Buoni la produttività, la pezzatura, l'aspetto, la consistenza e il sapore.

☞ Media rusticità, scarsa tenuta della polpa a maturazione inoltrata; scadente qualità dei frutti prodotti su rami deboli o all'interno della chioma o per frutti mal diradati.

Royal Moon®* (+14 gg)

☞ Buone le caratteristiche pomologiche quali pezzatura, consistenza e sapore della polpa leggermente acidula.

☞ Scartata al Nord. In alcuni areali del Sud non riesce a soddisfare il fabbisogno in freddo, per cui incostanza produttiva. Presenza di callo al nocciolo.

Red Coast* (+19 gg)

☞ Buone le qualità pomologiche quali pezzatura, colore, consistenza e sapore della polpa.



6. L'intermedia Red Moon* ha forma rotonda e regolare, buona sovracolorazione e colore di fondo aranciato. 7. Symphony*, a maturazione intermedia, ha produttività elevata e costante, ma può avere pezzatura insufficiente. 8. Red Elegant*: buona produttività, pezzatura e sovraccolore, ma la forma dei frutti può essere irregolare



9. Tra le tardive, Summer Lady® si evidenzia per sovraccolore, consistenza e sapore, ma la produttività è incostante. 10. Guglielmina: produttività elevata e costante, ma al Nord è carente di colorazione

Scartata al Centro. Produttività incostante. Presenza di callo nella cavità fra polpa e nocciolo.

Romestar* (+19 gg)

Buone le caratteristiche pomologiche quali pezzatura, aspetto, consistenza della polpa e sapore.

Produttività incostante; talvolta la pezzatura è disforme e la qualità dei frutti insufficiente.

Elegant Lady®* (+20 gg)

Buona la produttività e le caratteristiche pomologiche quali pezzatura, sovraccolore, consistenza e sapore.

Produttività incostante al Nord dove è sensibile ai ritorni di freddo tardivi. Sensibile a *Monilia* e *Xanthomonas* dei frutti. Presenza di callo al nocciolo.

Suncrest (+20 gg)

Buona la produttività, la pezzatura, la consistenza della polpa e il sapore.

Sovraccolore insufficiente; talvolta la qualità organolettica è penalizzata da raccolte troppo anticipate.

Royal Red (+20 gg)

Buona la pezzatura, l'aspetto, la consistenza e le qualità gustative.

Scartata al Nord e al Centro. In alcuni areali del Sud non riesce a soddisfare il fabbisogno in freddo.

Symphonie* (+21 gg)

Produttività elevata e costante. Buone caratteristiche pomologiche quali forma, consistenza della polpa e sapore.

Pezatura insufficiente, specie se non opportunamente diradata; la colorazione del frutto regredisce in piante vecchie o per mancanza di potatura verde o per raccolte troppo concentrate. Presenza di callo al nocciolo.

Zee Lady® (+25 gg)

Buone le caratteristiche pomologiche

quali forma e colorazione del frutto, sapore e consistenza della polpa.

Scartata al Centro. Produttività incostante, pezzatura disforme e scarsa su rami misti deboli; mancanza di colorazione in difetto di diradamento o di potatura verde.

Red Elegant* (+28 gg)

Buona la produttività, la pezzatura, il sovraccolore e la consistenza della polpa.

Forma irregolare dei frutti; colorazione di fondo verde; linea di sutura con screpolature; callo nella cavità fra polpa e nocciolo; sapore poco aromatico; sensibilità a *Monilia*.

Epoca tardiva e molto tardiva

In epoca tardiva si riconfermano ancora le storiche Fayette (+30) e Padana (+39) che sembrano ancora resistere, no-



Zee Lady®, a maturazione intermedia, ha buone caratteristiche pomologiche ma produttività incostante

stante i limiti pomologici, alle più nuove Summer Lady* (+34), Royal Prince* (+34) e Marylin* (+35), migliori per le caratteristiche del frutto ma più inaffidabili per la produttività; più tardi maturano O'Henry* (+45) e Gilda Rossa* (+45), adatte al Centro-sud, Etoile* (+49) solo per il Sud, Red Star* (+51), Sun Late** (+52) e Guglielmina (+53) che si adattano invece a tutti gli ambienti. Chiudono il periodo Lucie (+60), Red Late (+63) e Fairtime (+68) che per la maturazione molto tardiva vengono ritenute idonee solo ai climi del Sud e collinari del Centro.

Pregi e difetti delle cv tardive

Fayette (+30 gg rispetto a Redhaven)

Produttività elevata e costante. Buoni la pezzatura e il sapore.

Qualità ed estetica superate. Scarso sovraccolore e forma dei frutti un po' irregolare.

Summer Lady®* (+34 gg)

Buone le caratteristiche pomologiche per sovraccolore, consistenza e sapore della polpa.

Scartata al Sud. Produttività incostante; forma dei frutti irregolare.

Royal Prince®* (+34 gg)

Buona la produttività, la pezzatura, la colorazione e la forma dei frutti. Scartata al Nord. Il sapore talvolta è insufficiente.

Marylin* (+35 gg)

Buona la produttività e le caratteristiche pomologiche quali pezzatura, colorazione e sapore.

TABELLA 2 - Vivaisti autorizzati a moltiplicare cultivar protette

Cultivar	Brevetto (n.)		Titolare	Vivaista autorizzato (*)
	italiano	europeo		
Crimson Lady*	1055NV/94	1871	Gie Star Fruits - Plantas Sevilla SL	11
Crown Princess*	2108		Gie Star Fruits, Francia	11
Diamond Princess*	2035		Gie Star Fruits, Francia	11
Elegant Lady® - Merdame*	529			6, 8, 13, 17, 67
Gilda Rossa*	11NV/97		Crpv, Diegaro di Cesena	13, 35
Lara Star® - Bralastar*	1397		Gie Star Fruits, Francia	11
Lolita*	09NV/97		Vivai Giannoccaro, Sammichele di Bari (BA)	35
Maria Marta*	2055		Cav, Faenza	15, 34
Marylin*	10NV/97		Vivai Giannoccaro, Sammichele di Bari (BA)	35
Red Coast*	2071		Civ, Ferrara	25, 31, 50, 58, 62, 65, 67
Red Elegant*		7728	Vivai F.lli Zanzi, Ferrara	65, 67
Red Moon*	2070	7726	Civ, Ferrara	15, 22, 25, 31, 34, 50, 58, 62, 65, 67
Red Star*		7727	Vivai F.lli Zanzi, Ferrara	67
Rich Lady*	06NV/92	1277	Civ, Ferrara- Int. Plant Selection, Francia	6, 15, 20, 22, 34, 50, 58, 62, 65, 67
Rich May*		3888	Civ, Ferrara- Int. Plant Selection, Francia	6, 22, 31, 34, 50, 58, 62, 65, 67
Romestar*	2052		Isf Roma	6, 7, 13, 15, 17, 19, 26, 25, 34, 35, 65, 67
Royal Gem® - Zairegem*	055NV/93	1867	Civ, Ferrara- Int. Plant Selection, Francia	6, 15, 22, 31, 34, 50, 58, 62, 65, 67
Royal Glory® - Zaifer*	1168	1273	Civ, Ferrara- Int. Plant Selection, Francia	6, 13, 15, 20, 31, 34, 50, 58, 62, 67
Royal Moon® - Zaifranc*	54NV/93	1874	Civ, Ferrara- Int. Plant Selection, Francia	50, 58, 62, 67
Royal Prince® - Zaipeo*		1875	Civ, Ferrara- Int. Plant Selection, Francia	50, 58, 62, 65, 67
Rubirich® - Zainoar*		3895	Civ, Ferrara- Int. Plant Selection, Francia	6, 15, 34, 50, 58, 62, 65, 67
Springbelle*	167NV/84		Cav, Faenza	6, 7, 13, 17, 19, 26, 25, 34, 43, 64, 65, 67
Spring Lady® - Merspri*	75		Domaine de Castang, Francia	6, 17, 34, 67
Summer Lady*	2036		Gie Star Fruits, Francia	11
Summer Rich*	051NV/93	1869	Civ, Ferrara - Int. Plant Selection, Francia	6, 34, 50, 58, 62, 65, 67
Sun Late® - Zairova*		3894	Intern. Plant Selection, Francia	34, 65, 67
Symphonie*	769		Domaine de Castang, Francia	6, 13, 20, 67
Vistarich® - Zainobe*		3892	Civ, Ferrara- Int. Plant Selection, Francia	6, 15, 34, 58, 62, 65, 67

(*) Per i riferimenti si rimanda alla tabella pubblicata a pagina 4.

Scartata al Nord. Improduttiva in alcune aree del Sud.

Padana (+39 gg)

Buona la produttività, la pezzatura e il sapore.

Scartata al Sud. Scarsa colorazione e forma irregolare dei frutti.

Gilda Rossa* (+45 gg)

Buona la produttività, la forma, il colore, la consistenza e il sapore.

Scartata al Nord. Pezzatura talora insufficiente. Forma triangolare, cascola per cavità pedunculare profonda. Frutto poco succoso.

O'Henry® (+45 gg)

Buona la produttività e le caratteristiche pomologiche quali pezzatura, sovraccoloro della buccia, consistenza e sapore della polpa.

Scartata al Nord. Presenza di lesioni sulla linea di sutura del frutto. Scarsamente produttiva in alcune aree del Sud.

Etoile® (+49 gg)

Buona la pezzatura e le caratteristiche organolettiche.

Scartata al Nord e al Centro. Occorre potatura verde per ottenere una sufficiente colorazione.

Red Star* (+51 gg)

Buone la produttività, la pezzatura, la forma e la consistenza della polpa.

Necessita di potatura verde per adeguata sovraccolorazione; presenza di callo nella cavità fra polpa e nocciolo; carenza di aromi; forma triangolare.

Sun Late®* (+52 gg)

Buoni la produttività, la pezzatura e il colore.

Scartata al Nord. Produttività incoostante, scarsa colorazione dei frutti, sapore insufficiente, scarsa resistenza alle manipolazioni, sensibilità a *Monilia*.

Cultivar in corso di sperimentazione

Per le pesche gialle, cultivar in corso di sperimentazione non ancora valutate sono: Alix*, Bigi Red (solo Sud), Doris*, Kaweah®, Maeba Star, Spring Gem, Sun Late®, Sweet Fire*, Tardibelle, Valley Sweet®, Velvet Sisters®, D93-3-5*, Velvet Sisters® C16.

Guglielmina (+53 gg)

Produttività elevata e costante. Buone caratteristiche pomologiche quali pezzatura, consistenza e sapore.

Al Nord è carente di colorazione e si è dimostrata sensibile a marciumi. Necessita di potatura verde per adeguata colorazione.

Lucie (+60 gg)

Buone la pezzatura e le caratteristiche organolettiche.

Scartata al Nord e al Centro. Necessita di potatura verde per adeguata colorazione.

Red Late (+63 gg)

Buone la produttività, la pezzatura e la consistenza della polpa.

Scartata al Nord e al Centro. Frutti a volte irregolari

Fairtime (+68 gg)

Buona la produttività, la consistenza e la pezzatura dei frutti.

Scartata al Nord. Pezzatura difforme. Carenza di sovraccoloro, poco succosa e caratteristiche organolettiche insufficienti.

La composizione del gruppo di lavoro pesca e la qualifica degli autori è riportata a pag. 55.

• CULIVAR SUBACIDE IN CERCA DI RILANCIO

Pesche bianche

di E. Bellini, V. Nencetti,
L. Natarelli, A. Liverani,
O. Inero

Le innovazioni di questo gruppo pomologico sono costituite quasi esclusivamente da cultivar subacide con forma e colorazione più attraenti e polpa più soda delle tradizionali, ma con caratteristiche organolettiche che non hanno incontrato il gusto del consumatore italiano. Ciò ha decretato una perdita d'interesse per le polpe bianche che, a differenza delle gialle, hanno evidenziato peraltro una minore consistenza della polpa e una maggiore suscettibilità ai patogeni.

Maturazione extraprecoce e precoce

Nel periodo extraprecoce sono solo White Crest® (-35) e Hermione®* (-22) a essere giudicate positivamente anche al Centro oltre che al Sud, dove trovano posto, per i noti vantaggi commerciali, anche Primerose® (-40), Springtime (-34) e Alexandra® (-17) nonostante i numerosi difetti dimostrati. In questo periodo fa il suo ingresso in lista Crizia* (-15), valutata per ora solo al Nord, che presenta buona produttività e pregevoli caratteristiche pomologiche come sovraccalore, consistenza e tenuta dei frutti, anche se deve essere raccolta alla giusta maturazione per avere un'adeguata qualità. In epoca precoce solo Iris Rosso (-9) risulta idonea per tutte le aree, mentre Alba (-4) riesce a produrre costantemente solo al Centro-sud.

Profili delle cv precoci

Primerose® (-40 gg rispetto a Redhaven)

✓ Precocità di maturazione.
● Scartata al Nord e al Centro. Pezzatura insufficiente.

White Crest® (-35 gg)

✓ Sufficiente la produttività; pezzatura discreta e uniforme; buon sovraccalore.

● Scartata al Nord. Scarsa tenuta e consistenza della polpa, presenza di scatology, callo al nocciolo.

Springtime (-34 gg)

✓ Buoni la produttività, il sovraccalore e il sapore.

● Scartata al Nord e al Centro. Pezzatura insufficiente.

Hermione®* (-22 gg)

✓ Buoni la produttività al centro-sud e alcuni caratteri del frutto, quali la pezzatura, il sovraccalore e le caratteristiche organolettiche.

● Produttività incostante al Nord. Forma talora irregolare. Scarsa la consistenza e la tenuta della polpa, pezzatura insufficiente su rami deboli.

Alexandra® (-17 gg)

✓ Buona la produttività e la pezzatura dei frutti.

● Scartata al Nord e al Centro. Medio scarsa consistenza della polpa.

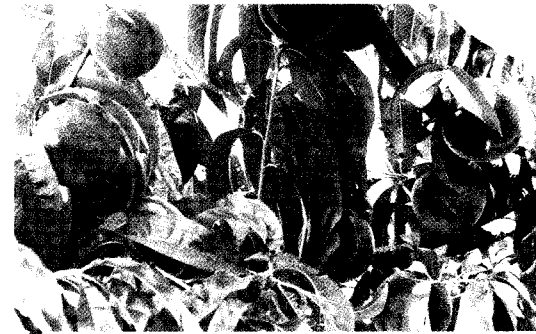
Crizia* (-15 gg)

✓ Valutata solo al Nord. Buona la produttività, il colore, la consistenza e la tenuta dei frutti.

● Pezzatura disforme, sapore buono

TABELLA 1 - Cultivar valutate negativamente, per grandi aree

Cultivar	Nord	Centro	Sud
Alba	X		
Alexandra®	X	X	
Anita®	X	X	X
Bea	X	X	X
Dolores*	X	X	X
Douceur*		X	
Duchessa d'Este®*	X	X	
Felicia®	X	X	X
Fidelia®	X	X	X
Hermione®*	X		
Maria Angela	X		
Maria Rosa	X		
Maribelle	X	X	X
Marilù	X	X	X
Marisol	X	X	X
Michellini	X	X	
Primerose®	X	X	
Regina di Londa	X		
Regina d'Ottobre	X		
Rosa del West			X
Rossa di S. Carlo		X	
Springtime	X	X	
Tardivo Zuliani	X	X	
White Crest®	X		
White Lady®*	X		
White Top	X		
Totale	23	16	9



Hermione®, tra le precoci, presenta buona produttività e caratteristiche organolettiche soprattutto al Centro-sud

solo se raccolta alla giusta maturazione.

Iris Rosso (-9 gg)

✓ Buoni la produttività e alcuni caratteri del frutto quali la pezzatura, il sovraccalore e le caratteristiche organolettiche.

● Scarsa consistenza della polpa. Talora presenza di scatology al Centro, colorazione insufficiente al Sud.

Alba (-4 gg)

✓ Buona la produttività, grossa pezzatura, buon sapore e discreta consistenza.

● Scartata al Nord. Necessita di forte diradamento al Sud. Da verificare meglio la tenuta.

Maturazione intermedia

Nel periodo intermedio resiste ancora Maria Bianca (+6) insieme alla più recente Greta* (+10), apprezzata al Centro-sud per le qualità agronomiche e pomologiche. Meno interessanti le altre cultivar del periodo: White Lady** (+12), Rosa del West (+13), Maria Rosa (+19), Rossa di S. Carlo (+20), Benedicte** (+22) e Marisol (+25), tutte più o meno insufficienti sotto l'aspetto pomologico.

Profili delle cv intermedie

Maria Bianca (+6 gg)

✓ Buona la produttività al Centro e soprattutto al Sud. Buone anche le caratteristiche pomologiche, quali la pezzatura e la consistenza e il sapore della polpa.

● Produttività incostante al Nord; al Nord e al Centro sovraccalore scarso, ma migliorabile con potatura verde. In alcuni areali del Sud non riesce a soddisfare il fabbisogno in freddo.

Vanilia* (+6 gg)

✓ Valutata solo al Nord. Buoni la produttività, la consistenza e il sapore.

● Pezzatura insufficiente, carenza di sovraccalore senza un'adeguata potatura verde.

Greta* (+10 gg)

✓ Buona la produttività, la pezzatura, il sovraccalore e le caratteristiche organolettiche.

TABELLA 2 - Vivaisti autorizzati a moltiplicare cultivar protette

Cultivar	Brevetto (n.)		Titolare	Vivaista autorizzato (*)
	italiano	europeo		
Benedicte® - Meydicte*	2033		Gie Star Fruits, Francia	11
Crizia*		15861	Crpv, Diegaro di Cesena	7, 31, 35, 60
Douceur*	2059		Scea Euro Pepinieres, Francia	20, 67
Duchessa d'Este®*	1354		Zanzi Fruitgrowing Eq., Ferrara	6, 24, 29
Gladys®* - Zailati*		1275	Intern. Plant Selection, Francia	67
Greta*	12NV/97		Crpv, Diegaro di Cesena	35
Hermione®* - Zailice*		1873	Intern. Plant Selection, Francia	67
Tendresse® - Julie*	2058		Domaine de Castang, Francia	20, 67
Vanilia*		7954	Vivai Escande, Francia	28
White Lady® - Zaidy*	1969		Civ, Ferrara	50, 58, 62, 67

(*) Per i riferimenti si rimanda alla tabella pubblicata a pagina 4. Il simbolo ® indica «marchio registrato», il simbolo * che la cultivar è protetta.

● Scarsa tenuta della polpa alla maturazione; forma irregolare e maturazione scalare.

White Lady®* (+12 gg)

✓ Buone la produttività, la forma e la pezzatura.

● Eliminata al Nord. Sapore subacido, appena sufficiente e scarsa la tenuta del frutto alla maturazione.

Rosa del West (+13 gg)

✓ Buone alcune caratteristiche pomologiche, quali la pezzatura e il sapore.

● Scartata al Nord e al Sud. Produttività incostante; scarsa sovraccolorazione; media tenuta della polpa.

Maria Rosa (+19 gg)

✓ Produttività e pezzatura media ma costante; grossa pezzatura dei frutti; media la consistenza della polpa e buono il sapore.

● Scartata al Nord. Talvolta i frutti sono carenti di sovraccolore e la tenuta della polpa è medio-scarso.

Rossa di San Carlo (+20 gg)

✓ Buona la produttività e la rusticità dell'albero; buono anche il sapore.

● Scartata al Centro e al Nord. Colore tradizionale, scarsa tenuta, forma irregolare dei frutti.

Benedicte®* (+22 gg)

✓ Buona la produttività e alcuni caratteri pomologici, quali la forma dei frutti, la consistenza della polpa e il sapore.

● Pezzatura e sovraccolore non sempre adeguati, soprattutto se la gestione dell'albero non è molto attenta; maturazione scalare.

Marisol (+25gg)

✓ Buona la produttività e la pezzatura dei frutti.

● Scartata al Nord e al Centro. Aspetto non attraente dei frutti.

Maturazione tardiva

Iniziano il periodo tardivo Tendresse®* (+28), valida al Centro-Nord, ma

incostantemente produttiva al Sud, e Maria Angela (+33) che si caratterizza per produttività e grossa pezzatura ma non soddisfa per le caratteristiche organolettiche. Seguono Tardivo Zuliani (+37), adatta solo per il Sud; Maria Delizia (+37) e Regina Bianca (+39) che hanno dimostrato ovunque produttività e buone qualità pomologiche; Duchessa D'Este®, sempre più in declino; Douceur* (+51), produttiva ma con frutti subacidi di scarso sapore e forma irregolare; Gladys®* (+52), più interessante della precedente per il sapore, ma insufficiente per pezzatura e colore. Chiudono il periodo Regina di Londa (+57) e Regina d'Ottobre (+63), due tradizionali «burrone fiorentine» apprezzate presso i mercati locali per le pregevoli caratteristiche organolettiche.

Profili delle cv tardive

Tendresse®* (+28 gg)

✓ Buoni la produttività al Nord e al Centro e la forma regolare e il sapore dei frutti.

● Produttività incostante in alcune aree del Sud; necessita di diradamento per ottenere pezzatura adeguata; scarsi sovraccolore e consistenza dei frutti.

Cultivar in corso di sperimentazione

Per le pesche bianche, le cultivar in corso di sperimentazione ma non ancora valutate sono:

Crizia* (nel Centro-sud), Ghiaccio 1*, Honora®, Maria Regina*, Snow King®, Snowbrite®, Spring White®, Summer Sweet®, Sweet Cap®, Vanilia* (nel Centro-sud), White Maeba. ●

Maria Angela (+33 gg)

✓ Buoni la rusticità e la produttività dell'albero, la pezzatura, la consistenza e il sapore.

● Scartata al Nord. Al Sud le caratteristiche organolettiche non sono pienamente sufficienti.

Maria Delizia (+37 gg)

✓ Buona la produttività, la pezzatura e il sapore.

● Talora carente nella sovraccolorazione, suscettibile a monilia.

Tardivo Zuliani (+37 gg)

✓ Buona produttività, pezzatura e qualità dei frutti.

● Scartata al Nord e al Centro. Scarsa sovraccolorazione e tenuta.

Regina Bianca (+39 gg)

✓ Buone e costanti la produttività e alcune caratteristiche pomologiche, quali pezzatura e sapore.

● Scartata al Centro. Carente nel sovraccolore, nella forma, talvolta triangolare e nella consistenza.

Duchessa D'Este®* (+40 gg)

✓ Produttività media e costante, media la pezzatura, discrete le caratteristiche organolettiche dei frutti.

● Scartata al Nord. Sapore scarso al Centro, sovraccolore a volte insufficiente.

Douceur®* (+51 gg)

✓ Buona la produttività; il sapore è subacido ma non piatto come per altre cultivar.

● Scartata al Centro. Carente nella forma al Nord, nel sapore per raccolte anticipate, nella pezzatura, nel sovraccolore in alcune annate. Necessita di forte diradamento al Sud.

Gladys®* (+52 gg)

✓ Buona produttività, pezzatura, sapore e consistenza della polpa.

● Occorrono potatura verde e diradamento per ottenere adeguati colore e pezzatura.

Regina di Londa (+57 gg)

✓ Buona produttività e rusticità dell'albero, grossa pezzatura ed eccellenti caratteristiche organolettiche.

● Scartata al Nord, carente nella consistenza e tenuta dei frutti. Occorre potatura verde per ottenere adeguata sovraccolorazione rossa.

Regina d'Ottobre (+63 gg)

✓ Buona produttività e rusticità dell'albero, media pezzatura ed eccellenti caratteristiche organolettiche.

● Scartata al Nord, carente nella tenuta dei frutti. È indispensabile la potatura verde per ottenere adeguata sovraccolorazione rossa. ●

La composizione del Gruppo di lavoro «Pesco 2006» e la qualifica degli autori è riportata a pag. 55.

• CULTIVAR IDONEE PER TRE MESI DI MATURAZIONE

Nettarine gialle

di E. Bellini, V. Nencetti,
L. Natarelli, A. Liverani,
O. Inero

Gli standard pomologici di questo gruppo di cultivar sono notevolmente migliorati e, sebbene le migliori nettarine si concentrino a cavallo tra la fine del periodo intermedio e l'inizio di quello tardivo, si dispone ormai di un elevato numero di cultivar, molte delle quali ritenute idonee per tutte le aree, che riescono a garantire la permanenza di prodotto fresco sul mercato per oltre 3 mesi.

Maturazione precoce ed extraprecoce

In epoca extraprecoce, prima di Armking (-24), si segnalano Gran Sun* (-30), dalla fioritura molto precoce e Super-Red* (-28), che produce frutti belli ma di scarso valore pomologico. In questo periodo la prime nettarine di valore vengono giudicate Rita Star** (-18) e Laura* (-16) che si caratterizzano per la buona produttività e i pregevoli caratteri pomologici, anche se la seconda viene eliminata al nord. Qualche giorno più tardi, in epoca precoce maturano Ambra* (-12), e l'affermata Supercrimson* (-10), entrambe mol-

to produttive ma con limiti di pezzatura. Chiudono il periodo precoce Lara (-6), che evidenzia doti agronomiche e pomologiche; Big Top** (-4), una subacida che sta riscuotendo ovunque successo per la buona consistenza della polpa, l'elevato tenore zuccherino e le pregevoli qualità gustative; Spring Red* (-1), adatta solo al Centro-sud; Spring Bright*, che si evidenzia per i buoni caratteri pomologici anche se la produttività è incostante.

Pregi e difetti delle cv precoci

Gran Sun* (-30 gg rispetto a Redhaven)

☞ Precocità di maturazione.
☞ Scartata al Nord. Fioritura troppo precoce. Calibro insufficiente. Pezzatura disforme. Scarsi il sapore e la consistenza della polpa.

Super Red* (-28 gg)

☞ Precocità di maturazione. Buone il sovraccolore e la consistenza della polpa.
☞ Scartata al Nord. Pezzatura e sapore insufficienti.

Armking* (-24 gg)

☞ Buoni la produttività e la pezzatura.
☞ Scartata al Nord. Cracking. Presenza di umbone. Necessita di diradamento tardivo per limitare fenomeni di spaccature e favo-

rire la pezzatura; le caratteristiche organolettiche non sempre sono sufficienti.

Rita Star** (-18 gg)

☞ Buoni la produttività, il sovraccolore, la consistenza e il sapore della polpa.

☞ Necessita di adeguato diradamento e di produrre su buoni rami misti per un'adeguata pezzatura. Non più rispondente alle esigenze del Nord per pezzatura insufficiente dei frutti.

Laura* (-16 gg)

☞ Buoni i caratteri pomologici quali forma, pezzatura, sovraccolore, se ben gestita, e sapore della polpa.

☞ Scartata al Nord. Produttività talora incostante al Centro-nord. La consistenza e la tenuta della polpa sono insufficienti. A volte i frutti sono un po' allungati e carenti di sovraccolore. Necessita di accurato diradamento. Scarsa tenuta alla maturazione.

Ambra* (-12 gg)

☞ Buoni la produttività e la rusticità dell'albero, la pezzatura, il sovraccolore, la consistenza della polpa e il sapore dei frutti.

☞ Pezzatura non uniforme, forma allungata e asimmetrica del frutto. Polpa fibrosa, poco succosa, presenza di scato-lato. Sapore molto acido.

Supercrimson* (-10 gg)

☞ Buoni la produttività, il sovraccolore e il sapore.

☞ Insufficienti la consistenza e tenuta della polpa e la pezzatura, se non accuratamente diradata; al Sud la qualità non sempre è soddisfacente.

Lara (-6 gg)

☞ Buoni la produttività, l'aspetto, la consistenza della polpa e il sapore.

☞ Scarsa e disforme la pezzatura. Insufficiente la tenuta di maturazione.

Big Top** (-4 gg)

☞ Pregevoli le caratteristiche pomologiche quali forma, pezzatura, sovraccolore, elevata consistenza e sapore subaci-

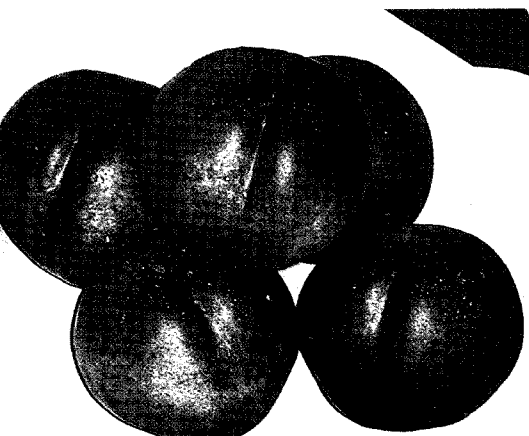
Cultivar in corso di sperimentazione

Per le nettarine gialle, le cultivar in corso di sperimentazione ma non ancora valutate sono:

Alice*, Ambersisters D93 4-18, Ambersisters D93 1-6, Amiga*, Cinzia*, Early Red Goldza, Eureka*, Flame Glo*, Francesca, Gioia, Guerriera*, June Bright*, Lara, Maria Camilla*, Maria Dorata*, Max* 7°, Max* 10°, Morsiani 60°, Perred, Polaris, Red Fair*, Red Jewel*, Rose Diamond*, Star Bright*.



La precoce Diamond Ray* registra adeguata produttività e qualità in tutte le aree valutate



Flavortop ha buoni solo alcuni caratteri pomologici al Sud. Scartata al Nord

do, ma gradevole. Buona la produttività al Centro-sud.

↘ Produttività incostante al Centro-nord. Pianta vigorosa che richiede interventi di potatura verde. Presenza occasionale di rugginosità e sciolto nei frutti.

Spring Red® (-1 gg)

☞ Buona la produttività e alcuni caratteri pomologici quali la pezzatura e le caratteristiche organolettiche.

↘ Scartata al Nord. Necessita di accurato diradamento e potatura verde. Lieve presenza di sciolto. Al Sud problemi di cascola fino alla raccolta.

Spring Bright® (+ 1 gg)

☞ Buona alcune caratteristiche pomologiche quali il sovraccolore, la forma, la consistenza della polpa e il sapore.

↘ Produttività incostante, sensibile per fioritura medio-precocce a ritorni di freddo medio-tardivi. Al Sud la pezzatura non sempre è adeguata.

Maturazione intermedia

Iniziano il periodo intermedio una serie di cultivar di tipo tradizionale quali: Gioia (+2), Maria Elisa* (+2), Firebrite (+2) e Maria Laura (+3) affidabili per produttività e rusticità dell'albero; non soddisfano però per la forma allungata dei frutti che talora presentano sciolto o non raggiungono la pezzatura desiderata. Le prime cultivar del periodo ritenute valide per tutti gli ambienti sono la vecchia Independence (+6), produttiva ma con frutti di media pezzatura e sapore, e Maeba Top** (+6), meno affidabile della precedente ma con frutti migliori sebbene eccessivamente acidi. Di pari epoca Flavorgold** (+6) scartata al Nord e al Sud per la scarsa consistenza alla maturazione e Maria Carla (+7), inaffidabile al Centro-nord. Poco dopo

solo Diamond Ray* (+11) viene ritenuta idonea per tutte le aree per la sufficiente produttività e le buone doti pomologiche; Rubygrand (+15), Flavortop (+15) e Summergrand* (+16) vengono scartate al Nord per insufficiente valore pomologico. Si riconfermano ancora le migliori e più affidabili del periodo le collaudate Stark RedGold* (+20), Nectaross (+23), Maria Aurelia (+26), Venus (+28) e Orion* (+30); stenta invece a decollare Zee Glo (+29), nettarina di buon sapore ma leggermente inferiore alle precedenti per produttività e calibro.

Pregi e difetti delle cv intermedie

Gioia (+2 gg)

☞ Sufficienti la produttività e la pezzatura, se adeguatamente diradata. Polpa spicca e di buona consistenza.

↘ Scartata al Nord e al Sud. Frutti di tipo tradizionale, forma allungata, scarso sovraccolore. Sapore medio che peggiora per raccolte anticipate.

Maria Elisa* (+ 2gg)

☞ Buona e costante la produttività e alcuni caratteri pomologici quali il sovraccolore, consistenza e sapore della polpa.

↘ Scartata al Nord. Frutti di tipo tradizionale con forma un po' allungata.

Firebrite (+2 gg)

☞ Buona la produttività e alcuni caratteri pomologici quali la consistenza della polpa e le caratteristiche organolettiche.

↘ Scartata al Nord. In alcuni areali del Sud non riesce a soddisfare il fabbisogno in freddo. Insufficiente pezzatura.

Maria Laura (+3 gg)

☞ Buona la produttività e alcuni caratteri pomologici quali la pezzatura, il sovraccolore, la consistenza e il sapore della polpa.

↘ Scartata al Nord. Talora presenza di frutti sciolto.

Independence (+6 gg)

☞ Buona la produttività e la consistenza della polpa, sufficiente la sovraccolore.

☝ Frutto non molto attraente, di medio sapore e pezzatura.

Maeba Top (+6 gg)**

☞ Buone le caratteristiche pomologiche quali la pezzatura, la forma rotonda, la sovraccolore molto intensa ed esente da rugginosità, la consistenza della polpa. Produttività scarsa e incostante. Sapore medio-scarso, eccessivamente acido. Carenza di pezzatura su brindilli e rami misti deboli.

Flavorgold (+ 6 gg)**

☞ Costantemente produttiva. Buone le caratteristiche organolettiche e la pezzatura.

☝ Scartata al Nord e al Sud. Presenza di rugginosità. Scarsa consistenza e tenuta alla maturazione

Maria Carla (+7 gg)

☞ Buona la pezzatura e le caratteristiche organolettiche. Scartata al Nord. Inaffidabile la produttività al Centro-nord. Presenza di rugginosità sui frutti.

Diamond Ray* (+11 gg)

☞ Buone alcune caratteristiche pomologiche quali la consistenza della polpa e il sapore. Elevata tenuta alla maturazione.

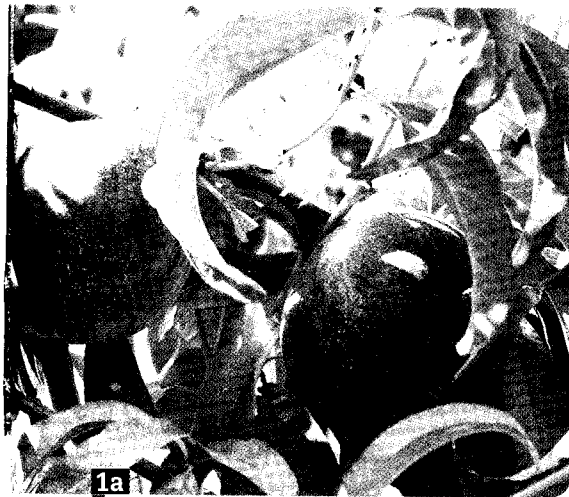
☝ Scartata al Nord. Inaffidabile la produttività; presenza di rugginosità sui frutti; pezzatura talora insufficiente, suscettibile a Monilia.

Ruby Grand (+15 gg)

☞ Buona la produttività, la sovraccolore

TABELLA 1 - Pesche gialle: cultivar valutate negativamente, ripartite per grandi aree

Cultivar	Nord	Centro	Sud
Adriana	X	X	X
Antares*	X	X	X
Armking	X		
Bel Top**	X	X	X
California	X		
Cinzia	X		
Clara	X	X	X
Earliscarlet	X	X	X
Early Red Goldza	X		
Eureka*	X		
Fairlane	X		
Firebrite	X		
FlameGlo**	X		
Flavorgold**	X		X
Flavortop	X		
Gioia	X		X
Gran Sun*	X		
Lara	X		
Laura	X		
Lavinia	X	X	X
Lydi Star**	X	X	X
Maria Carla	X		
Maria Elisa*	X		
Maria Laura	X		
Mary Star	X	X	X
Max®	X		X
Mid Red**	X	X	X
Perred	X		
Ruby Grand	X		
Sirio	X	X	
Sparkling Red	X		
Spring Red®	X		
Summer Grand®	X		
Super Red*	X		
Totale	33	10	11



1a e 1b. Nectaross e Orion* si riconfermano tra le più affidabili nel periodo di maturazione precoce

razione e la pezzatura.

● Scartata al Nord. Presenza di rugginosità. Polpa grossolana, poco succosa di scarsa consistenza e sapore medio.

Flavortop (+15 gg)

✓ Buoni alcuni caratteri pomologici quali la pezzatura, la consistenza e il sapore della polpa.

● Scartata al Nord. Scarsa sovraccolorazione. Insufficienti la produttività e il sapore al Centro.

Summer Grand® (+16 gg)

✓ Buoni la produttività, la pezzatura e il sovraccolorare. Sufficiente il sapore.

● Scartata al Nord. Necessita di diradamento accurato, scarsa tenuta del frutto che presenta callo nella cavità fra polpa e nocciolo.

Stark Redgold® (+20 gg)

✓ Produttività elevata e costante. Buoni

la pezzatura, la consistenza, la tenuta e il sapore della polpa.

● Talora scarso il sovraccolorare; presenza di rugginosità. Necessita di diradamento per ottenere buona qualità.

Nectaross (+23 gg)

✓ Buoni la produttività, la pezzatura, la forma, la consistenza e il sapore della polpa.

● Lieve presenza di rugginosità e carenza di sovraccolorazione senza potatura verde. Sensibile a *Monilia*.

Maria Aurelia (+26 gg)

✓ Buoni la produttività, la pezzatura, la forma, il sovraccolorare e il sapore.

● Lieve inferiorità a Stark Redgold la consistenza e tenuta della polpa.

Venus (+28 gg)

✓ Buoni la produttività, la pezzatura, la consistenza e le caratteristiche organolettiche.

● Al Nord la produttività è talora incostante per sensibilità al freddo. Necessita di potatura verde per migliorare la sovraccolorazione.

Zee Glo (+29 gg)

✓ Buoni la forma, il colore, la consistenza e il sapore della polpa.

● Produttività talora incostante. Pezzatura non sempre adeguata. Forma allungata. Scarsa sovraccolorazione; polpa poco succosa.

Orion* (+30 gg)

✓ Buoni la produttività, la pezzatura, il sovraccolorare, la consistenza e tenuta e le caratteristiche organolettiche.

● Forma allungata e asimmetrica dei frutti e presenza di rugginosità e callo nella cavità fra polpa e nocciolo. Talora al Centro la produttività può risultare incostante. Occorre potatura verde per esaltare il sovraccolorare.

Maturazione tardiva

Inizia il periodo tardivo Sweet Red® (+33), giudicata valida sia per l'aspetto agronomico che per quello pomologico. Non così Max* (+34), scartata nel Meridione per la forma irregolare dei frutti che presentano callo nella cavità fra polpa e nocciolo. Sempre più apprezzata Maria Dolce* (+34) subacida dal sapore «gusto miele» che convince anche per l'aspetto agronomico. Simile a questa Lady Erica (+46), valida anch'essa per le buone caratteristiche organolettiche anche se l'albero, di vigoria molto scarsa, presenta cascola a maturazione. Sweet Lady* (+38), Perred (+38) e Sparkling Red (+41) vengono ritenute valide sotto il profilo pomologico ma, soprattutto le ultime 2, inaffidabili per quello produttivo. Nel periodo molto tardivo, a eccezione di Morsiani 90* (+54) e August Red® (+55), ritenute valide per tutte le aree, tutte le altre vengono ritenute pomologicamente insufficienti, non adatte alle condizioni climatiche del Nord e talora anche del Centro.

Pregi e difetti delle cv tardive

Sweet Red® (+33 gg)

✓ Buona la produttività e la rusticità dell'albero, di medio vigore e portamento aperto. Positivi anche alcuni caratteri pomologici quali pezzatura, forma, colore e sapore.

TABELLA 2 - Vivaisti autorizzati a moltiplicare cultivar protette

Cultivar	Brevetto (n.)		Titolare	Vivaista autorizzato (*)
	italiano	europeo		
Ambra*		9921	Crpv, Diegaro di Cesena	70, 72, 73, 77, 78
Big Top® - Zaitabo*	007NV/92	1276	Civ, Ferrara - Int. Plant Selection, Francia	6, 15, 20, 31, 34, 50, 58, 62, 65, 67
Diamond Ray*		3898	Gie Star Fruits - Plantas Sevilla SL	11
Flavorgold®-Zailavor*	103NV/88		Civ, Ferrara	50, 58, 62, 67
Gran Sun*	1009nv/96		Zanzi Fruitgrowing Eq., Ferrara	7, 14, 18, 20, 24, 25, 26, 29, 34, 65, 67
Laura*	2145		R. Bubani, Faenza	11, 65
Maeba Top®-Brigh Maeba	1006NV/97		Geoplant, Savarna	34
Maria Dolce*	1037NV/96		Crpv, Diegaro di Cesena	6, 7, 17, 29, 67
Maria Elisa*	1036NV/97		Crpv, Diegaro di Cesena	7, 24
Max 7® - AM 7*		14080	Crpv, Diegaro di Cesena	6, 7, 15, 18, 20, 25, 26, 34, 65
Orion*	809		Isf Roma	6, 7, 17, 11, 19, 34, 35, 65, 67
Rita Star®-Bratastar*	1394		Gie Star Fruits, Francia	11, 25, 65
Spring Bright*	1006NV/93	1872	Gie Star Fruits - Plantas Sevilla SL	11
Supperred*		12327	Vivai F.lli Zanzi, Ferrara	65, 67
Sweet Lady*	2054		CoViCo	7, 15, 25, 34, 64, 65, 67



Rita Star*, tra le migliori precoci con buona produttività, sovraccolore e consistenza della polpa

● Colorazione di fondo verde alla raccolta. Presenza di callo nella cavità fra polpa e nocciolo. Al Sud necessita di adeguato diradamento e potatura verde per ottenere pezzatura e colore.

Maria Dolce* (+34 gg)

✓ Buoni la produttività, la forma, la consistenza e il sapore gusto miele.

● Necessita di potatura verde e diradamento per ottenere adeguata sovracolorazione e pezzatura. Presenza di callo nella cavità fra polpa e nocciolo.

Max® (+34 gg)

✓ Buoni la produttività, la pezzatura, il sovraccolore, la consistenza e il sapore.

● Scartata al Sud. Forma un po' allungata e asimmetrica. Presenza di callo nella cavità fra polpa e nocciolo. Necessita di potatura verde per migliorare il sovraccolore.

Sweet Lady* (+38 gg)

✓ Buoni la pezzatura, la forma, la consistenza e il sapore.

Stenta a decollare Zee Glo, intermedia di buon sapore ma non sempre soddisfacente per produttività e calibro



Red Fair*, tra le novità appena inserite in sperimentazione

● Produttività incostante al Nord. Sensibile a monilia. Al Centro e al Sud occorre un adeguato diradamento per ottenere pezzatura.

Perred (+38 gg)

✓ Buoni alcuni caratteri pomologici quali la consistenza, il sovraccolore e il sapore della polpa. Buona la produttività al Sud.

● Scartata al Nord. Produttività medio-scarso al Centro e al Nord. Colorazione di fondo verde; scarsa pezzatura; sensibile a rugginosità e monilia. Da verificare meglio la produttività al Sud.

Sparkling Red (+41 gg)

✓ Buoni la pezzatura, la sovracolorazione e la consistenza della polpa.

● Scartata al Nord. Al centro presenta una produttività medio-scarso e caratteristiche organolettiche insufficienti. Da verificare la produttività in tutti gli ambienti meridionali

Lady Erica® (+46 gg)

✓ Buoni la produttività, la pezzatura, la consistenza della polpa e il sapore subacido.

● Vigoria molto scarsa dell'albero, soggetta a cascola, sovraccolore scarso, presenza di rugginosità e cracking, suscettibile a monilia; presenza di callo nella cavità fra polpa e nocciolo.

Sirio (+47 gg)

✓ Buona la produttività, la pezzatura e la consistenza della polpa.

● Scartata al Nord e al Centro. Scarso sovraccolore, qualità organolettiche mediocri.

Morsiani 90® (+54 gg)

✓ Buoni la produttività, la pezzatura, la

forma e la consistenza della polpa.

● Scartata al Centro. Al Nord scarsi sapore e sovraccolore, necessita di potatura verde; presenza di callo nella cavità fra polpa e nocciolo.

August Red® (+55 gg)

✓ Buoni la produttività, la pezzatura, la forma, la consistenza e il sapore della polpa.

● Scartata al Nord. Molto suscettibile a *Monilia*; lesioni nella cavità peduncolare alla raccolta. Occorrono potatura verde e diradamento per ottenere pezzatura e sovraccolore.

Fairlane (+60 gg)

✓ Buona la produttività al Sud; pezzatura adeguata al Centro.

● Scartata al Nord. Scarsi sovracolorazione, consistenza e sapore. Produttività scarsa al Centro.

California (+62 gg)

✓ Buone la produttività, la pezzatura, la consistenza e tenuta della polpa.

● Sovraccolore e caratteristiche organolettiche insufficienti. Callo al nocciolo.

Max* 7* (+65 gg)

✓ Buoni la produttività, la forma, la brillantezza del sovraccolore, la consistenza e il sapore della polpa.

● Scarso estensione del sovraccolore se non diradata o potata al verde. Sensibile al cracking in alcune annate. Presenza di callo nella cavità tra polpa e nocciolo.

La composizione del Gruppo di lavoro «Pesco 2006» e la qualifica degli autori è riportata a p. 55.

• POSITIVI I RISULTATI DELLE NUOVE CULTIVAR

Nettarine bianche

di E. Bellini, V. Nencetti,
L. Natarelli, A. Liverani,
O. Insero

Le nettarine a polpa bianca continuano a ricoprire un ruolo di secondaria importanza sebbene in questi ultimi anni siano state licenziate una serie di cultivar interessanti, alcune delle quali in corso di sperimentazione nel Progetto, che hanno finora fornito risultati soddisfacenti. Se saranno confermate le positive valutazioni sul loro comportamento, potranno sostituire quelle attualmente coltivate e rinnovare l'interesse del mercato per questo gruppo pomologico.

Maturazione precoce

Nel periodo precoce Early Silver* (-19) si riconferma ancora la prima a maturare e la migliore per aspetto e consistenza dei frutti che però sono di sapore insufficiente e di forma irregolare; Silver King** (-15) e Big Ball* (-13) non si ritengono adatte al Centro-nord per insufficiente valore pomologico, la seconda anche per la scarsa produttività. Decisamente migliori Silver Rome* (-11) e Jade** (-10) che si contraddistinguono per produttività e pregevoli caratteri pomologici anche se la prima evidenzia eccessiva presenza di scatola e la seconda pezzatura insufficiente. Silver Splendid* (-9) è produttiva ma con difetti di pezzatura, disformità, scarsa tenuta e scatola, Caldesi 2000* (-8) pur con qualche carenza sul valore organolettico dei frutti rimane ancora la migliore del periodo.

Profili delle cultivar precoci

Early Silver* (-19 gg rispetto a Redhaven)

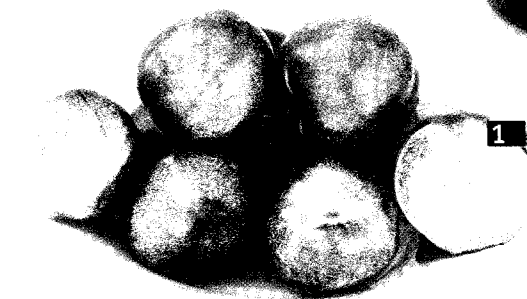
✓ Precocità di maturazione. Buona pezzatura, sovraccolore; la consistenza della polpa è accettabile.

● Produttività incostante, forma irregolare dei frutti, sapore insufficiente, presenza di scatola, scarsa tenuta.

Silver King** (-15 gg)

✓ Precocità di maturazione. Buona produttività. Adatta alla coltura protetta.

● Scartata al Nord e al Centro. Umbone



1. Silver Rome* si contraddistingue per produttività e per i pregevoli caratteri pomologici.

2. Silver King** si segnala per la precocità di maturazione, ma è adatta solo per il Sud e ha un umbone molto accentuato

molto accentuato; presenza di scatola, qualità mediocre.

Big Ball* (-13 gg)

✓ Buoni il calibro e le caratteristiche esteriori del frutto.

● Scartata al Nord e al Centro. Produttività mediocre, qualità insufficiente.

Silver Rome* (-11 gg)

✓ Buona produttività, forma, colore, pezzatura e sapore.

● Eccessiva presenza di scatola; forma asimmetrica dei frutti, rugginosità, fessurazione all'apice, scarsa tenuta.

Jade** (-10 gg)

✓ Buoni produttività, sovraccolore, sapore, consistenza e croccantezza.

● Pezzatura insufficiente, inferiore a Caldesi 2000*; da valutare la costanza produttiva. Qualità scadente dei frutti prodotti da brindilli e rami deboli.

Silver Splendid* (-9 gg)

✓ Buona la produttività, la sovraccolore e il sapore della polpa.

● Scartata al Nord. Pezzatura insufficiente e disforme; scarsa consistenza e tenuta; forma irregolare e presenza di scatola. Talvolta anche il sapore e il sovraccolore non sono soddisfacenti.

Caldesi 2000* (-8 gg)

✓ Buona la produttività, la pezzatura, la consistenza e il sapore della polpa.

● Forma del frutto talvolta irregolare; presenza di scatola e rugginosità; talvolta le caratteristiche organolettiche sono insufficienti.

TABELLA 1 - Cultivar valutate negativamente, per grandi aree

Cultivar	Nord	Centro	Sud
Big Ball®	X	X	
Caldesi 2020*	X		
Early Giant®	X		
Roseprincess	X	X	X
Silver King**	X	X	
Silver Moon*	X		
Silver Ray*	X		
Silver Splendid*	X		
Silvery®	X	X	X
Totale	9	4	2

TABELLA 2 - Vivaisti autorizzati a moltiplicare cultivar protette

Cultivar	Brevetto (n.)		Titolare	Vivaista autorizzato (*)
	italiano	europeo		
Caldesi 2000* - Superqueen®	2005		Convi Vivai, Brisighella (RA)	15, 17, 19, 25, 34, 60, 64
Caldesi 2010* - Augustqueen®	2007		Convi Vivai, Brisighella (RA)	15
Caldesi 2020* - Septemberqueen®	2008		Convi Vivai, Brisighella (RA)	19, 15, 60
Early Silver*		12029	Convi Vivai, Brisighella (RA)	15, 34, 65, 67
Emeraude® - Monnude*		1642	Gie Star Fruits, Francia	11
Jade® - Momée*		1870	Gie Star Fruits, Francia	11
Silver Giant*		14225	Dalmonte Guido e Vittorio, Brisighella (RA)	6, 25
Silver King® - Prita*	1555		Intern. Plant Selection, Francia	6, 7, 67
Silver Moon - Luna d'argento*	2079		Convi Vivai, Brisighella (RA)	15, 65, 67
Silver Ray - Raggio d'argento*	2077		Convi Vivai, Brisighella (RA)	6, 15, 65, 67
Silver Of Rome - Argento di Roma*	2069		Convi Vivai, Brisighella (RA)	15, 65, 67
Silver Star - Stella d'argento*	2078		Convi Vivai, Brisighella (RA)	6, 15, 64, 65, 67
Silver Splendid - Argento Splendente*	2080		Convi Vivai, Brisighella (RA)	6, 15, 65, 67

(*) Per i riferimenti si rimanda alla tabella pubblicata a pagina 4.

Maturazione intermedia

In epoca intermedia maturano: **Emeraude[®]** (+7), produttiva e con buona pezzatura, viene eliminata dal Centro per scarsa tenuta e presenza di sciolto; **Caldesi 2010^{*}** (+22), valida per l'aspetto pomologico ma con produttività incostante; **Silver Ray^{*}** (+24), scartata al Nord per sapore e tenuta insufficienti; **Silver Star^{*}** (+33) che, pur con buone doti agronomiche e pomologiche, evidenzia forma irregolare, scarsa consistenza e al Nord mediocri caratteristiche organolettiche; **Silver Giant^{*}**, valida per produttività e qualità dei frutti di forma un po' allungata e asimmetrica.

Profili delle cv intermedie

Emeraude[®] (+7 gg)

✔ Buoni la produttività, la pezzatura, la sovraccolorazione e il sapore dolce.
 ✘ Scartata al Centro. Scarsa la tenuta alla maturazione; presenza di sciolto e rugginosità.

Caldesi 2010^{*} (+22 gg)

✔ Buoni alcuni caratteri pomologici, grossa pezzatura, sovraccolore brillante, ottimo sapore.

✘ Produttività incostante, pezzatura di-

Cultivar in corso di sperimentazione

Per le nettarine bianche, le cultivar in corso di sperimentazione ma non ancora valutate sono: **Bel Red[®]**, **Early Giant[®]**, **Maria Anna^{*}**, **Maylis[®]**, **Neve[®]**, **Pearl Sisters D 93-4-20**, **Pearl Sisters D 93-1-19**, **Silver Late[®]**.

sforme, forma irregolare dei frutti. Necessità di potatura verde per un'adeguata sovraccolorazione; cascola pre-raccolta; al Sud spesso sapore insufficiente

Silver Ray^{*} (+24 gg)

✔ Buoni la produttività, la colorazione e la pezzatura dei frutti.

✘ Scartata la Nord. Scarsi la consistenza e il sapore della polpa.

Silver Star^{*} (+33 gg)

✔ Buoni la produttività, la pezzatura e la brillantezza della sovraccolorazione.

✘ Forma irregolare, rugginosità, scarsa consistenza e sapore della polpa. Al Nord la produttività è incostante e il sapore insufficiente, inferiore a **Silver Giant^{*}**.

Silver Giant^{*} (+35 gg)

✔ Buona la produttività, la pezzatura, l'estensione del sovraccolore, la consistenza e il sapore.

✘ Necessità di potatura verde per un'adeguata sovraccolorazione; presenza di ruggine e screpolature, forma allungata e asimmetrica dei frutti. Al Nord la produttività è incostante.

Maturazione tardiva

Nel periodo tardivo compaiono in lista due sole cultivar, entrambe scartate al Nord sebbene produttive e con alcune doti pomologiche.

Profili delle cv tardive

Silver Moon^{*} (+40 gg)

✔ Discreti la produttività, il sovraccolore e la consistenza della polpa.

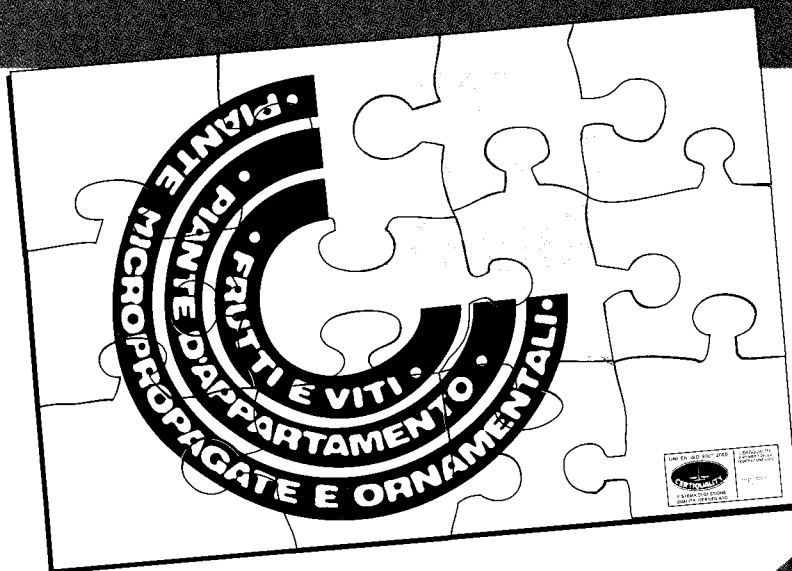
✘ Scartata al Nord. Pezzatura e caratteristiche organolettiche non sempre sufficienti.

Caldesi 2020^{*} (+61 gg)

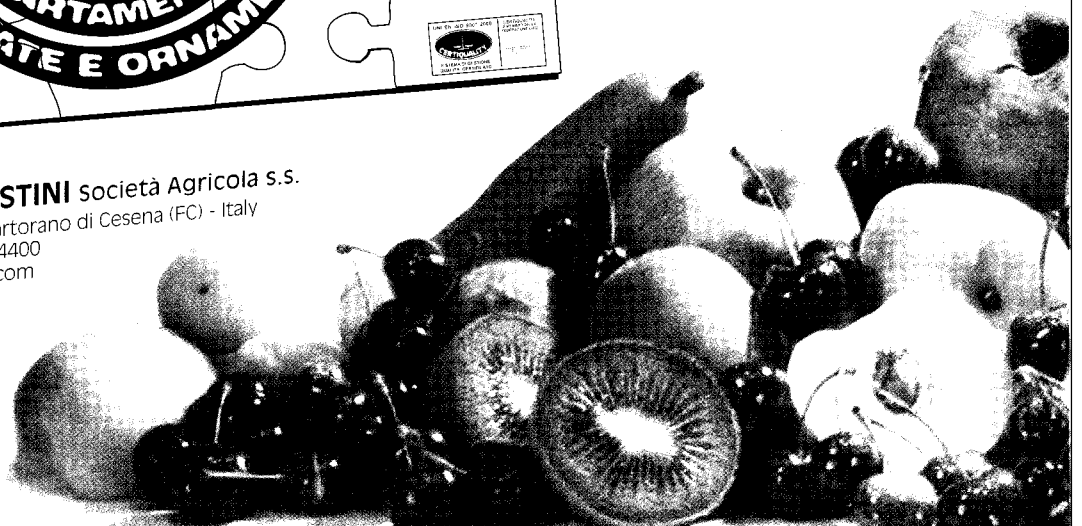
✔ Buone la produttività, la pezzatura e la consistenza della polpa.

✘ Scartata al Nord. Lesioni all'epidermide, colorazione e sapore non sempre sufficienti.

La composizione del Gruppo di lavoro «Pesco 2006» e la qualifica degli autori è riportata a p. 55.



VIVAI PIANTE BATTISTINI società Agricola s.s.
 Via Ravennate 1500 - 47020 Martorano di Cesena (FC) - Italy
 Tel. 0547 380545 - Fax 0547 384400
 e-mail: batvivai battistinivivai.com
.battistinivivai.



• POCHE NOVITÀ TRA LE VARIETÀ

Percoche

di E. Bellini, V. Nencetti,
L. Natarelli, A. Liverani,
O. Insero

La grande evoluzione varietale registrata nella peschicoltura ha interessato solo minimamente le percoche che stanno ancora attraversando un lungo periodo di stasi. A eccezione, infatti, di qualche nuova cultivar a maturazione precoce, più indirizzata al mercato del fresco che alla trasformazione industriale, non si dispone di nuove varietà sia italiane che estere e sono poche le cultivar in lista che soddisfano le esigenze del Centro e soprattutto del Nord Italia.

Maturazione precoce

In epoca precoce maturano Jonia (-25) ed Egea (-21) che, sebbene produttive e dotate di discrete caratteristiche organolettiche, presentano frutti irregolari, pezzatura insufficiente e presenza di scatoletto; per questi motivi sono state eliminate al Nord. Federica (-9) e Tirrenia (-2) evidenziano gli stessi difetti pomologici delle precedenti e solo Romea (-1) si dimostra la cultivar del periodo precoce che soddisfa le esigenze di tutte le aree peschicole.

Pregi e difetti delle cv precoci

Jonia (-25 gg rispetto a Redhaven)

☞ Buone la produttività e le caratteristiche organolettiche.

☹ Scartata al Nord. Forma irregolare dei frutti con valve asimmetriche, presenza di scatoletto; pezzatura insufficiente.

Egea (-21 gg)

☞ Buone la produttività, la consistenza della polpa e le caratteristiche organolettiche.

☹ Scartata al Nord. Pezzatura disforme e talora insufficiente; presenza di scatoletto.

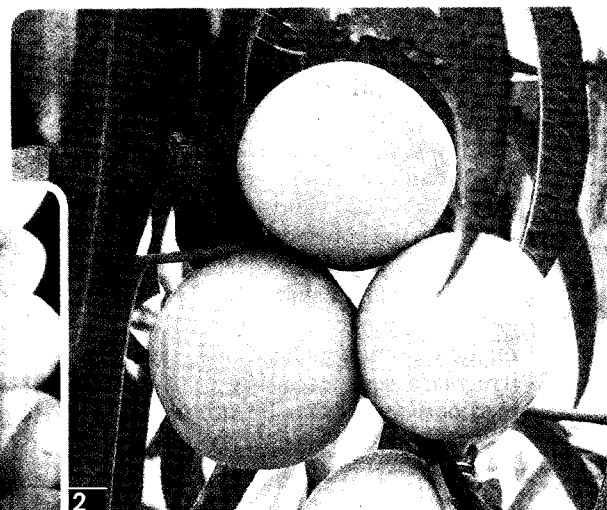
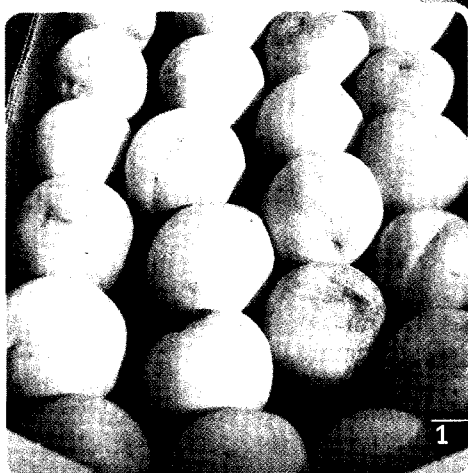
Federica (-9 gg)

☞ Buoni la produttività, la consistenza della polpa e il sapore.

☹ Scartata al Nord. Pezzatura e sapore non sempre pienamente sufficienti.

Tirrenia (-2 gg)

☞ Buone la produttività, la pezzatura e



1. Romea, nel periodo precoce, è l'unica cultivar che soddisfa le esigenze di tutte le aree peschicole. 2. Andross, idonea alla trasformazione industriale, è tra le migliori cultivar del periodo intermedio

le caratteristiche organolettiche.

☹ Scartata al Nord. Occorre un diradamento accurato per migliorare la pezzatura. Media la consistenza della polpa a maturazione.

Romea (-1 gg)

☞ Buona la produttività, la forma e soprattutto le caratteristiche organolettiche.

☹ Pigmentazione rossa vicino al nocciolo. Necessita di diradamento accurato.

Maturazione intermedia

Nel periodo intermedio molte delle cultivar in lista: Tebana (+2), Adriatica (+4),

TABELLA 1 - Cultivar di percoche valutate negativamente, ripartite per grandi aree

Cultivar	Nord	Centro	Sud
Adriatica	X	X	
Babygold 6	X	X	
Babygold 9	X		
Bowen	X		
Egea	X		
Federica	X		
Jonia	X		
Loadel	X		
Merriam	X	X	
Shasta	X	X	
Tebana	X	X	
Tirrenia	X		
Villa Ada	X		
Villa Adriana	X	X	
Villa Doria	X		
Villa Giulia	X	X	
Vivian	X	X	
Totale	17	8	0

Shasta (+13), Villa Adriana (+2), Villa Ada (+6), Villa Giulia (+9), Villa Doria (+9), Babygold 6 (+13), Vivian (+17) e Bowen (+28) mostrano una loro validità per il Meridione, ma nessuna viene giudicata positivamente al Nord e solo poche superano il giudizio del Centro. Tutte vengono coltivate al Sud per il consumo fresco, ma nessuna di esse viene ritenuta idonea per la trasformazione industriale. Giudicate positivamente per produttività e sapore, evidenziano carenze di forma e pezzatura che spesso compromettono anche la loro commercializzazione nel mercato fresco. Le migliori cultivar di questo periodo, giudicate unanimemente idonee alla trasformazione industriale, rimangono ancora Carson (+16), Andross (+32) e la medio-tardiva Jungermann (+37). Babygold 9 (+46) e Merriam (+49) vengono promosse solo rispettivamente dal Centro-sud e dal Sud.

Pregi e difetti delle cv intermedie

Tebana (+2 gg rispetto a Redhaven)

☞ Buone la produttività e le caratteristiche organolettiche.

☹ Scartata al Centro-nord. Pezzatura non sempre sufficiente.

Villa Adriana (+2 gg)

☞ Buoni la produttività e la pezzatura e l'aspetto dei frutti.

☹ Scartata al Centro e al Nord. Produttività incostante in alcune aree del Sud

Adriatica (+4 gg)

☞ Buoni la produttività, il sapore e l'aspetto dei frutti.



Egea è tra le più precoci: produttiva ma con frutti che possono essere irregolari

● Scartata al Centro-nord. Carente nella pezzatura.

Loadel (+5 gg)

✔ Buone la pezzatura, la consistenza e la forma dei frutti.

● Scartata al Nord. Produttività talora medio-scarso e sapore insufficiente.

Villa Ada (+6 gg)

✔ Buoni la produttività, la pezzatura e il sapore.

● Scartata al Nord. Al Centro la pezzatura è insufficiente. In alcune aree del Sud la produttività è incostante.

Villa Giulia (+9 gg)

✔ Buoni la produttività e la pezzatura e l'aspetto dei frutti.

● Scartata al Centro e al Nord. In alcune aree del Sud il sapore non sempre è sufficiente.

Villa Doria (+9 gg)

✔ Buoni la produttività, la pezzatura e il sapore.

● Scartata al Nord. Pezzatura talora insufficiente.

Shasta (+13 gg)

✔ Buone la produttività, la pezzatura e la consistenza della polpa.

● Scartata al Centro e al Nord. Talora carente nel sapore.

Babygold 6 (+13 gg)

✔ Buona la produttività, la pezzatura, la consistenza e le caratteristiche organolettiche.

● Scartata al Centro e al Nord. Eccessiva pigmentazione nella polpa.

Carson (+16 gg)

✔ Buona e costante la produttività, la consistenza e il sapore della polpa.

● Occorre un diradamento accurato per avere una pezzatura accettabile. Al Centro può difettare nel sapore. Al Sud la produttività è talora costante.

Vivian (+17 gg)

✔ Buone la produttività e la pezzatura e le caratteristiche organolettiche.

● Scartata al Centro e al nord. Talora improduttiva al Sud.

Bowen (+28 gg)

✔ Buone la produttività, la pezzatura e la consistenza della polpa.

● Scartata al Nord. Sapore appena sufficiente.

Andross (+32 gg)

✔ Buoni la produttività, la pezzatura, la consistenza della polpa e il sapore.

● Presenta pigmentazione al nocciolo. Al Centro si segnala cascola in pre-raccolta.

Jungermann (+37 gg)

✔ Buone la produttività, la consistenza, la pezzatura e il sapore.

● Necessita di diradamento e potatura verde per migliorare pezzatura e colore di fondo.

Babygold 9 (+46 gg)

✔ Buone la produzione, la pezzatura e le caratteristiche organolettiche.

● Scartata al Nord. Forma un po' irregolare. Eccessiva pigmentazione al nocciolo.

Merriam (+49 gg)

✔ Buona la produttività, la pezzatura, la consistenza della polpa e il sapore.

● Scartata al Centro e al Nord. In alcune aree del Sud la produttività è incostante.

● Elvio Bellini

Valter Nencetti

Laura Natarelli

Dipartimento di ortoflorofruitticoltura

Università di Firenze

Alessandro Liverani

Cra - Istituto sperimentale per la frutticoltura

Sezione di Forlì

Oreste Insero

Cra - Istituto sperimentale per la frutticoltura

Sezione di Caserta

Composizione del gruppo di lavoro Pesco (Coordinatore Elvio Bellini)

Unità operative	Responsabile	Collaboratori
Unità operativa Italia del Nord		
Creso - Consorzio di ricerca e sperimentazione per l'ortofruitticoltura piemontese, Cuneo	L. Berra, S. Pellegrino	C. Carli
Istituto sperimentale di frutticoltura, Provincia di Verona	G. Baroni	F. Lonardi
Dipartimento di colture arboree, Università di Bologna	D. Bassi	M. Rizzo, D. Vivoli
Centro ricerche produzioni vegetali (Crpv), Cisa - M. Neri Imola, Cssa Martorano 5 Cesena - Emilia-Romagna	G.P. Rondinelli	R. Colombo, S. Foschi
Cra - Istituto sperimentale per la frutticoltura, Sezione di Forlì	A. Liverani	M. Merli, F. Brandi
Italia del Centro		
Dipartimento di ortoflorofruitticoltura, Università di Firenze	E. Bellini	V. Nencetti, G. Giannelli, L. Natarelli, L. Pazzarri, E. Picardi
Cra - Istituto sperimentale per la frutticoltura, Roma	L. Conte	A. Nicotra, P. Fantechi
Dipartimento di scienze ambientali e produzioni vegetali, Università politecnica delle Marche - Ancona - Assam Regione Marche	B. Mezzetti, G. Borraccini	F. Capocasa, G. Murri, Q. Silvestri
Italia del Sud e Isole		
Cra - Istituto sperimentale per la frutticoltura, Sezione di Caserta	O. Insero	P. Rega
Dipartimento di scienze delle produzioni vegetali, Università di Bari	A. Godini	S. Camposeo, G. Ferrara, M. Palasciano
Azienda sperimentale «Pantanello» Metaponto (MT) Alsia - Agenzia lucana di sviluppo e innovazione in agricoltura, Matera	C. Mennone	A. Silletti, M. Troiano
Arssa Agenzia regionale per lo sviluppo e per i servizi in agricoltura - Regione Calabria, Cosenza	F. Catania	P. Gallo, L. Longo, A. Scaglione, G. Spagnolo, A. Valentino
Consorzio interprovinciale per la frutticoltura, Cagliari	G. Ondradu	B. Scalas
Dipartimento di colture arboree, Università di Palermo Ente di sviluppo agricolo - Regione Siciliana	T. Caruso, G. Bivona	F. Sottile, M. Patti
Unità Nazionali		
Centro sperimentale di patologia per la conservazione e la trasformazione degli ortofruitticoli (CRIOF), Università di Bologna	S. Brigati	F. Neri, R. Gragori
Cra - Istituto sperimentale per la patologia vegetale, Mipaf di Roma	M. Barba	G. Pasquini, F. Faggioli