



UNIVERSITÀ
DEGLI STUDI
FIRENZE

FLORE

Repository istituzionale dell'Università degli Studi di Firenze

Liste varietali 2008 pesco

Questa è la Versione finale referata (Post print/Accepted manuscript) della seguente pubblicazione:

Original Citation:

Liste varietali 2008 pesco / L.Conte; E.Bellini; V.Nencetti; A.Liverani; O.Insero. - In: L'INFORMATORE AGRARIO. - ISSN 0020-0689. - ELETTRONICO. - 29:(2008), pp. 41-55.

Availability:

The webpage <https://hdl.handle.net/2158/396500> of the repository was last updated on

Terms of use:

Open Access

La pubblicazione è resa disponibile sotto le norme e i termini della licenza di deposito, secondo quanto stabilito dalla Policy per l'accesso aperto dell'Università degli Studi di Firenze (<https://www.sba.unifi.it/upload/policy-oa-2016-1.pdf>)

Publisher copyright claim:

La data sopra indicata si riferisce all'ultimo aggiornamento della scheda del Repository FloRe - The above-mentioned date refers to the last update of the record in the Institutional Repository FloRe

(Article begins on next page)

Sono molte le varietà di pesco presenti nella Lista di orientamento varietale, come tradizione suddivisa per gruppi pomologici: pesche a polpa gialla e a polpa bianca, nettarine a polpa gialla e a polpa bianca e percoche. Si segnala la recente diffusione di cultivar a basso fabbisogno in freddo idonee per gli ambienti estremamente meridionali, nonché l'introduzione di varietà con caratteri nuovi e differenti

*di L. Conte, E. Bellini,
V. Nencetti, A. Liverani, O. Insero*



Liste varietali 2008

Pesco

Se il metodo della confusione può essere una valida alternativa nella difesa dagli insetti dannosi, non lo è affatto quando si parla di scelte varietali. Nel pesco, la maggiore drupacea del nostro Paese, la più ricca di tipologie, la più dinamica per numero di cultivar da tempo diffuse e in corso di diffusione, la confusione regna da tempo e nel «guazzabuglio» di cultivar, soprattutto di quelle appartenenti ai gruppi più numerosi e coltivati

delle nettarine e delle pesche a polpa gialla, diviene sempre più difficile fornire delle indicazioni chiare sulle scelte varietali. Molte sono le cultivar a maturazione contemporanea troppo simili e scarsamente innovative. Pochissime ancora quelle realmente valide nei periodi extraprecoce, precoce e intermedio.

Inflazionato invece il periodo medio-tardivo, che accusa ancora un eccesso di produzione che, rimanendo invenduta

in frigoconservazione, influisce negativamente anche sul mercato delle tardive.

Nell'ultimo biennio si è cercato di eliminare dal Progetto molte cultivar che persistevano da anni e che, pur dotate di alcuni caratteri positivi, si dimostravano obsolete o meno innovative di altre contemporanee.

Quest'anno non si registrano sostanziali variazioni numeriche o di giudizio rispetto all'anno precedente, ma sono comunque utili un approfondimento e un'ulteriore verifica sui comportamenti vegeto-produttivi e sui caratteri pomologici e qualitativi delle diverse cultivar introdotte. È di fondamentale importanza, per le finalità del Progetto, che

le numerose cultivar prodotte dal breeding nazionale ed estero, soprattutto da quest'ultimo, possano essere sottoposte a un'attenta e profonda valutazione del loro comportamento nelle diverse zone peschicole italiane.

Tra le molte novità si segnala la recente diffusione di cultivar a basso fabbisogno in freddo, idonee per gli ambienti estremamente meridionali o in coltura protetta, nonché l'introduzione di varietà con caratteri nuovi e differenti (forma del frutto, colore della buccia e della polpa, buona persistenza in pianta, ecc.)

In questo scenario il Gruppo pesco (*tabella 1*) si è modellato, oltre che su una rigida valutazione tecnico-scientifica delle

varietà introdotte, anche su aspetti innovativi della specie, indagando con attenzione e spirito critico anche su tutto ciò che avviene nel frenetico rinnovamento varietale, commerciale e produttivo.

Di seguito si presentano le varietà in Lista ordinate per gruppo pomologico e per epoca di maturazione, con brevi profili di pregi (☞) e difetti (☹) di ognuna di esse. Accanto al nome della varietà il simbolo «®» indica che il nome della varietà è sottoposto a brevetto e il simbolo «*» che la varietà è vincolata nella moltiplicazione; per tali varietà il simbolo «☞» riporta il numero di riferimenti dei vivaisti autorizzati pubblicati nel riquadro a pagina 56.

TABELLA 1 - Gruppo di lavoro Pesco (coordinatore: E. Bellini - Dipartimento di ortoflorofruitticoltura, Università di Firenze)

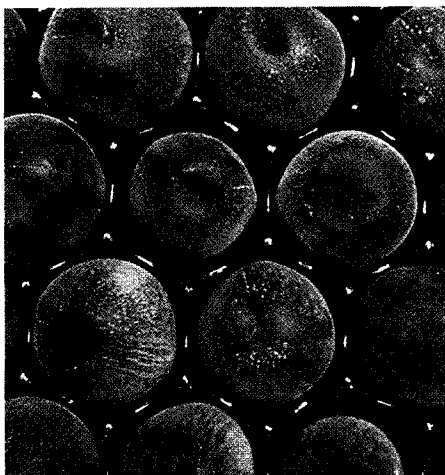
Unità operative	Responsabili	Collaboratori
Consorzio di ricerca, sperimentazione e divulgazione per l'ortofruitticoltura piemontese	S. Pellegrino, L. Berra	C. Carli
Istituto sperimentale di frutticoltura, Provincia di Verona	G. Baroni	F. Lonardi
Dipartimento di colture arboree, Università di Bologna	D. Bassi	S. Foschi, M. Rizzo, D. Vivoli
Centro ricerche produzioni vegetali, Cesena	D. Missere	R. Colombo
Cra - Unità di ricerca per la frutticoltura, Forlì	A. Liverani	F. Brandi, D. Giovannini
Dipartimento di ortoflorofruitticoltura, Università di Firenze	E. Bellini	V. Nencetti, L. Natarelli
Cra - Unità di ricerca per la frutticoltura, Roma	L. Conte	A. Sartori, M. Terlizi
Dipartimento di scienze ambientali e produzioni vegetali, Università delle Marche - Agenzia servizi settore agroalimentare nelle Marche, Regione Marche	B. Mezzetti, G. Borraccini	F. Capocasa, G. Murri, Q. Silvestri
Cra - Unità di ricerca per la frutticoltura, Caserta	O. Insero	P. Rega
Dipartimento di scienze delle produzioni vegetali, Università di Bari	A. Godini	S. Camposeo, G. Ferrara, V. Lagoluso, M. Palasciano
Agenzia lucana di sviluppo e di innovazione in agricoltura - Regione Basilicata, Pantanello (Matera)	C. Mennone	A. Siletti, M. Troiano, M. Qiuanto
Agenzia regionale per i servizi e lo sviluppo in agricoltura - Regione Calabria, Cosenza	G. Spagnolo	L. Longo, A. Scaglione
Agris Sardegna, Dipartimento per la ricerca nell'arboricoltura, Cagliari	L. De Pau	D. Satta, B. Scalas, M. Sedda
Dipartimento di colture arboree, Università di Palermo - Ente di sviluppo agricolo, Regione Siciliana	T. Caruso, G. Bivona	G. Campisi, O. Tulone

Pesche a polpa gialla

Le pesche a polpa gialla costituiscono ancora il gruppo pomologico più assortito e contribuisce a formare gran parte della grande produzione italiana, per intendersi quella delle grandi piane, destinata al mercato interno e all'esportazione.

Molte delle cultivar di questo gruppo pomologico sono pienamente affidabili sia sotto il profilo agronomico sia per quello pomologico.

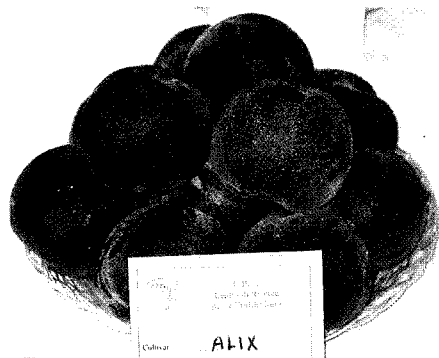
Nella descrizione che segue le epoche di maturazione fanno sempre riferimento a Redhaven, cultivar ormai storica che matura mediamente al Sud il 5 luglio, al Centro il 10 luglio e al Nord il 15 luglio.



Maturazione extraprecoce e precoce

Le varietà che maturano in questo periodo sono tutte ormai ben collaudate. Si segnalano, tra quelle in fase finale di studio, due varietà costituite in Italia: Sole-1 (-47 gg) e Sole-2 (-38 gg). Di entrambe l'albero è di facile gestione e ben rivestito e le caratteristiche pomologiche e organolettiche vengono esaltate, specie negli ambienti meridionali. Preceduta da Françoise (-38 gg), scartata al Nord e al Centro per i grossi limiti pomologici e produttivi, matura Rich May* (-36 gg), varietà costituita in California e caratterizzata da frutti di buona pezzatura e intenso sovraccolore. La pianta, di elevato vigore con portamento assurgente,

Sole-1, varietà precocissima ancora in fase di prima valutazione



Anche Alix è ancora in corso di prima valutazione. Sembra interessante tra le precoci per l'epoca di maturazione

richiede una gestione accorta e corretta in quanto nel tempo tende a «spogliarsi in basso» (la produzione migliore si ottiene su rami misti ben formati e ben esposti). Dai rilievi effettuati emerge comunque una produttività tendenzialmente incostante, dovuta anche a un'epoca di fioritura medio-precocce. Merita una segnalazione, anche se ancora da inserire in fase di studio da parte del Progetto, una recentissima proposta nazionale: Sagittaria (-35 gg), contemporanea a Rich May*.

La varietà di riferimento di questo periodo rimane Maycrest (-32 gg), ancora valida dal punto di vista sia pomologico sia agronomico in tutte le aree peschicole, Nord compreso. Segue Lolita* (-30 gg), molto simile a Maycrest per pezzatura e colorazione del frutto, rustica, con buona produttività e assenza di frutti sciolati.

Successivamente, in epoca precoce maturano da -26 gg a -22 gg rispetto a Redhaven: Springcrest apprezzata al Sud, meno al Nord, Spring Lady* Merspri* e Springbelle*, entrambe adatte al Sud. Si inserisce, con le «Spring», Crimson Lady* (-23 gg), però con produttività incostante, pezzatura disforme e scarso sapore.

Chiudono il periodo Rubirich* Zainoar* (-17 gg): presenta i comportamenti vegetativi della serie «Rich», possiede buone caratteristiche pomologiche, quali forma regolare e ottima colorazione, ma produzione incostante, tessitura della polpa fibrosa e consistenza del frutto non omogenea. Segue Royal Glory* Zaifer* (-7 gg), apprezzata al Centro-sud, meno al Nord. In questo «buco» di fine giugno si inserisce, ancora in corso di sperimentazione, Alix.

Françoise® (-38 gg da Redhaven)

➤ Buoni sapore, pezzatura e colorazione dei frutti, nonostante l'epoca precoce.

➤ Produttività incostante; frutti sciolati e con valve asimmetriche; scartata al Nord e al Centro per carenza nei caratteri agronomici e pomologici.

Rich May* (-36 gg)

➤ Media la produttività al Sud e al Nord; discrete forma, colorazione, sapore e consistenza della polpa; la pezzatura è superiore a tutte le cultivar di pari epoca.

➤ Albero assurgente e di difficile gestione; necessita di accurato diradamento per migliorare pezzatura e uniformità dei frutti, i quali talora sono di eccessiva acidità, forma allungata e con sovrarmaturazione all'apice; produttività medio-scarso al Centro.

🏠 1, 12, 18, 19, 22, 23, 25, 27, 28.

Maycrest® (-32 gg)

➤ Buone la rusticità e la produttività dell'albero; forma dei frutti regolare e simmetrica con assenza di spaccature; discrete caratteristiche organolettiche.

➤ Produttività talora incostante al Sud; pezzatura e sovraccolore insufficienti al Nord e appena sufficienti al Centro; presenza di sciolato; necessita di accurato diradamento.

Lolita* (-30 gg)

➤ Buona la produttività e la pezzatura dei frutti, come pure la consistenza e le caratteristiche organolettiche.

➤ Necessita di diradamento; pezzatura talora disforme; colorazione non sempre soddisfacente; si rilevano talvolta lesioni sulla linea di sutura e presenza di sciolato; scartata al Nord per caratteri pomologici insufficienti.

🏠 20

Springcrest (-26 gg)

➤ Buona la rusticità e la produttività dell'albero, come pure le caratteristiche pomologiche.

➤ Scarso sapore in raccolte anticipate; presenza di sciolato; tenuta e colorazione non sempre soddisfacenti.

Spring Lady® Merspri* (-25 gg)

➤ Buone caratteristiche pomologiche per aspetto, sapore e forma dei frutti; produttività buona al Centro e al Sud.

➤ Necessita di diradamento per ot-

TABELLA 2 - Cultivar di pesche a polpa gialla in sperimentazione

Cultivar	Nord	Centro	Sud
Alix	Y	Y	Y
Azurite	Y	Y	Y
Doris	Y	Y	Y
Kaweah	Y	Y	Y
Messapia	Y	Y	Y
Sweet Fire	Y	Y	Y
Sole-1	Y	Y	Y
Sole-2	Y	Y	Y
Tardibelle	Y	Y	Y

TABELLA 3 - Cultivar di pesche a polpa gialla valutate negativamente

Cultivar	Nord	Centro	Sud
Bigi Red	X	X	X
Crown Princess	X		
Early Maycrest	X	X	X
Early O' Henry	X	X	X
Etoile	X	X	X
Fairtime	X		
Flavorcrest	X		
Françoise	X	X	
Franca	X	X	X
Gilda Rossa	X		
Glohaven	X	X	X
Lara Star	X	X	X
Lizbeth	X	X	X
Lolita	X		
Lucie	X		
Maeba Star	X	X	X
Marylin	X	X	X
O' Henry	X		
Padana	X	X	X
Parade	X	X	X
Promesse	X	X	X
Queencrest	X	X	X
Red Coast	X	X	X
Red Elegant	X	X	X
Red Late	X		
Red Top	X	X	X
Red Valley	X	X	X
Royal Gem	X	X	X
Royal Moon	X	X	X
Royal Prince	X	X	X
Royal Red	X	X	X
Pring Lady	X		
Sun Late	X	X	X
Zee Lady		X	

tenere una pezzatura adeguata; scarsa tenuta e talora insufficienti la consistenza dei frutti e il sapore; produttività incostante al Centro; scartata al Nord per produttività insufficiente.

🏠 1, 8, 19, 28.

Crimson Lady* (-23 gg)

➤ Buone caratteristiche pomologiche per forma, sovraccolore e pezzatura dei frutti; buona anche la consistenza della polpa.

➤ Produttività incostante; polpa non fondente e talora scarso il sapore dei frutti; pezzatura disforme.

🏠 4.

Springbelle* (-22 gg)

➤ Buona la produttività al Centro e al Sud; i frutti sono attraenti, di buona consistenza e pezzatura.

➤ Qualità scadente, se la produzione non avviene su rami misti ben lignificati; necessita di accurato diradamento; il

sapore è tendenzialmente acidulo; produttività incostante al Nord.

🏠 1, 2, 8, 10, 14, 15, 19, 21, 26, 27, 28.

Rubirich® Zainoar* (-17 gg)

🍷 Buone le caratteristiche pomologiche per forma, colorazione, pezzatura e consistenza; il sapore è migliore di Royal Gem per la minore acidità.

🍷 Difficile gestione dell'albero, di vigore elevato e portamento assurgente; produttività incostante per fioritura precoce; maturazione disforme; frutti con polpa fibrosa e consistenza non omogenea.

🏠 1, 7, 19, 22, 23, 25, 27, 28.

Royal Glory® Zaifer* (-7 gg)

🍷 Buone la produttività, la pezzatura, la colorazione, la forma e la tenuta dei frutti che sono di tipo subacido, ma di sapore discreto al Sud.

🍷 Elevata sensibilità a *Xanthomonas*; epidermide sensibile alle manipolazioni; produce frutti di qualità solo su rami misti ben lignificati; il sapore è insufficiente e piatto al Nord.

🏠 1, 5, 7, 8, 11, 14, 18, 19, 22, 23, 25, 27, 28.

Flavorcrest (-3 gg)

🍷 Produttività medio-buona; buone la pezzatura, la consistenza e il sapore.

🍷 Frutti eccessivamente tomentosi, talora di colorazione insufficiente e con presenza di sciolto; scartata al Nord per produttività incostante a causa della sensibilità alle gelate primaverili.

Maturazione intermedia

In questo periodo si rileva, soprattutto per le caratteristiche pomologiche, una evoluzione positiva dello standard varietale, grazie alla presenza di Vistarich® Zainobe* (+1 gg) e Rich Lady* (+3 gg). Entrambe sembrano comunque non garantire affidabilità produttiva e semplicità di gestione. Tra le due si inserisce Red Moon* (+2 gg), costituita in Italia, che può rappresentare una valida alternativa solo in alcune aree centro-settentrionali.

Nella fase centrale del periodo si segnalano Maria Marta* (+9 gg) e Summer Rich* (+10 gg), la prima affidabile e rustica con frutti di ottimo sapore e pezzatura, la seconda, specialmente al Nord, con limiti di produttività e pezzatura, e Diamond Princess* (+11 gg) che ha ottime caratteristiche pomologiche, ma che deve essere gestita con accortezza.

Nell'ultima parte del periodo meritano apprezzamenti: Romestar* (+18 gg), affidabile al Centro-sud; Elegant Lady* Merdame* (+20 gg), con standard qualitativi superiori alla vecchia Suncrest (+20 gg); Symphonie* (+22 gg), dalla produttività elevata e costante; Zee Lady* (+25 gg) che mostra caratteristiche pomologiche superiori alla precedente, anche se la produttività è inferiore.

Redhaven (0 gg)

🍷 Buone la produttività e la rusticità dell'albero, adatto alla coltivazione biologica; pregevoli caratteristiche pomologiche per pezzatura e sapore.

🍷 Scarsi sovraccolore della buccia e consistenza della polpa; produttività incostante negli ambienti meridionali; al Nord diffusa solo per produzioni biologiche.

Vistarich® Zainobe* (+1 gg)

🍷 Buone caratteristiche pomologiche per pezzatura, forma e colorazione uniforme; buoni consistenza, tenuta e sapore, tendenzialmente acido, ma con buon tenore zuccherino.

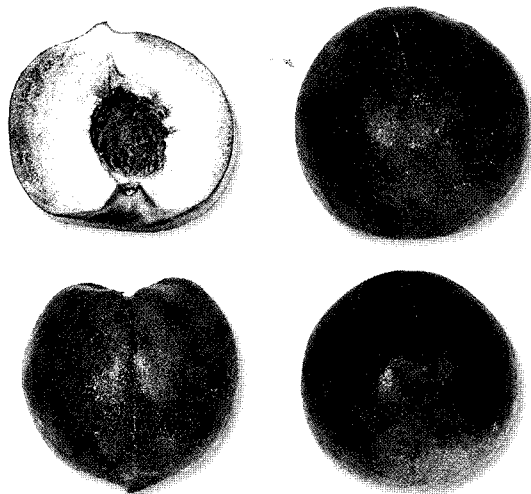
🍷 Produttività incostante; forma talora triangolare dei frutti; albero assurgente, di difficile gestione.

🏠 1, 7, 19, 23, 25, 26, 27, 28.

Red Moon* (+2 gg)

🍷 Pregevoli caratteri pomologici per forma rotonda e regolare, buona sovracolorazione e colore di fondo aranciato; la polpa è di buona consistenza; il sapore è soddisfacente al Sud.

🍷 Sapore non pienamente soddisfacente al Centro-nord; scartata al Sud per scarsa pezzatura e presenza di sciolto.



Vistarich® Zainobe* mostra buone caratteristiche pomologiche, ma con produttività incostante

🏠 7, 12, 14, 18, 19, 22, 23, 25, 27, 28.

Rich Lady* (+3 gg)

🍷 Pregevoli i caratteri pomologici quali colorazione, forma, consistenza della polpa e sapore.

🍷 Fioritura precoce; produttività incostante; difficoltà di mantenere un buon equilibrio vegeto-produttivo per l'eccessivo vigore, il portamento assurgente e la tendenza a spogliarsi nelle parti basse della chioma.

🏠 1, 7, 11, 12, 14, 19, 22, 23, 25, 27, 28.

Maria Marta* (+9 gg)

🍷 Buona la rusticità e la produttività dell'albero, la pezzatura, la forma e il sapore.

🍷 Pesca tradizionale che può difettare nella sovracolorazione, nella consistenza della polpa e nella tenuta nella maturazione in pianta; cultivar ritenuta non più interessante al Nord.

🏠 7, 14, 19.

Summer Rich* (+10 gg)

🍷 Discrete alcune caratteristiche pomologiche come sovraccolore, pezzatura, buona consistenza, tenuta della polpa e le caratteristiche organolettiche dei frutti, se ben gestiti.

🍷 Al Nord la produttività è incostante; difficoltà di mantenere un buon equilibrio vegeto-produttivo; frutti scadenti se prodotti su rami scarsamente lignificati; presenza di sciolto e callo al nocciolo.

🏠 1, 19, 22, 23, 25, 27, 28.

Diamond Princess* (+11 gg)

🍷 Buoni la produttività, la pezzatura, l'aspetto, la consistenza e il sapore.

🍷 Media rusticità; scarsa tenuta della polpa e sgambatura intorno alla cavità peduncolare; scadente qualità dei frutti prodotti su rami deboli o all'interno della chioma o mal diradati.

🏠 4.

Romestar* (+18 gg)

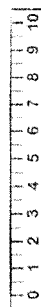
🍷 Buone le caratteristiche pomologiche quali pezzatura, consistenza della polpa e sapore; aspetto molto attraente.

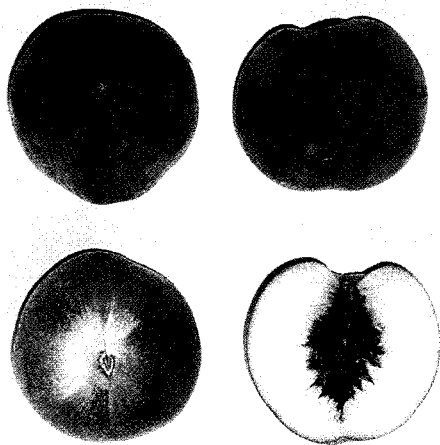
🍷 Talvolta la pezzatura è disforme e la qualità dei frutti insufficiente; presenza di sciolto; sensibile a monilia.

🏠 1, 2, 3, 4, 7, 8, 10, 14, 15, 17, 19, 20, 26, 27, 28.

Elegant Lady® Merdame* (+20 gg)

🍷 Buona la produttività e le caratteristiche pomologiche, quali pezzatura, sovraccolore, consistenza e sapore.





Romestar* risulta affidabile soprattutto al Centro-sud

● Sensibile a monilia; presenza di callo al nocciolo; produttività incostante, talora in alcune aree del Nord.

☞ 1, 3, 5, 8, 28.

Suncrest (+20 gg)

● Buona la produttività e la rusticità dell'albero; adatta per produzioni biologiche; buoni, inoltre, la pezzatura, la consistenza della polpa e il sapore.

● Sovraccalore insufficiente e produttività talora incostante; scarsa tenuta.

Symphonie* (+22 gg)

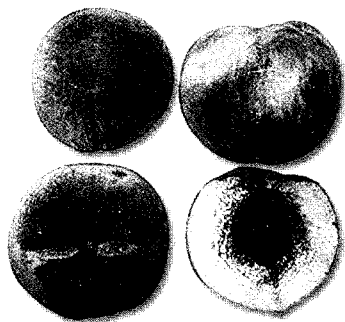
● Produttività elevata e costante; buone le caratteristiche pomologiche, quali forma, consistenza della polpa e sapore.

● Pezzatura insufficiente, se non opportunamente diradata; la colorazione dei frutti è scarsa in piante vecchie o per mancanza di potatura verde o per raccolte troppo concentrate; callo al nocciolo.

☞ 1, 5, 8, 11, 14, 28.

Zee Lady® Zaijula* (+24 gg)

● Buone le caratteristiche pomologiche, quali forma e colorazione del frutto,



Guglielmina, tardiva di buona produttività con frutti di grossa pezzatura

sapore e consistenza della polpa; poco sensibile a monilia.

● Produttività incostante; pezzatura disforme e scarsa su rami misti deboli; mancanza di colorazione in difetto di diradamento o di potatura verde; presenza di scatoletto; callo al nocciolo; scartata al Centro per caratteri agronomici e pomologici insufficienti.

Maturazione tardiva e molto tardiva

Tra le tardive, negli ampi spazi di maturazione delle ormai storiche Fayette (+31 gg), O' Henry (+42 gg) e Fairtime (+68 gg) che chiudono il periodo, si inseriscono: Summer Lady* (+33 gg), di produttività incostante ma con frutti di bell'aspetto; Gilda Rossa* (+48 gg), idonea per il Centro-sud; Red Star* (+51 gg), produttiva ma con frutti irregolari e privi di aromi; Guglielmina (+51 gg) con produttività buona e frutti di grossa pezzatura, anche se il sovraccalore può essere migliorato con adeguata potatura; Lucie (+60 gg) e Red Late (+63 gg), entrambe idonee per il Sud.

È da evidenziare, soprattutto in questo periodo, come l'uso di accorte pratiche di tecnica colturale riescano a esaltare le potenzialità pomologiche delle varietà.

Fayette (+31 gg)

● Albero rustico, adatto alla coltivazione biologica, di produttività elevata e costante; buona la pezzatura e il sapore dei frutti.

● Qualità ed estetica superate; scarso sovraccalore e forma dei frutti un po' irregolare.

Summer Lady* (+33 gg)

● Buone le caratteristiche pomologiche per pezzatura, sovraccalore, consistenza e sapore della polpa.

● Produttività incostante; forma dei frutti irregolare; callo al nocciolo.

☞ 4.

O' Henry® (+42 gg)

● Buone la produttività al Centro-sud e le caratteristiche pomologiche quali pezzatura, sovraccalore della buccia, consistenza e sapore della polpa.

● Presenza di lesioni sulla linea di sutura del frutto; scartata al Nord per produttività insufficiente.

Gilda Rossa* (+48 gg)

● Buone la produttività, la forma, il colore, la consistenza e il sapore.



Lucie, pesca gialla molto tardiva per il Sud

● Frutto di forma triangolare, poco succoso; cascola per cavità peduncolare profonda; scartata al Nord per qualità pomologiche insufficienti.

☞ 5, 8, 20.

Red Star* (+51 gg)

● Buone la produttività, la pezzatura, la consistenza della polpa.

● Necessita di potatura verde per migliorare la sovraccolorazione; callo al nocciolo; carenza di aromi e forma triangolare dei frutti; scuciture sulla linea di sutura; sensibile a monilia.

☞ 28.

Guglielmina (+51 gg)

● Produttività elevata e costante; buone caratteristiche pomologiche, quali pezzatura, consistenza e sapore.

● Presenta cascola pre-raccolta; necessita di potatura verde per migliorare la sovraccolorazione; sensibile a monilia.

Lucie (+60 gg)

● Buone la pezzatura e le caratteristiche organolettiche.

● Necessita di potatura verde per migliorare la sovraccolorazione; scartata al Nord e al Centro per qualità pomologiche insufficienti.

Red Late (+63 gg)

● Buone la produttività, la pezzatura e la consistenza della polpa.

● Frutti a volte irregolari; scartata al Nord e al Centro per qualità pomologiche insufficienti.

Fairtime (+68 gg)

● Buone la produttività, la consistenza e la pezzatura dei frutti.

● Pezzatura disforme; carenza di sovraccalore; frutti poco succosi, con caratteristiche organolettiche insufficienti; scartata al Nord e al Centro per qualità pomologiche insufficienti.

Pesche a polpa bianca

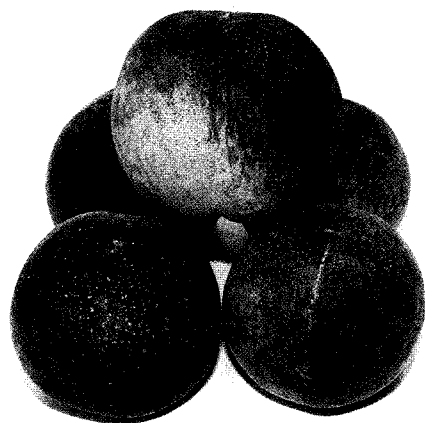
Dopo una «invasione», subito rientrata, di nuove varietà con attraenti caratteri esterni dei frutti come bella forma, notevole estensione del colore, ottima consistenza, ma scarse qualità organolettiche quali sapori, aromi e profumi, il panorama delle pesche a polpa bianca sembra essere di nuovo in fase leggermente evolutiva. A testimonianza di ciò sta il fatto che il numero delle pesche bianche in fase di studio da parte del Progetto è aumentato di una unità, mentre in Lista, rispetto all'anno precedente, sono entrate due nuove varietà. Rimangono comunque dei vistosi spazi da colmare nel calendario di maturazione.

Cultivar extraprecoci e precoci

Dopo le extraprecoci Primerose (-42 gg) e White Crest (-35 gg) che rimangono in Lista solo per il Sud più per l'assenza di valide alternative che per le loro virtù, si segnalano, sempre solo per il Sud, soltanto due varietà relativamente nuove: **Hermione® Zailice*** (-22 gg), produttiva con pezzatura e sovraccolore accettabili; **Crizia*** (-16 gg), poco produttiva anche al Sud. In fase di studio, una unica varietà: **Spring White**, che matura agli inizi di giugno.

Primerose® (-40 gg)

- ✂ Precocità di maturazione.
- ✂ Pezzatura insufficiente; scartata al Nord e al Centro per qualità pomologiche insufficienti.



Spring White, precocissima, con frutti attraenti

White Crest® (-35 gg)

- ✂ Sufficiente la produttività; pezzatura discreta e uniforme; buon sovraccolore.

✂ Tenuta e consistenza della polpa insufficienti; presenza di sciolto; sapore medio; scartata al Nord per qualità pomologiche insufficienti.

Hermione® Zailice* (-22 gg)

- ✂ Buoni la produttività al Sud e alcuni caratteri del frutto quali pezzatura e sovraccolore.

✂ Forma talora irregolare. Scarse la consistenza e la tenuta della polpa. Scartata al Nord e al Centro per qualità pomologiche insufficienti.

🏠 28.

Alexandra® (-19 gg)

- ✂ Buone la produttività e la pezzatura dei frutti.

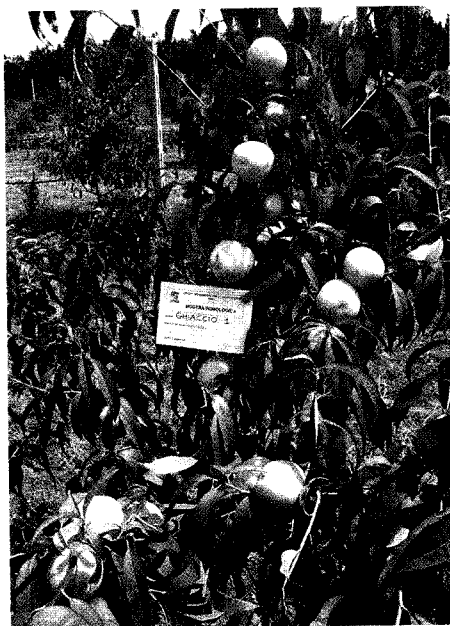
✂ Medio-scarso consistenza della polpa; scartata al Nord e al Centro per qualità pomologiche insufficienti.

Crizia* (-16 gg)

- ✂ Interessante per sovraccolore, pezzatura, consistenza e tenuta della polpa.

✂ Sapore mediocre, che migliora con raccolte non anticipate; pezzatura disforme; produttività non del tutto soddisfacente al Sud.

🏠 2, 18, 20, 24.



Ghiaccio-I, in corso di studio, risulta interessante per la nuova tipologia del frutto

Iris Rosso (-10 gg)

- ✂ Buoni la produttività e alcuni caratteri del frutto quali pezzatura, sovraccolore e caratteristiche organolettiche.

✂ Scarsa consistenza e tenuta della polpa; talora presenza di sciolto al Centro; colorazione insufficiente al Sud.

Cultivar intermedie

Aprè il periodo la ormai collaudata **Maria Bianca** (+7 gg), seguita da **Greta*** (+10 gg), **Maria Rosa** (+20 gg) e **Benedicte® Meydicte*** (+22 gg) che ha frutti attraenti ma di sapore scadente e privo di aromi, buone caratteristiche produttive, talora incostanti al Sud. In questo periodo merita una segnalazione di interesse **Ghiaccio-1** (+13 gg), nuova tipologia di pesca, in corso di studio, che presenta frutti con ottima consistenza e qualità organolettiche, buona produttività, buccia e polpa depigmentate.

Maria Bianca (+7 gg)

- ✂ Buona la produttività al Centro e soprattutto al Sud; buone anche le caratteristiche pomologiche quali pezzatura, consistenza e sapore della polpa.

✂ Produttività incostante al Nord; al Nord e al Centro il sovraccolore è scarso, ma migliorabile con potatura verde; in alcune aree del Sud non riesce a soddisfare il fabbisogno in freddo.

Greta* (+10 gg)

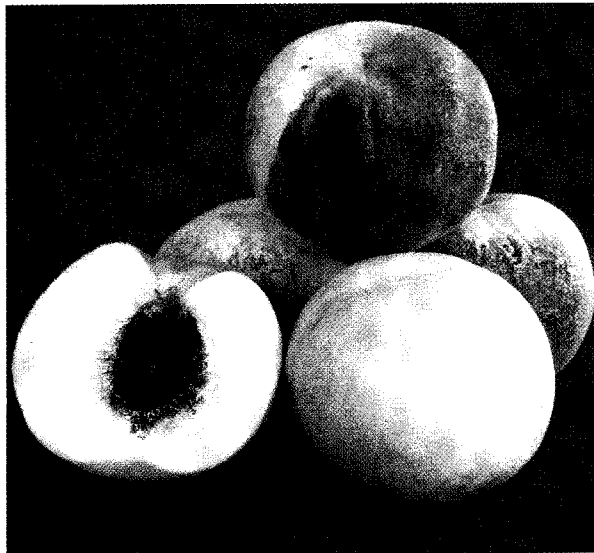
- ✂ Buoni la produttività, la pezzatura, il sovraccolore e le caratteristiche organolettiche.

✂ Produttività incostante al Nord; scarsa tenuta della polpa alla maturazione; forma irregolare e maturazione molto scalare.

🏠 20.



Greta, pesca a polpa bianca a maturazione intermedia



Gladys® Zailati* si dimostra idonea, per la sua tardiva maturazione, solo al Sud

do del calendario che fino ad alcuni anni fa non esisteva Douceur* (+52 gg), Gladys® Zailati* (+54 gg) e Regina di Londa (+58 gg), idonee solo per aree peschicole del Sud per naturali carenze di sovraccolore o addirittura per l'impossibilità di completare la maturazione.

In questo periodo maturano da metà agosto fino alla seconda metà di settembre tre nuove proposte, ancora in corso di studio: Honora, Snow King e Maria Regina.

Oltre a occupare spazi vuoti del calendario di maturazione, esse risultano, dai primi dati, interessanti per caratteristiche pomologiche.

Maria Rosa (+20 gg)

✔ Produttività media, ma costante; grossa pezzatura dei frutti; media la consistenza della polpa e buono il sapore.

☹ Talvolta i frutti sono carenti di sovraccolore e la tenuta della polpa è medio-scarso; scartata al Nord per aspetto e tenuta insufficienti.

Benedicte® Meydicte* (+22 gg)

✔ Buoni la produttività al Nord e al Centro e alcuni caratteri pomologici quali forma dei frutti, consistenza della polpa e sapore.

☹ Produttività talora incostante al Sud; pezzatura e sovraccolore non sempre adeguati, soprattutto se la gestione dell'albero non è molto attenta; maturazione scalare.

🏠 4.

Cultivar tardive e molto tardive

Al contrario delle varietà precoci, che hanno subito vistosissimi cali di produzione, per le cultivar di questo periodo rimane un certo interesse del mercato.

Le prime valide cultivar del periodo sono Tendresse® Julie* (+28 gg), ottima per consistenza e sapore dei frutti, con buona produttività al Centro-nord, e Maria Angela (+34 gg), valida solo al Centro-sud. Seguono Maria Delizia (+38 gg) e Regina Bianca (+40 gg), con risultati positivi in tutti gli areali, seppur limitati da un insufficiente, sovraccolore.

Vanno infine a occupare un perio-

Tendresse® Julie* (+28 gg)

✔ Buoni la produttività, la forma, regolare, e il sapore dei frutti; fioritura tardiva.

☹ Produttività talora incostante in alcune aree del Sud; necessita di diradamento per ottenere pezzatura adeguata; scarsi sovraccolore e consistenza dei frutti.

🏠 8, 11, 28.

Maria Angela (+34 gg)

✔ Buone la rusticità e la produttività dell'albero, nonché la pezzatura, la consistenza e il sapore dei frutti.

☹ Occasionale presenza di callo al nocciolo; scartata al Nord per scarsa sovraccolore dei frutti, di tipo tradizionale.

Maria Delizia (+38 gg)

✔ Buona la produttività, come pure la pezzatura e il sapore dei frutti.

☹ Talora carente nella sovraccolore e nella tenuta; suscettibile a monilia.

Regina Bianca (+40 gg)

✔ Buona e costante la produttività e alcune caratteristiche pomologiche quali pezzatura e sapore.

☹ Carente nel sovraccolore, nella forma, talvolta triangolare e nella consi-

TABELLA 4 - Cultivar di pesche a polpa bianca in sperimentazione

Cultivar	Nord	Centro	Sud
Honora	Y	Y	Y
Maria Regina	Y	Y	Y
Snow King	Y	Y	Y
Snowbrite	Y	Y	Y
Spring White	Y	Y	Y
Summer Sweet	Y	Y	Y
Sweet Cap	Y	Y	Y
White Maeba	Y	Y	Y

TABELLA 5 - Cultivar di pesche a polpa bianca valutate negativamente

Cultivar	Nord	Centro	Sud
Alba	X	X	X
Alexandra	X	X	
Anita	X	X	X
Bea	X	X	X
Dolores	X	X	X
Douceur		X	
Duchessa d'Este	X	X	X
Felicia	X	X	X
Fidelia	X	X	X
Hermione	X	X	
Maria Angela	X		
Maria Rosa	X		
Maribelle	X	X	X
Marilù	X	X	X
Marisol	X	X	X
Michellini	X	X	X
Primerose	X	X	
Regina di Londa	X		
Regina d'Ottobre	X	X	X
Rosa del West	X	X	X
Rossa di S. Carlo	X	X	X
Springtime	X	X	X
Tardivo Zuliani	X	X	X
Vanilia	X	X	X
White Crest	X		
White Lady	X	X	X

stenza dei frutti; sapore tendenzialmente amaro in prossimità del nocciolo.

Douceur* (+52 gg)

✔ Rustica con buona produttività; il sapore è subacido, ma non piatto come per altre cultivar.

☹ Al Nord è carente nella forma, nel sapore per raccolte anticipate, nella pezzatura e nel sovraccolore; necessita di forte diradamento; scartata al Centro per caratteri pomologici insufficienti.

🏠 11, 28.

Gladys® Zailati* (+54 gg)

✔ Buone la produttività e la pezzatura, come pure sapore e consistenza della polpa.

☹ Occorrono potatura verde e diradamento per ottenere adeguata colorazione e pezzatura.

🏠 28.

Regina di Londa (+58 gg)

✔ Buona produttività; albero rustico, adatto anche per produzioni biologiche; grossa pezzatura ed eccellenti caratteristiche organolettiche dei frutti.

☹ Carente nella consistenza e tenuta dei frutti; occorre potatura verde per ottenere adeguata sovraccolore rossa; scartata al Nord per la difficoltà a completare la maturazione.

Nettarine a polpa gialla

Il gruppo delle nettarine a polpa gialla è sicuramente quello più dinamico e molte sono le novità che si affacciano sul mercato mondiale ogni anno. Particolare successo in questo gruppo stanno assumendo alcune cultivar subacide, dotate però di elevato tenore zuccherino che si accompagna talora anche a profumi e aromi, sempre che la raccolta venga effettuata alla giusta epoca. Questa tipologia, al contrario di quanto è successo per le subacide a polpa bianca, sta sempre più guadagnando mercato, dimostrando di essere sempre più gradita dal consumatore.

Maturazione extraprecoce e precoce

Aprire il periodo Gran Sun* (-36 gg), di origine californiana, idonea solo per coltura protetta o per alcune limitate aree estremamente meridionali. Contemporanea alla precedente, ma ancora in fase finale di studio, matura Elios (-37 gg), valida proposta del miglioramento genetico nazionale che nelle aree peschicole del Sud sta iniziando a ottenere ottimi consensi. Segue Rose Diamond* (-23 gg), albero di facile gestione con caratteristiche pomologiche che si esaltano al Centro-sud. Circa una settimana più tardi matura Rita Star® Bratastar* (-19 gg) con limiti soprattutto nella scarsa pezzatura, caratteristica questa migliorabile con adeguati diradamenti. Sempre rimanendo tra le varietà idonee in particolare per il Sud, seguono nella maturazione Laura* (-17 gg) e Ambra* (-14 gg). Poi un discreto vuoto di va-

rietà valide, fino a Big Top® Zaitabo* (-5 gg) di riferimento per il Centro-sud ma con problemi di produttività incostante al Nord. Chiudono il periodo, anche se non in maniera soddisfacente per tutte le aree peschicole, Spring Red (-2 gg) e Spring Bright* (+1 gg). La prima scartata al Nord per caratteri pomologici insufficienti, la seconda, che spesso matura al Sud nel periodo intermedio, non viene ritenuta idonea per le aree meridionali per pezzatura inadeguata e produttività incostante.

Gran Sun* (-36 gg)

- ✂ Precocità di maturazione.
- ✂ Fioritura troppo precoce; calibro insufficiente; pezzatura disforme; scarso sapore; scartata al Nord e al Centro per caratteri pomologici insufficienti.

🏠 1, 6, 9, 11, 13, 14, 15, 16, 19, 27, 28.

Rose Diamond* (-23 gg)

- ✂ Albero di facile gestione; buone la produttività, l'aspetto, la consistenza, il sapore e l'omogeneità della pezzatura.

- ✂ Scarso vigore dell'albero; pezzatura scarsa; presenza di ruggine.

🏠 4.

Rita Star® Bratastar* (-19 gg)

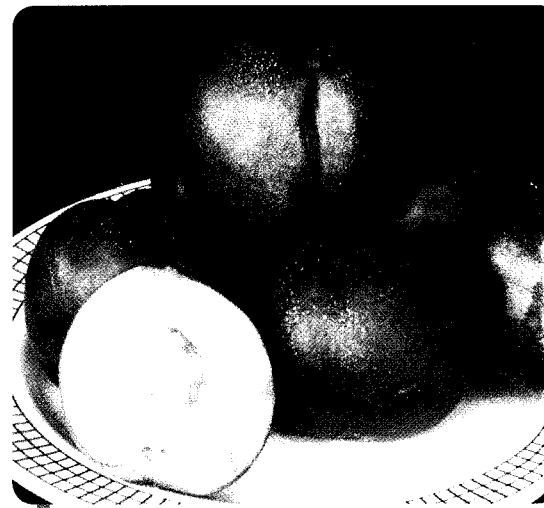
- ✂ Buone la produttività, il sovraccoloro, la consistenza e il sapore della polpa.

- ✂ Necessità di adeguato diradamento e di produrre su buoni rami misti per un'adeguata pezzatura; maturazione scalare.

🏠 4, 14, 27.

Laura* (-17 gg)

- ✂ Giudicati buoni solo per il Sud se la pianta è ben gestita, i caratteri pomologici, quali forma, pezzatura, sovraccoloro e sapore della polpa.



Gran Sun*, nettarina gialla extraprecoce idonea solo all'estremo Sud e/o in colture protette

- ✂ A volte i frutti sono un po' allungati e carenti di sovraccoloro; necessita di accurato diradamento; scarsa tenuta alla maturazione; scartata al Nord e al Centro per caratteri pomologici insufficienti.

🏠 4, 27.

Ambra* (-14 gg)

- ✂ Buone la produttività, la rusticità dell'albero, la pezzatura, il sovraccoloro, la consistenza della polpa.

- ✂ Pezzatura non uniforme; forma allungata e asimmetrica del frutto, con presenza di sciolto; polpa fibrosa, poco succosa, di sapore molto acido.

🏠 14, 29, 30, 31, 32, 33.

Supercrimson (-11 gg)

- ✂ Buone la produttività, il sovraccoloro e il sapore.

- ✂ Insufficienti la consistenza, la tenuta della polpa e la pezzatura, se non accuratamente diradata; al Sud la qualità non sempre è soddisfacente.

Big Top® Zaitabo* (-5 gg)

- ✂ Pregevoli le caratteristiche pomologiche, quali forma, pezzatura, sovraccoloro, elevata consistenza e sapore subacido, ma gradevole; buona la produttività al Centro-sud.

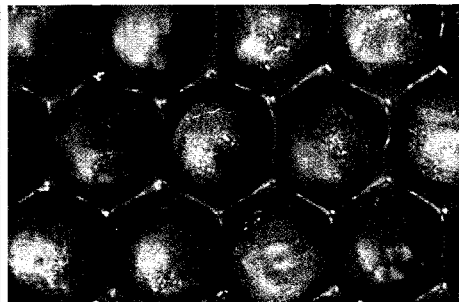
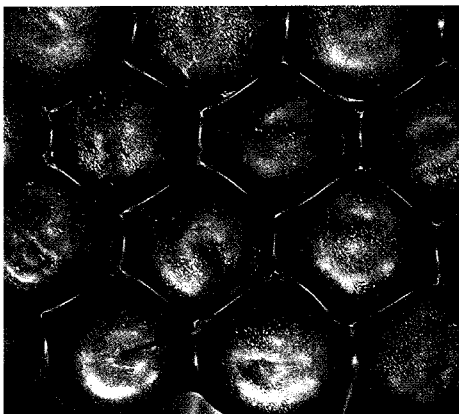
- ✂ Produttività incostante al Nord; pianta vigorosa che richiede interventi di potatura verde; presenza di rugginità e sciolto nei frutti.

🏠 1, 7, 8, 11, 14, 18, 19, 22, 23, 25, 27, 28.

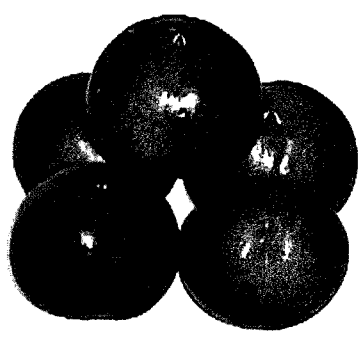
Spring Red (-2 gg)

- ✂ Buona la produttività e alcuni caratteri pomologici, quali pezzatura, aspetto, consistenza e sapore.

- ✂ Necessità di accurato diradamento e potatura verde; lieve presenza di sca-



Alitop (a sinistra) ed Elios (a destra), la prima intermedia e la seconda extraprecoce, sono due delle varietà in corso di prima valutazione



Red Jewel (a sinistra) e Flame Glo (a destra), ancora in prova, si distinguono in epoca intermedia per la forma sferica e l'ottimo sovraccalore dei frutti

TABELLA 6 - Cultivar di nettarine a polpa gialla in sperimentazione

Cultivar	Nord	Centro	Sud
Alitop	Y	Y	Y
Ambra	Y	Y	Y
Amiga	Y	Y	Y
Ambersisters D93 1-6	Y	Y	Y
Ambersisters D93 4-18	Y	Y	Y
Bigi Lara	Y	Y	Y
Cinzia	Y	Y	Y
Elios	Y	Y	Y
Early Red Goldza			Y
Eureka		Y	Y
Flame Glo		Y	Y
Francesca	Y	Y	
June Bright	Y	Y	Y
Maria Camilla	Y	Y	Y
Maria Dorata	Y	Y	Y
Morsiani 60	Y	Y	Y
Polaris	Y		Y
Red Fair	Y		Y
Red Jewel	Y		Y
Star Bright	Y	Y	Y

tolato; talora i frutti sono asimmetrici; scartata al Nord per caratteri pomologici insufficienti.

Spring Bright* (+1 gg)

• Buone alcune caratteristiche pomologiche, quali sovraccalore, forma, consistenza della polpa e sapore.

• Produttività incostante; sensibile per fioritura medio-precoce a ritorni di freddo medio-tardivi; la pezzatura non sempre è soddisfacente.

4.

Maturazione intermedia

In questo periodo si collocano interessanti e affidabili varietà per caratteristiche produttive e pomologiche, sostanzialmente valide, salvo rare eccezioni, in tutte le diverse aree peschicole. La stragrande maggioranza delle cultivar è stata costituita in Italia da istituzioni di ricerca pubbliche e presenta caratteri di rusticità, facilità di gestione e buona produttività su tutti i tipi di rami. Iniziamo con due storiche varietà: Maria Laura (+4 gg) e Maria Carla (+7 gg), tra cui si inserisce la vecchia Independence (+6

gg). Poco prima di questo gruppo matura Maria Dorata che, anche in virtù delle caratteristiche particolari pomologiche e grazie alla buona produttività, è destinata a ritagliarsi un suo spazio. Seguono poi le relativamente nuove Diamond Ray* (+10 gg), californiana, con frutti di bell'aspetto, ma con pezzatura che lascia spesso a desiderare, e Ruby Grand (+14 gg), valida al Centro-sud.

Punto di riferimento di questo periodo è ancora StarkRedgold (+20 gg), con le sue «simili» Nectaross (+22 gg), Maria Aurelia (+27 gg) e Venus (+28 gg), tutte produttive e con buone qualità pomologiche. Segue Orion* (+30 gg), anch'essa affidabile in tutte le aree per produttività e qualità gustative. Queste nettarine, ancora le più diffuse e coltivate, presentano forma del frutto tendenzialmente ellittica che tuttavia tende a migliorare verso la maturazione. Al contrario, altre cultivar del periodo, quali Star Bright, Red Jewel e Flame Glo, ancora in corso di studio, presentano forma perfettamente sferica e caratteristiche pomologiche più «attuali» rispetto alle precedenti, anche se sono in attesa di conferme o smentite in merito alla loro produttività.

Maria Laura (+4 gg)

• Buona la produttività, come pure alcuni caratteri pomologici quali la pezzatura, il sovraccalore, la consistenza e il sapore della polpa.

• Talora presenta pezzatura non uniforme e frutti scatolati; scartata al Nord per caratteri pomologici insufficienti.

Independence (+6 gg)

• Buone la produttività e la consistenza della polpa.

• Frutto non molto attraente, di medi sapore e pezzatura.

Maria Carla (+7 gg)

• Buone la pezzatura e le caratteristiche organolettiche.

• Presenza di rugginosità sui frutti; produttività incostante in alcune aree del Sud; scartata al Nord per scarsa produttività.

Diamond Ray* (+10 gg)

• Buone alcune caratteristiche pomologiche, quali la consistenza della polpa e il sapore; elevata tenuta alla maturazione.

• Necessita di produrre su buoni rami misti per avere adeguata qualità; presenza di rugginosità sui frutti; pezzatura talora insufficiente; suscettibile a monilia.

4.

Ruby Grand (+14 gg)

• Buone la produttività, la sovraccolorazione e la pezzatura.

• Polpa grossolana, poco succosa, di scarsa consistenza e sapore medio; callo al nocciolo; scartata al Nord per caratteri pomologici insufficienti; presenza di rugginosità.

Stark RedGold (+20 gg)

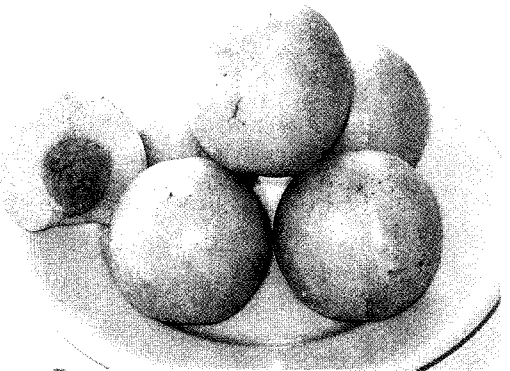
• Produttività elevata e costante; buoni la pezzatura, la consistenza, la tenuta e il sapore della polpa.

• Talora scarso il sovraccalore; presenza di rugginosità; necessita di diradamento per ottenere buona qualità.

Nectaross (+22 gg)

• Buone la produttività, la pezzatura, la forma, la consistenza e il sapore della polpa.

• Lieve presenza di rugginosità e carenza di sovraccolorazione senza potatura verde.



Maria Dorata, nettarina deantocianica a maturazione intermedia in corso di prima valutazione

TABELLA 7 - Cultivar di nettarine a polpa gialla valutate negativamente

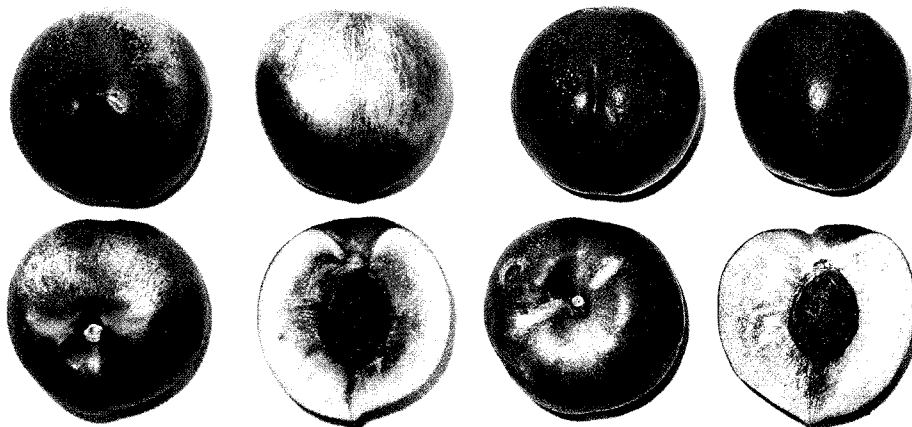
Cultivar	Nord	Centro	Sud
Adriana	X	X	X
Antares	X	X	X
Armking	X	X	X
Bel Top	X	X	X
California	X	X	
Clara	X	X	X
Earlscarlet	X	X	X
Early Red Goldza	X		
Eureka	X		
Fairlane	X		
Firebrite	X		
Flame Glo	X		
Flavorgold	X	X	X
Flavortop	X	X	X
Gioia	X	X	X
Gran Sun	X	X	
Lara	X	X	X
Laura	X	X	
Lavinia	X	X	X
Lydi Star	X	X	X
Maeba Top	X	X	X
Maria Carla	X		
Maria Elisa	X	X	X
Maria Laura	X		
Mary Star	X	X	X
Max	X	X	X
Mid Red	X	X	X
Perred	X	X	X
Ruby Grand	X		
Sirio	X	X	X
Sparkling Red	X	X	X
Spring Red	X		
Summer Grand	X	X	X
Super Red	X	X	X
Zee Glo	X	X	X

Maria Aurelia (+27 gg)

✓ Buone la produttività, la pezzatura, la forma, il sovraccolore e il sapore.



Sweet Red (a sinistra) e Maria Dolce (a destra), due nettarine gialle a maturazione tardiva; la seconda è subacida



Red Fair (a sinistra) e Star Bright (a destra), altre due varietà, la prima tardiva e la seconda intermedia, in corso di prima valutazione

✘ Scarse la consistenza e la tenuta della polpa.

Venus (+28 gg)

✓ Buone la produttività, la pezzatura, la consistenza e le caratteristiche organolettiche.

✘ Necessita di potatura verde per migliorare la sovraccolore; presenza di callo al nocciolo.

Orion* (+30 gg)

✓ Buone la produttività, la pezzatura, il sovraccolore, la consistenza, la tenuta e le caratteristiche organolettiche.

✘ Talora al Centro la produttività può risultare incostante; occorre potatura verde per esaltare il sovraccolore; forma allungata e asimmetrica dei frutti; presenza di rugginosità e callo al nocciolo.

☞ 1, 2, 3, 4, 8, 10, 14, 19, 20, 27, 28.

Maturazione tardiva e molto tardiva

Tra Sweet Red (+33 gg) e Sweet Lady* (+36 gg), la prima preferibile per produttività e caratteristiche pomologiche, si

inserisce Maria Dolce (+34 gg), con buona produttività, frutti subacidi ma con elevato tenore zuccherino e aroma gusto miele se si raccoglie alla giusta epoca di maturazione. Queste due varietà stanno guadagnando un interessante segmento di mercato. Alcuni giorni dopo matura Lady Erica (+46 gg), subacida con buona consistenza, produttiva ma con insormontabili limiti pomologici evidenziatisi nel corso degli anni.

Più tardi si raccolgono Morsiani 90 (+53 gg) e August Red (+55 gg), idonee per il Sud, come pure la produttiva Fairlane (+60 gg), Max* 7 AM 7* (+61 gg), che produce frutti con estesa e brillante sovraccolore, e California (+65 gg), affidabile al Sud.

Sweet Red (+33 gg)

✓ Buone la produttività e la rusticità dell'albero, di medio vigore e portamento aperto; positivi anche alcuni caratteri pomologici, quali pezzatura, forma, colore e sapore.

✘ Colorazione di fondo verde alla raccolta; necessita di adeguato diradamento e potatura verde per ottenere pezzatura e colore migliori; presenza di callo al nocciolo e di sciolto.

Maria Dolce* (+34 gg)

✓ Buone la produttività, la pezzatura, la forma, la consistenza e l'ottimo sapore «gusto miele».

✘ Necessita di potatura verde e diradamento per ottenere adeguata sovraccolore; presenza di callo al nocciolo; sensibile a monilia.

☞ 1, 2, 8, 16, 28.

Sweet Lady* (+36 gg)

✓ Buone la pezzatura, la

forma, la consistenza e il sapore.

● Produttività incostante al Nord; al Centro-sud occorre un adeguato diradamento per ottenere pezzatura; colore di fondo verde; sensibile a monilia.

☞ 2, 7, 14, 19, 26, 27, 28.

Lady Erica (+46 gg)

● Buone la produttività, la pezzatura, la consistenza della polpa e il sapore subacido.

● Vigoria molto scarsa dell'albero; soggetta a cascola; sovraccolore talora scarso; presenza di rugginosità e cracking; suscettibile a monilia; presenza di callo al nocciolo.

Morsiani 90 (+53 gg)

● Buone la produttività, la pezzatura,

la forma e la consistenza della polpa.

● Scarsi sapore e sovraccolore; necessita di potatura verde; presenza di callo al nocciolo.

August Red (+55 gg)

● Buone la pezzatura, la forma, la consistenza e il sapore della polpa.

● Occorrono potatura verde e diradamento per ottenere pezzatura e sovraccolore migliori; molto suscettibile a monilia; lesioni nella cavità peduncolare alla raccolta.

Fairlane (+60 gg)

● Buone la produttività e la pezzatura.

● Scarsi sovraccolore, consistenza e sapore; scartata al Nord per aspetto e

difficoltà a completare la maturazione.

Max® 7 AM 7* (+61 gg)

● Buone la produttività, la forma, la brillantezza del sovraccolore, la consistenza e il sapore della polpa.

● Necessita di diradamento e potatura verde; sensibile al cracking in alcune annate; presenza di callo al nocciolo.

☞ 1, 2, 7, 9, 11, 14, 15, 19, 27.

California (+65 gg)

● Buone la produttività, la pezzatura, la consistenza e la tenuta della polpa.

● Sovraccolore e caratteristiche organolettiche insufficienti; callo al nocciolo; scartata al Nord e al Centro per caratteri pomologici insufficienti.

Nettarine a polpa bianca

Le nettarine a polpa bianca hanno registrato negli ultimi anni un netto miglioramento sia delle caratteristiche agronomiche che di quelle pomologiche. Alcune delle nuove cultivar si caratterizzano per la facile gestione dell'albero e per la sua capacità di produrre in modo elevato e costante frutti di ottime caratteristiche organolettiche, di buona consistenza e tenuta, talora assimilabili agli standard delle migliori nettarine a polpa gialla. An-

cora poche sono purtroppo le cultivar consigliate, ma ve ne sono alcune di costituzione italiana e in corso di valutazione che si sono dimostrate molto promettenti.

Maturazione extraprecoce e precoce

Dopo Silver King® Prita*(-25), che rimane in Lista al Sud solo per la sua precocità di maturazione, matura Early Silver* (-22), consigliata per tutte le grandi aree e Neve (-15), sconsigliata per il Nord per i caratteri pomologici insufficienti. Tra le ormai conosciute Silver Rome* (-12) e Caldesi 2000* (-7), di recente introduzione, si inserisce Jade® Momée* (-8) che si sta dimostrando interessante per produttività e pregevoli caratteristiche pomologiche.

Silver King® Prita* (-25 gg)

● Precocità di maturazione; buona produttività; adatta alla coltura protetta.

● Umbone molto accentuato, qualità mediocre; presenza di sciolto; scartata al Nord e al Centro per qualità pomologiche insufficienti.

☞ 1, 2, 28.

Early Silver* (-22 gg)

● Precocità di maturazione; buoni pezzatura e sovraccolore; la consistenza della polpa è media.

TABELLA 8 - Cultivar di nettarine a polpa bianca in sperimentazione

Cultivar	Nord	Centro	Sud
Bel Red	Y		Y
Early Giant	Y	Y	Y
Maria Anna	Y	Y	Y
Maylis	Y	Y	Y
Pearl Sisters D93 1-19	Y	Y	
Pearl Sisters D93 4-20	Y	Y	
Silver Late	Y	Y	Y
Zephir	Y	Y	Y

● Produttività incostante; forma irregolare dei frutti; sapore insufficiente; scarsa tenuta; presenza di sciolto.

☞ 7, 19, 27, 28.

Neve* (-15 gg)

● Produttività; pezzatura; caratteristiche organolettiche.

● Forma irregolare dei frutti; presenza di rugginosità e sciolto; scartata al Nord per caratteri pomologici insufficienti.

☞ 2, 18, 20, 24, 26.

Silver Rome-Argento di Roma* (-12 gg)

● Caratteristiche organolettiche; discreta produttività.

● Dimensione e aspetto del frutto.

☞ 7, 27, 28.

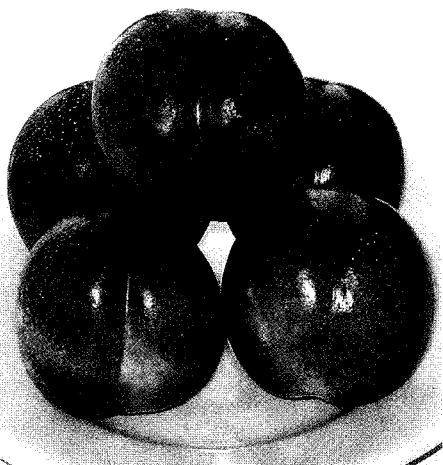
Jade® Momée* (-8 gg)

● Buone la produttività, la forma, il sovraccolore, il sapore, la consistenza e la croccantezza della polpa.

● Pezzatura talora insufficiente se la produzione avviene su brindilli e rami deboli o mal diradati; presenza di sciolto.

☞ 4.

Superqueen® Caldesi 2000* (-7 gg)



Early Silver*, nettarina bianca extraprecoce interessante per precocità e pezzatura

TABELLA 9 - Cultivar di nettarine a polpa bianca valutate negativamente

Cultivar	Nord	Centro	Sud
Big Ball	X	X	X
Caldesi 2020	X		
Emeraude		X	
Roseprincess	X	X	X
Silver King	X	X	
Silver Moon	X		
Silver Ray	X	X	X
Silver Splendid	X	X	X
Silvery	X	X	X
Silver Star	X	X	X

✓ Buone la produttività, la pezzatura e la consistenza.

✗ Forma del frutto talvolta irregolare; presenza di sciolto e rugginosità; talvolta le caratteristiche organolettiche sono insufficienti.

📅 7, 8, 10, 14, 19, 24, 26.

Maturazione intermedia

Il periodo inizia con Emeraude® Monnude* (+5) molto interessante al Sud per produttività e qualità gustative. Continua con Caldesi 2010* (+23) e Silver Giant* (+34), entrambe si qualificano per le qualità pomologiche eccellenti anche se al Nord la produttività è incostante.

Emeraude® Monnude* (+5 gg)

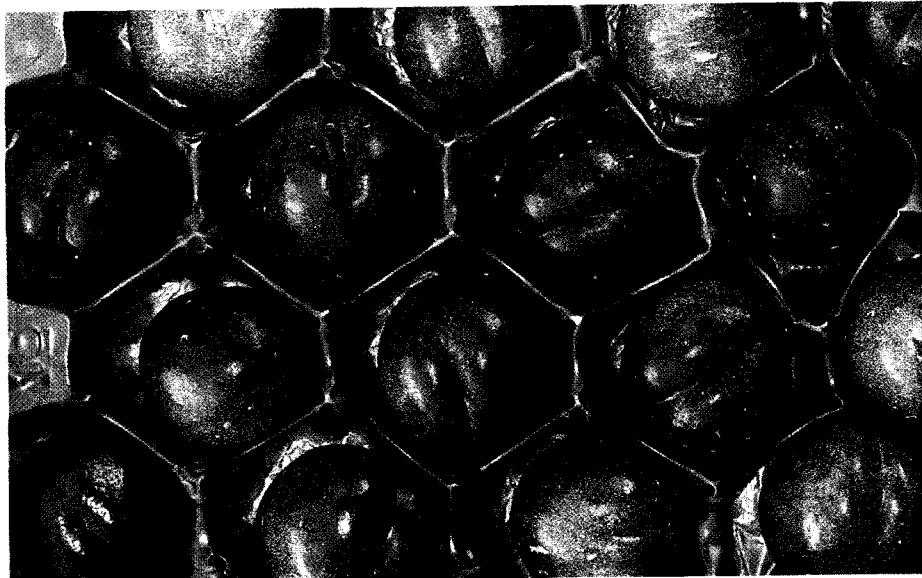
✓ Buone la produttività, la pezzatura, la sovracolorazione e il sapore dolce.

✗ Scarsa la tenuta alla maturazione; presenza di sciolto e rugginosità; scartata al Centro per scarsa tenuta e forma irregolare dei frutti.

📅 4.

Augustqueen® Caldesi 2010* (+23 gg)

✓ Buoni alcuni caratteri pomologici:



Maylis, ancora in fase di studio, bella forma e sovraccolore

grossa pezzatura, sovraccolore brillante, ottimo sapore.

✗ Pezzatura disforme e irregolare dei frutti; necessita di potatura verde per un'adeguata sovracolorazione; cascola preraccolta; produttività incostante al Nord.

📅 7.

Silver Giant* (+34 gg)

✓ Buone la produttività, la pezzatura, l'estensione del sovraccolore, la consistenza e il sapore.

✗ Necessita di potatura verde per un'adeguata sovracolorazione, che è poco brillante; forma tradizionale dei frutti; al Nord la produttività è incostante.

📅 1, 14.

Maturazione tardiva e molto tardiva

Silver Moon* (+40) e Caldesi 2020*

(+59) esaltano al Sud le loro caratteristiche pomologiche e agronomiche, che non riescono, invece, a esprimere al Nord.

Silver Moon-Luna d'Argento* (+40 gg)

✓ Discrete la produttività, il sovraccolore e la consistenza della polpa.

✗ Pezzatura e caratteristiche organolettiche non sempre sufficienti; scartata al Nord per qualità pomologiche insufficienti.

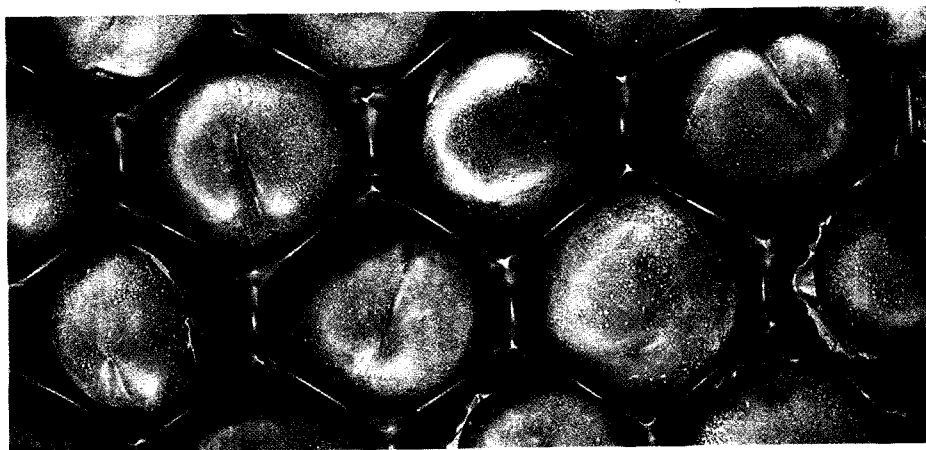
📅 7, 27, 28.

Septemberqueen® Caldesi 2020* (+59 gg)

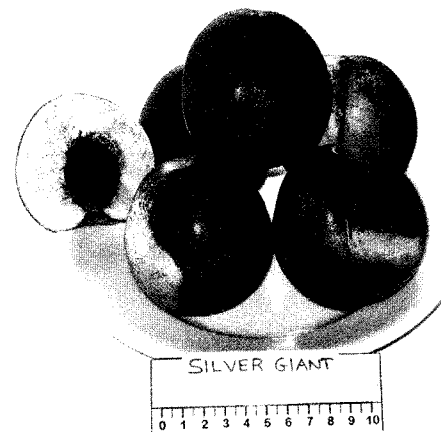
✓ Buone la produttività, la pezzatura e la consistenza della polpa.

✗ Lesioni all'epidermide; colorazione e sapore non sempre sufficienti; scartata al Nord per qualità pomologiche insufficienti.

📅 7, 10, 24.



Jade® Momée si sta dimostrando interessante per produttività e caratteristiche organolettiche dei frutti



Silver Giant* buona produttività e caratteristiche dei frutti

Percoche

Il gruppo delle percoche mantiene nel tempo la sua staticità e, anche se l'industria delle pesche sciroppate necessita di nuove cultivar a maturazione scalare capaci di soddisfare pienamente le esigenze della trasformazione, solo poche e a maturazione tardiva sono le cultivar idonee, mentre le altre, più precoci, si adattano solo al mercato fresco del Sud.

Cultivar extraprecoci e precoci

È questo il periodo dove il maggior consumo è destinato al fresco. Le uniche nuove varietà che riscuotono buone conferme, nonostante i limiti di una forte tendenza allo sciolto, sono Jonia (-26 gg) ed Egea (-22 gg). Chiudono il periodo Federica (-9 gg), Tirrenia (-2 gg) e Romea (0 gg), tutte con buona produttività e caratteristiche organolettiche, anche se la migliore rimane l'ultima, adattandosi anche al Nord.

Jonia (-26 gg)

✓ Buone la produttività e le caratteristiche organolettiche.

✗ Forma irregolare dei frutti, con valve asimmetriche; presenza di sciolto; pezzatura insufficiente; scartata al Nord per caratteri pomologici insufficienti.

Egea (-22 gg)

✓ Buone la produttività, la consistenza della polpa e le caratteristiche organolettiche.

✗ Pezzatura disforme e talora insufficiente; presenza di sciolto; scartata al Nord per caratteri pomologici insufficienti.

Federica (-9 gg)

✓ Buoni la produttività, la consistenza della polpa e il sapore.

✗ Pezzatura e sapore non sempre pienamente sufficienti; scartata al Nord per caratteri pomologici insufficienti.

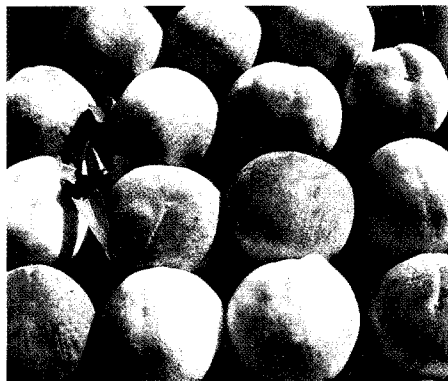
Tirrenia (-2 gg)

✓ Buone la produttività, la pezzatura e le caratteristiche organolettiche.

✗ Occorre un diradamento accurato per migliorare la pezzatura; media la consistenza della polpa a maturazione; scartata al Nord per caratteri pomologici insufficienti.

TABELLA 10 - Cultivar di percoche in sperimentazione

Cultivar	Nord	Centro	Sud
Eolia	Y	Y	Y



Jonia, la più precoce delle percoche in Lista

Romea (0 gg)

✓ Buone la produttività, la forma e soprattutto le caratteristiche organolettiche.

✗ Pigmentazione rossa vicino al nocciolo; necessita di diradamento accurato.

Cultivar intermedie

Sono cinque le varietà di questo periodo, di cui tre scartate al Nord: Loadel (+6 gg), Villa Doria (+9 gg) e Bowen (+26 gg). Le altre due, Carson (+14 gg) e Andross (+32 gg), risultano valide in tutti gli areali per le buone caratteristiche pomologiche e la produttività.

Loadel (+6 gg)

✓ Buone la pezzatura, la consistenza e la forma dei frutti.

✗ Produttività talora medio-scarso e sapore mediocre; scartata al Nord per caratteri pomologici insufficienti.

Villa Doria (+9 gg)

✓ Buoni la produttività, la pezzatura e il sapore.

✗ Pezzatura talora insufficiente; scartata al Nord per caratteri pomologici insufficienti.

Carson (+14 gg)

✓ Buoni la produttività che è costante, la consistenza e il sapore della polpa.

✗ Occorre un diradamento accurato per avere una pezzatura accettabile; al Centro può difettare nel sapore.

Bowen (+26 gg)

✓ Buone la produttività, la pezzatura e la consistenza della polpa.

✗ Sapore appena sufficiente; scartata al Nord per caratteri pomologici insufficienti.

Andross (+32 gg)

✓ Buoni la produttività, la pezzatura, la consistenza della polpa, il sa-

TABELLA 11 - Cultivar di percoche valutate negativamente

Cultivar	Nord	Centro	Sud
Adriatica	X	X	X
Babygold 6	X	X	X
Babygold 9	X		
Bowen	X		
Egea	X		
Federica	X		
Jonia	X		
Loadel	X		
Merriam	X	X	X
Shasta	X	X	X
Tebana	X	X	X
Tirrenia	X		
Villa Ada	X	X	X
Villa Adriana	X	X	
Villa Doria	X		
Villa Giulia	X	X	X
Vivian	X	X	X

pore e l'uniformità di maturazione.

✗ Presenta pigmentazione al nocciolo; al Centro si segnala cascola in pre-raccolta.

Cultivar tardive e molto tardive

Vengono proposte dal Progetto due varietà: Jungerman (+36 gg), adatta per tutte le aree, Babygold 9 (+44 gg), solo per il Centro-sud.

Jungermann (+36 gg)

✓ Buone la produttività, la consistenza, la pezzatura e il sapore.

✗ Necessita di diradamento e potatura verde per migliorare pezzatura e colore di fondo.

Babygold 9 (+44 gg)

✓ Buone la produzione, la pezzatura e le caratteristiche organolettiche.

✗ Forma un po' irregolare; eccessiva pigmentazione al nocciolo; scartata al Nord per caratteri pomologici insufficienti. ●

Luigi Conte

Cra - Unità di ricerca per la frutticoltura

Sezione di Roma

luigi.conte@mcclink.it

Elvio Bellini, Valter Nencetti

Dipartimento di ortoflorofrutticoltura

Università di Firenze

Alessandro Liverani

Cra - Unità di ricerca per la frutticoltura

Forlì

Oreste Insero

Cra - Unità di ricerca per la frutticoltura

Caserta



Per consultare gli approfondimenti:
www.informatoreagrario.it/rdLia/08ia29_3585_web