



UNIVERSITÀ
DEGLI STUDI
FIRENZE

FLORE

Repository istituzionale dell'Università degli Studi di Firenze

Some sites in the Tarantine area

Questa è la Versione finale referata (Post print/Accepted manuscript) della seguente pubblicazione:

Original Citation:

Some sites in the Tarantine area / C. Crescenzi. - ELETTRONICO. - (2012), pp. 153-166.

Availability:

The webpage <https://hdl.handle.net/2158/780924> of the repository was last updated on

Publisher:

Unifi- DAdsp

Terms of use:

Open Access

La pubblicazione è resa disponibile sotto le norme e i termini della licenza di deposito, secondo quanto stabilito dalla Policy per l'accesso aperto dell'Università degli Studi di Firenze (<https://www.sba.unifi.it/upload/policy-oa-2016-1.pdf>)

Publisher copyright claim:

La data sopra indicata si riferisce all'ultimo aggiornamento della scheda del Repository FloRe - The above-mentioned date refers to the last update of the record in the Institutional Repository FloRe

(Article begins on next page)



CRHMA-CMP project

CRHMA CULTURAL RUPESTRIAN HERITAGE
IN THE
MEDITERRANEAN AREA
A Mobility, New Perspective

THE RUPESTRIAN SETTLEMENTS
IN THE
CIRCUM-MEDITERRANEAN AREA



CRHIMA CULTURAL RUPESTRAN HERITAGE
IN THE
CIRCUM-MEDITERRANEAN AREA
Common Identity - New Perspective

**THE RUPESTRAN SETTLEMENTS
IN THE
CIRCUM-MEDITERRANEAN AREA**



Università degli Studi di Firenze

Culture Programme 2007-2013, Budget 2010, Strand 1.1 Multi-annual
cooperation projects, Strand 1.2.1 Cooperation measures

CRHIMA-CINP October 2010 - September 2012

Thanks to all the Istitutions and the scholars for the availability and the cultural contribution.
Thanks to all architecture students who participated to this project.

• MASSAFRA, PALAGIANELLO. October 2010



• MASSAFRA. April - May 2011



• ISTANBUL, ORTAHISAR. September 2011



• FLORENCE. June 2012



Scientific Committee

- M. ALPER - Kadir Has Üniversitesi, Virtu Art Facultı. Istanbul
- M. ASSIMAKOPOULOU - National and Kapodistrian University of Athens
- R. CAPRARA - Archeogruppo "E. Jacovelli" Massafra. Taranto
- C. CRESCENZI - Università degli Studi di Firenze, Dip.to Architettura - DSP
- E. CRESCENZI - Ecole Nationale Supérieure d'Architecture de Paris La Villette
- A. DE PASCALE - Museo Archeologico del Finale-IISL e Centro Studi Sotteranei di Genova
- J. LLOPIS VERDÜ - Universitat Politècnica de València, Expresión Gráfica Arquitectónica
- U. TRAMONTI - Università degli Studi di Firenze, Dip.to Architettura - DSP



The editors would like to thank all those who contributed with their work to the international congress and given their authorisation for publication. The editors and the organizers cannot be held responsible for either the contents or opinions expressed in these works. In addition, the authors hereby declare that the contents of this communication are original ones, or when appropriate, they have the corresponding authorisation to include, use or adapt long quotations or tables and illustrations from other works.

© *Copyright 2012*
DAdsp - UniFi
via San Niccolò 95 - 50019 Firenze

ISBN
978-88-96080-09-2

Editors
Carmela Crescenzi
Roberto Caprara

Graphic Editing
Carlotta Tozzini

Printed by
Tipografia il David, Firenze
Settembre 2012



This work has been financed with the Funds of the Culture Programme 2007-2013
Budget 2010 Strand 1.2.1 - Cooperation Projects
Cultural Rupestrian Heritage in the Circum-Mediterranean Area:
Common Identity New Perspective (CRHIMA- cinp)

“This project has been funded with support from the European Commission. This publication reflects the views only of the Author, and the Commission cannot be held responsible for any use which may be made of the information contained therein”



CRHIMA-CINP project



CONTENTS:

Introduction:

| | |
|---|-----|
| Rupestrian culture <i>R. Caprara (translation: A. Caprara)</i> | 13 |
| The influence of geological and geomorphologic factors in the realization of artificial caves <i>S. Del Prete, M. Parise (translation: A. Caprara)</i> | 19 |
| Migrations and invasions <i>R. Caprara (translation: A. Caprara)</i> | 31 |
| Classification of rupestrian settlements <i>R. Caprara (translation: A. Caprara)</i> | 39 |
| Rupestrian mosques <i>F. dell'Aquila (translation: A. Caprara)</i> | 53 |
| The art in rupestrian culture <i>R. Caprara (translation: A. Caprara)</i> | 57 |
| Pictorial decoration of rupestrian churches during the byzantine empire: Cappadocia and Southern Italy <i>D. Caragnano (translation: A. Caprara)</i> | 65 |
| The nature of colour <i>A. García Codoñer, J. Llopis Verdú, J. Serra Lluch, A. Torres Barchino</i> | 77 |
| Census of rocky sites in the Mediterranean Area <i>R. Bixio, A. De Pascale, M. Mainetti</i> | 89 |
| Ελλάδα - Greece: | |
| Underground or cave structures in Greece <i>M. N. Assimakopoulos; A. Tsolaki; E. I. Petraki; S. Bekakos; D. Asimakopoulos</i> | 95 |
| España - Spain: | |
| Excavated shrines in the Iberian Peninsula <i>J. Llopis Verdú, A. Torres Barchino, J. Serra Lluch, A. García Codoñer, J. L. Higón Calvet</i> | 107 |
| Excavated dwellings in Spain. Features and distribution <i>J. Higón Calvet, J. Albert Ballester, M. Gimenez Ribera, F. Hidalgo Delgado, P. Cabezos Bernal, H. Barros Costa</i> | 115 |
| Colour in sunken-feature architecture in the Spanish Levante: between immediacy and necessity <i>A. Torres Barchino, J. Serra Lluch, A. García Codoñer, J. Llopis Verdú, I. de la Torre Fornés</i> | 123 |
| France - France: | |
| Rediscovery and enhancement of the inhabited but fragile cave-dwelling heritage in the Val de Loire: Turquant <i>M. C. Ménard</i> | 133 |
| Rediscovery and enhancement of the inhabited but fragile cave-dwelling heritage in the Val de Loire: cave-dwelling itineraries in the Bas-Vendômois <i>E. Crescenzi</i> | 141 |
| Italia - Italy: | |
| Rupestrian culture in Italy <i>C. Crescenzi (translation: A. Caprara)</i> | 151 |



CRHIMA-CINP project

| | |
|---|-----|
| Some sites in the Tarentine area <i>C. Crescenzi (translation: A. Caprara)</i> | 153 |
| Rupestrian churches of Palagianello <i>S. Bertacchi</i> | 167 |
| Integrated surveying systems for buried architecture <i>M. Pasquini</i> | 175 |
| Flora in the ravine area <i>M. Masi (translation: A. Caprara)</i> | 183 |
| Türkiye - Turkey: | |
| Rupestrian cultures of Turkey: reflections on the analysis and classification of a fragile heritage <i>A. De Pascale, R. Bixio, V. Caloi</i> | 191 |
| Typology of rupestrian churches in Cappadocia <i>C. Crescenzi (translation: A. Caprara, A. Formica, E. Lo Presti)</i> | 207 |
| Cave facades of Cappadocian Churches: morphological analysis and excavation techniques <i>F. dell'Aquila, B. Polimeni</i> | 223 |
| Rock carved spaces of Ortahisar <i>E. Füsün Alioğlu, Y. Kösebay Erkan, M. Alper, B. Alper</i> | 233 |
| Rupestrian mosques of Ortahisar <i>E. Füsün Alioğlu, Y. Kösebay Erkan, M. Alper, B. Alper</i> | 245 |
| Notes on some rupestrian churches of Ortahisar <i>C. Crescenzi (translation: A. Caprara)</i> | 257 |
| Conferences, seminars and workshops <i>Programs</i> | 273 |
| <i>Bibliography</i> | 280 |



SOME SITES IN THE TARENTINE AREA

C. Crescenzi

Dipartimento di Architettura, Disegno, Storia, Progetto; Facoltà di Architettura; Università degli Studi di Firenze, Italia

The popular work makes a note of the scientific acquisitions in the last decades, and of the contribution given by the archaeological studies during the workshop of project.

Briefly, the pan-monastic thesis of the early studies suggested that the rupestrian villages and churches were made by monks. They were considered refugees from the eastern regions of the Byzantine Empire, escaped from the iconoclast persecution. Churches were all considered “hermitic”, “Basilian”, or, more, “hermitic Basilian”.

The new studies show that the villages were lay communities of peasants, shepherds and artisans. In some villages, as in Madonna della Scala, there were metal manufactures, which is testified by the presence of slag. Many of these villages date back before the Iconoclasm (which occurred in the VIII and IX centuries). The village of Madonna della Scala was already populated in the V and VI century, as the treasure of Byzantine and Vandal coins found in this village documents. Many churches have been considered some centuries older than before, and others are waiting for a further investigation that could propose a more certain dating.

A rupestrian church has always been dated after its most ancient fresco, so the unpainted church were not dated or even not recognized. Now we know that many centuries could pass since the church was excavated before it was decorated. This is the case of San Posidonio (the crypt *pozzo Carucci* in Massafra): it was realized before the VI century and it was decorated after the XIII century.

The Byzantine influence has been reconsidered; it was important in the artistic life, but not as important for other aspects,

including religious rites. The most of the rupestrian church in the western Tarentine area held Latin rites (even on block altars) and the priest was always facing the believers (even if the church had an iconostasis, as in San Simine, Massafra, and in San Cesario, Mottola). The orthodox rite was rare, and often it was limited to a single church, followed by Greek speaking populations since the X century.

This introduction explains the basic elements for the study of the published churches and lay structures during the workshop of the Crhima-cinp project. These rupestrian monuments are in the western Tarentine area, which is the area where the rupestrian phenomenon is more diffused after Matera.

1. Massafra

The ancient city centre of Massafra is flanked with two ravines: San Marco at east and the previously called Calitro, which is called Madonna della Scala since the XVII century, after the Sanctuary having the same name.

Both the ravines contain rupestrian villages: the most ancient one is in Madonna della Scala. The archaeological research has certified that it was occasionally populated in the Copper and in the Bronze ages, and definitively populated from the V to the XIV century, when the village was abandoned. In the seventies, a treasure with Vandal and Byzantine coins was found in a late ancient oil mill.

The ravine contains the rupestrian churches of *Buona Nuova* and *Inferiore*, under the Sanctuary. Another early medieval church has been recently discovered, with traces of slag that testify the presence of an ancient metal manufacture.

Fig. 1 San Marco ravine, Ovest side. Massafra. (photo: C. Crescenzi)





Fig. 2 Evolution of urban tissue. Massafra. (credits:)

Fig. 3 San Posidonio Church called "Pozzo Carucci". Territorio nord di Massafra. (Survey: C. Crescenzi, M. Scalzo. 1982)

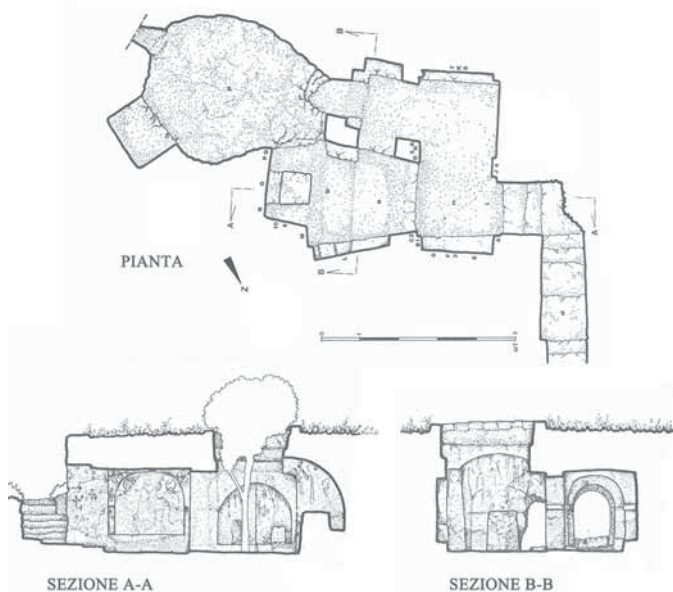
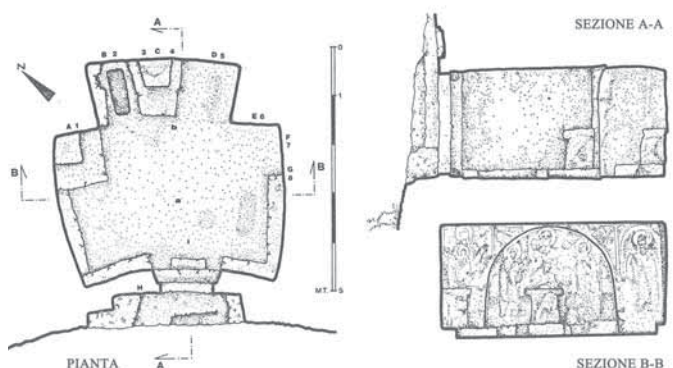


Fig. 4 Mater Domini Church. Trovanza, Massafra. (survey: C. Crescenzi, M. Scalzo, 1982)



The origin of the village in the ravine of San Marco is uncertain (some Roman Imperial coins from the IV century have been found) but it was surely populated until the XVII century, when severe floods forced the inhabitants to abandon the village. The ravine contains important churches, as San Marco and Santa Marina, on the eastern cliff, and the richly frescoed *Candelora* on the western cliff. Other small ravines were populated during the late medieval age, and some are still populated now, as Via Muro and Via La Terra. Some important rupestrian churches have been included in the urban fabric: the hypogeal church of Sant'Antonio Abate (which probably is part of a group of rupestrian caves of the V century, when Northern African refugees reached Massafra escaping from the Vandals) and the church of San Leonardo. Out of the city, there are small settlements, as in Trovanza and in the ravine of San Lorenzo. More, there are isolated churches, as San Simine in Pantaleo, San Posidonio and Santa Caterina, in the ravine having the same name, which is also included in the urban fabric.

2. Rupestrian church in the sightseeing tour

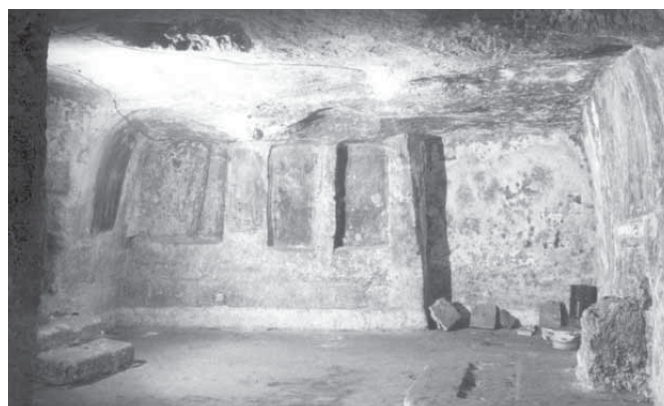
Urban churches

Sant'Antonio Abate. It is in the Old Town of Massafra, under the abandoned XIX century Hospital "M. Pagliari". The entrance is on via Messapia, n. 7.

Once, the church was on a small ravine, that later filled and that nowadays corresponds to via Messapia. Today the complex looks irregular, and it is constituted by the junction of two different rupestrian churches, that were once independent from one another. The hypothesis that one was officiated with the Greek rite and the other with the Latin rite has no evidence today. The presence of block altar in the southern church and of a wall altar in the northern one does not prove the presence of different rites. The walls contain house many frescoes.

Northern church. Three arched niches contains: Urban V, sitting and holding a tablet with the Saints Peter and Paul with his left hand; Saint James with the pilgrim's cane and the pilgrim's bag; between the second and the third niches there is a painting of Saint Anthony the Great, with the tau staff and a scroll with the inscription *Abstinencia et paciencia vicit daemones* (Abstinence and patience win against the demons). An Annunciation was painted beside the old entrance. Another painting of Saint Anthony the Great is on the XVIII century altar.

Fig. 5 Sant'Antonio Abate Church. Interior. (photo: iccd.beniculturali.it)



Southern church. The left *arcosolium* in the central apse contains the Crucifixion of the agonizing Christ, two little angels are collecting the blood from the nailed hands; beside the cross, there are the Virgin and Joan the Baptist. Saint Stephen and Saint Vitus are in the left part of the intrados. The apse's dome contains the *Déesis*.

The archivolt of the niche contains the paintings of Saint Peter of Verona and Saint Anthony the Great. The right *arcosolium* contains the *Annunciation*. All of these paintings are popular paintings from the XIV century. The pillar between the main apse and a probable right apse contains the painting of Saint James, while the external bay of the *arcosolium* houses a painting of Saint Nicholas and the Virgin with the Child. There is also a diptych with Saint Leonard and Saint Helen. The wall between the two niches contains a painting of Saint Eligius, while another *Annunciation* is housed in a niche. The counter-façade of the church, beside the entrance, contains the paintings of Saint Catherine and Saint Nicholas, good examples from the XIII century.

San Leonardo. The Hypogeal Church of St. Leonard is at the intersection of *Via Giordano Bruno* and *via Frappietri*. The area is protected with a wall and a gate. The church is very simple: a square aisle, with semicircular apse and a block altar; there is a northern *pastoforium*, while the southern *pastoforium* was never completed.

The paintings of the church are valuable: St. Andrew and St. Peter are painted on the eastern wall of the nave. St. Anthony the Great holding a scroll (with the inscription *Aemulantes praecepta patrum* - "Emulating the precepts of the fathers") and St. Paul the Hermit is painted on the intrados of the northern arch. St. Stephen is painted on the northern presbyterial; St. Nicholas is on the pillar between the two entrance arches; St. Damien and St. Cosmas are represented in the intrados of the presbyterial arch.

An *Annunciation* is contained in the southern presbyterial *plutei* (Gabriel the Archangel is on the northern wing, the Virgin in the southern one). Traces of a fresco representing St. Vitus are on a pillar of the eastern wall of the nave. A very elegant *Déesis* is on the apse's dome. The ruin of the ceiling has made the western aisle an open air space: the paintings on this wall are badly preserved, and the rests suggest that the theme was a Mary Breastfeeding the Baby, St. Marine and St. Leonard.

Fig. 6 Sant'Antonio Abate Church. Interior.

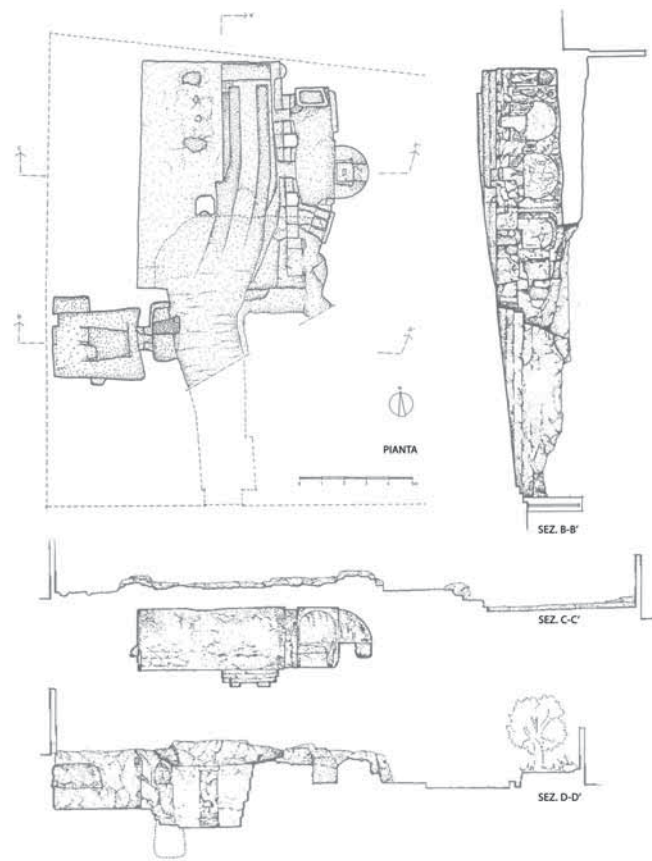


Fig. 7 San Leonardo church. Plan and sections. (survey: C. Crescenzi and M. Scalzo. 1982)

Fig. 8 San Leonardo church.



Fig. 9 San Leonardo church. Interior view. (credit: C. Giustiniani)



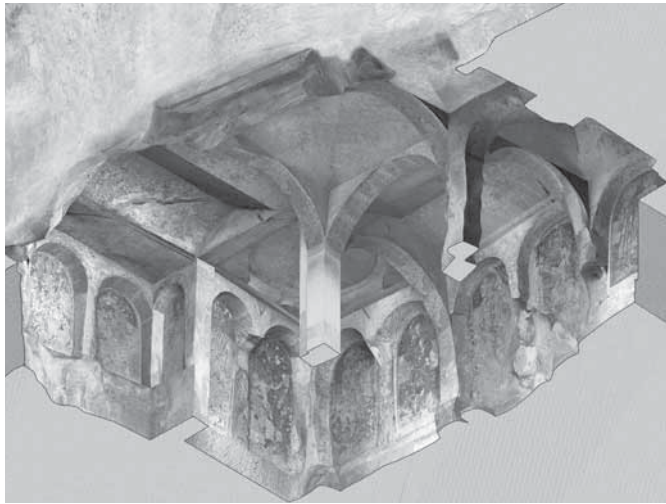
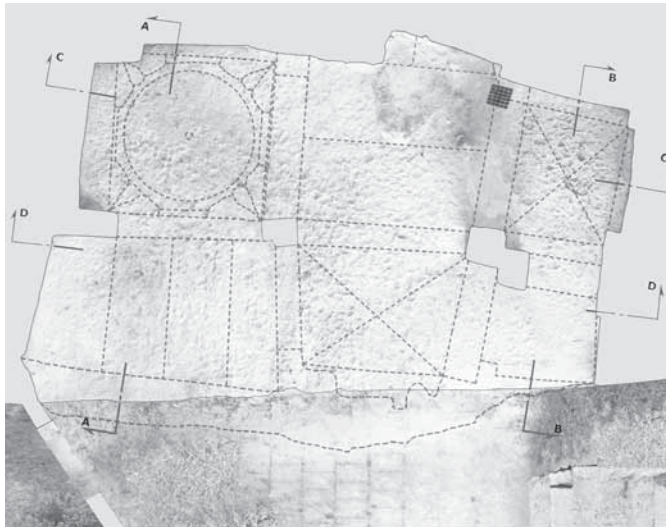


Fig. 10 Candelora church. Axonometric view. (prof. C. Crescenzi. students credits: A. Pistocchi, G. Sbragi, C. Trinci, M. Vasai)

Fig. 11 Candelora church. Plan and sections. (prof. C. Crescenzi. students credits: A. Pistocchi, G. Sbragi, C. Trinci, M. Vasai)



3. The San Marco ravine

The village of the San Marco ravine

The village is on the eastern cliff of the ravine, facing the Medieval Castle; South-East of the Garibaldi Bridge, a flight of steps gives access to the Archaeological Trail in the ravine.

The village was partially destroyed in the 60's of the XIX century by the works for the Garibaldi Bridge. It is constituted by many caves, with different dimensions and different ages. The most ancient ones are smaller, and their entrances are lower and narrower. The village was populated until the beginning of the XVII century.

The Archaeological Trail was realized in 1957, and it allows the visit of the ravine, leading to the Church of Saint Marina.

The churches

Candlemas. The church is on the western cliff of the ravine: it is reachable through a private courtyard in via Dalmazia n.12, walking down very uncomfortable stairs.

The eastern front of the church is missing: it included both the entrance and the apse. The entrance was probably in the central nave, or in the north nave, where there is the famous painting of the *Presentation of Jesus at the Temple*.

The church was articulated in three naves with two bays, and it is oriented on the East-West axis. The ceiling is accurately decorated in shape of a roof with two or four slopes. The NW bay has a hemispheric dome. North of the church, there is a well preserved funerary parecclesion.

The paintings on all of the walls are of good quality. From the right, the first niche contains: a painting of the *Presentation of Jesus at the Temple*, with the Virgin, the Child, the old Simeon and some exegetic Latin inscriptions; a very rare figure of the Virgin holding hands of the Child. Counter clockwise, on the western wall, there are the paintings of Saint Stephen and Saint Nicholas of Trani, with late Latin inscriptions from the XIII century; Saint Nicholas; Virgin with the Child; Saint Matthew; another Saint Nicholas (late XIV century); Saint Joan the Baptist; Saint Peter; Saint Mark; Virgin and Child on the Throne. Saint Anthony the Great (XIV century) is painted on the surface of the semi-pillar.

Saint Mark. The church is on the eastern cliff of the ravine. A gate at the junction between via Mazzini and via Fratelli Bandiera gives access a flight of steps leading to the church. A wide monumental portal, which is an exception in the Tar-

Fig. 12 Candelora church. 3D reconstructions, interior view. (prof. C. Crescenzi. students credits: A. Pistocchi, G. Sbragi, C. Trinci, M. Vasai)



entire architecture, gives access to the church. It is constituted by a funerary narthex and three aisles. These are divided in the common Early Medieval form with strong quadrangular pillars, which have been probably reworked in shape of bunch of semi-columns in the XII century. At that time, the church was extended and furnished with a southern *pastoforium*, protected by a high *pluteum*.

The apse is from the Late Medieval age. When the pillars were reworked, the surfaces of the old prismatic ones that had inscriptions or graffiti were preserved: this allows the dating of the church back to the VII-VIII centuries.

The western wall of the right aisle contains a rare monolithic seat. It was decorated with frescoes, of which only two are preserved: the first niche of the right aisle contains the painting of the Saints Cosmas and Damian; right of the narthex, on a violated tomb, there is the headless painting of Saint Mark, with a Latin inscription of a worshipper: *Mem(en)to / D(omi)ne famu/lu(m) tuu(m) / Marcu(m) et/ uxore(m) ei(us) / [So]fie*. (“Remember, Lord, your servant Mark and his wife Sophia”). The only ancient document testifying the existence of the church is a parchment from 1126, in the Archiepiscopal Archives in Taranto, about some lands given to the Monastery of Saint Peter in Taranto, which border with the area of the Saint Mark’s Church.

Saint Marina. It is on the eastern cliff of the ravine, facing the medieval castle. It is at the end of the Archaeological Trail. The structure is in the middle of the village, which was lively populated until the first decade of the XVII century, when some floods (particularly in November 1603 and January 1608) forced the inhabitants to abandon it.

The church was reworked: it has a presbytery with three apses. The central “Greek” altar (a block altar) is dedicated to Saint Marina, as it is possible to read in the Latin inscription in the apse: *Septimo die intrante mense december edificatum est altare hoc in honore beatae Marinae* (“This altar was realized on December, the 7th, in honour of the Blessed Marina”). The dating of the graffito is uncertain; probably it is Early Medieval, written in an incorrect Latin. The palaeography of the inscription suggests that it was realized in the VIII century.

A *Déesis* is contained in the apse’s dome: despite the aggression of micro organisms, it reveals the skilled hand of the painter. The Greek date from the Creation of the world is reported: 6929, which corresponds to 132 in the Christian era.

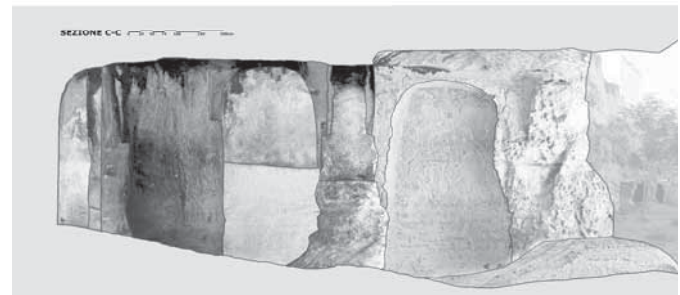
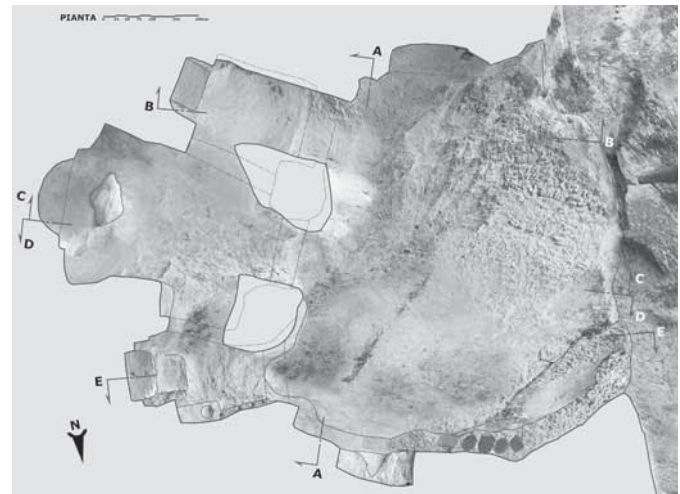


Fig. 13 Santa Marina church. Plan and section. (prof. C. Crescenzi. students credits: A. Pistocchi, G. Sbragi, C. Trinci, M. Vasai)

Fig. 14 Tombs Santa Marina church.



Fig. 15 San Marco church. Plan and sections. (prof. C. Crescenzi. students credits: M. Balsimelli, L. Cantini, P. Casagni, S. Dati, A. Malara, N. Tatangeli)

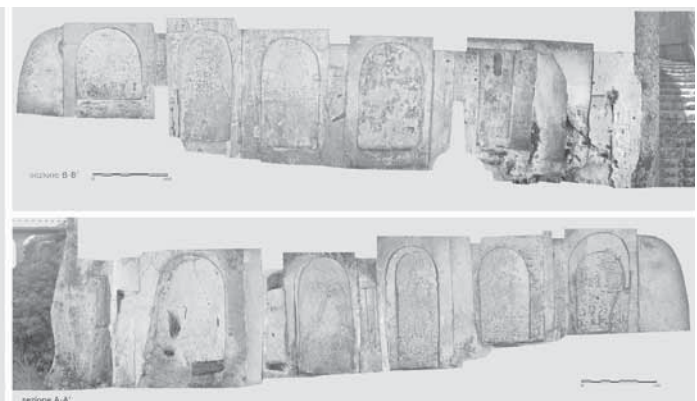
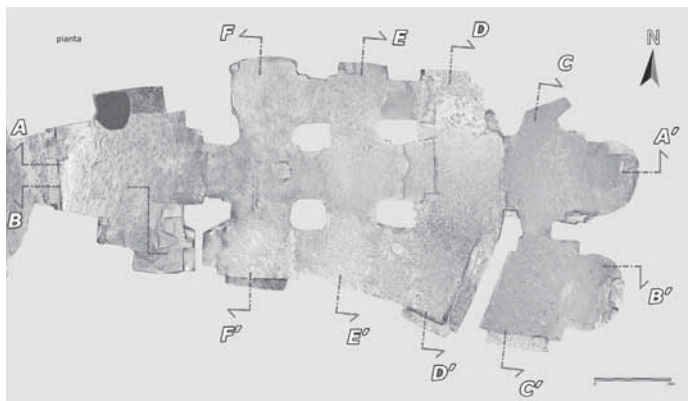




Fig. 16 General plan Madonna della Scala ravine. 1 Madonna della Greca, 2 Grotta del ciclope, 3 Buona Nuova, 4 Unit 3, 5 Unit 79, 6 Mago Greguro.

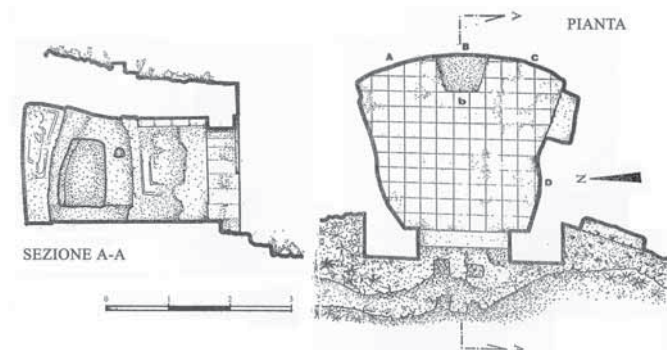
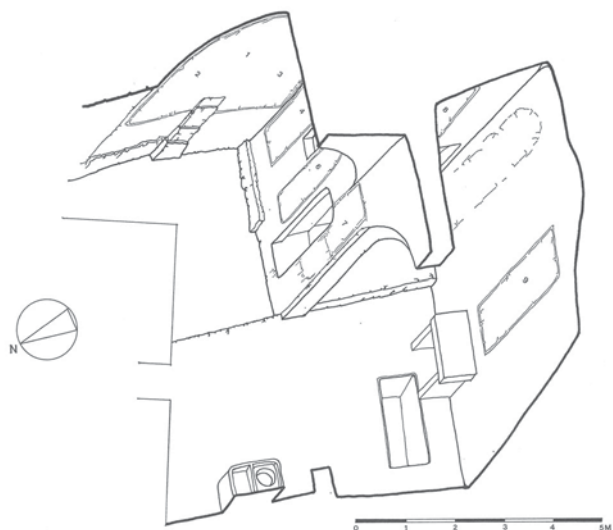


Fig. 17 Madonna delle Greca Church. Section and plan. (survey: C. Crescenzi, M. Scalzo, 1982)



Fig. 16 The Cyclops cave. (traccemontemesola.blogspot.com)

Fig. 16 Buona Nuova Church. Cutaway axonometric. (survey: C. Crescenzi, M. Scalzo, 1982)



This is the only painting reporting a date in the Tarentine area. The left apse preserves traces of later paintings (XVI century): Saint Leonard of Limoges and a female figure of a Saint. On the side wall there is the picture of a *Pantocrator on throne*. Other figures were in the archivolt of the pillars: a Saint Bishop, Saint Paul, Saint Peter, and Saint Sabinus, which were painted not later than in the XIII century. The wall of the left aisle preserves two frescoes: Saint Margaret and Saint Marina. These two figures represent the same saint, which was adored with a Latin name and a Greek name.

The church has been recently dated back to the second half of the XI century, but it is probably more ancient, due to the presence of the rare *triforium* separating the nave from the presbytery. The *pronaos* preserves traces of tombs *à logette*, an Early Medieval tradition.

4. Madonna della Scala Ravine

The churches

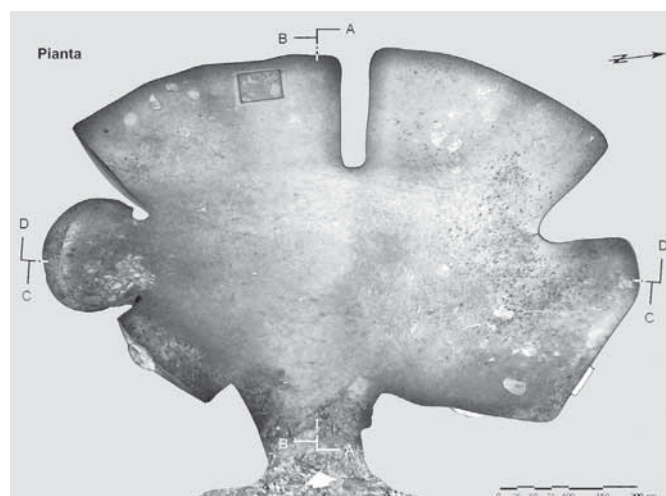
Madonna della Greca. The church is in via del Santuario, before the square leading to the flight of stairs for the Sanctuary of *Madonna della Scala*. Originally, the church was called "*Madonna della Grazia*". The present name is given by the incorrect interpretation of the XVI century inscription SCAM(ARIA) MAT(ER) GR(ATIA)E 15[.].

The church was destroyed in the XVIII and the XIX centuries, during the works for the wide road leading to the flight of steps of the Sanctuary: the nave and the eventual narthex were destroyed; only the trapezoidal presbytery is left.

The paintings on the back wall are dated back to the first three decades of the XVI century, and they represent the Virgin with the Child, Saint Sebastian and Saint Roch.

La Buona Nuova. The church of *Buona Nuova* faced the *pronaos* of the Sanctuary of *Madonna della Scala*, at the end of the flight of stairs realized in 1821. The ancient church has three aisles, and it was reduced to its half during the works for the extension of the *pronaos* of the Sanctuary (XVII and XVI-II centuries). Many frescoes of the rich iconographic heritage are preserved. The stone altar facing the entrance is frescoed with the Virgin of *Buona Nuova*, a Hodegitria on throne from

Fig. 17 Unit 3, Madonna della Scala. Plan. (prof. C. Crescenzi. students credits: A. Bagni, V. Fortini, M. Lo Sasso, D. Maccioni, A. Massafra, F. Moretti, G. Pagliacci)



the late XIII century. The left wall, which once was the head of the right aisle, contains the painting of Christ on the throne, painted by a popular hand.

On the southern wall of the left side (the original presbytery) there are the paintings of: a Saint Bishop with mitre and pastoral staff (probably Saint Catald); a triptych with Saint Catherine, Saint Vitus and Saint Lucy in elegant clothes (from the Angevin era). The east wall contains a big Déesis painted by a popular painter (XIV century).

The right wall houses a panel with Saint Matthew and Saint George riding a horse: painted in the XIII century, this good quality painting has been ruined by the opening of a small window.

A reliquary urn from the VI century was walled up in a niche: it was probably product in Syria, and it is now preserved in the Sacristy of the Sanctuary.

The "inferior crypt" of the Madonna della Scala. A short flight of stairs conducts from the pronaos of the Sanctuary to a crypt beneath the church square. The entrance is now walled up; once it led to a quadrangular nave with a typical fan shaped plan, for a better diffusion of light, with a surface of about 11 square metres.

A partition with two lowered arches divided the nave from the presbytery; the presbytery is oriented toward east, with a regular plan: it has been partially destroyed by some excavation, and the altar is totally missing. There are no traces of frescoes. Two arches on both sides of the nave give access to two irregular rooms with the function of side aisles. The left aisle is narrower, while the right aisle has two embrasured windows, and leads to a small room with an apse.

The floor of the nave has two foveae: the left one has an opening with a 70 diameter, while the right one has an opening with a 55 cm diameter: they were probably realized for a profane use of the crypt.

In the small room on the right of the entrance there is a badly preserved inscription in Lombard fonts: its final part is interpreted as the name *D[AITI]PERTI*. The crypt has many graffiti on the walls and of the pillars, though their dating is very difficult.

Fig. 17 Unit 3, Madonna della Scala. Sections. (prof. C. Crescenzi. students credits: A. Bagni, V. Fortini, M. Lo Sasso, D. Maccioni, A. Massafra, F. Moretti, G. Pagliacci)

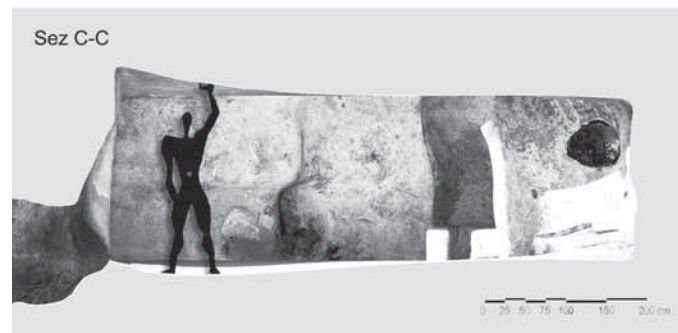
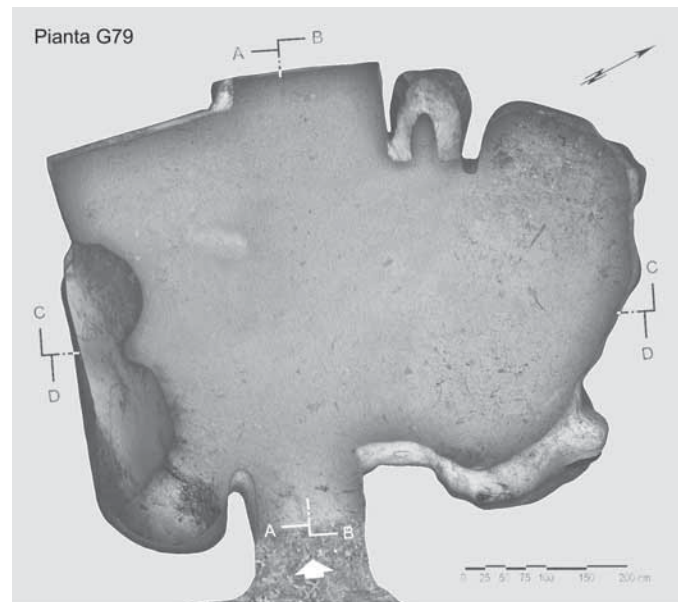
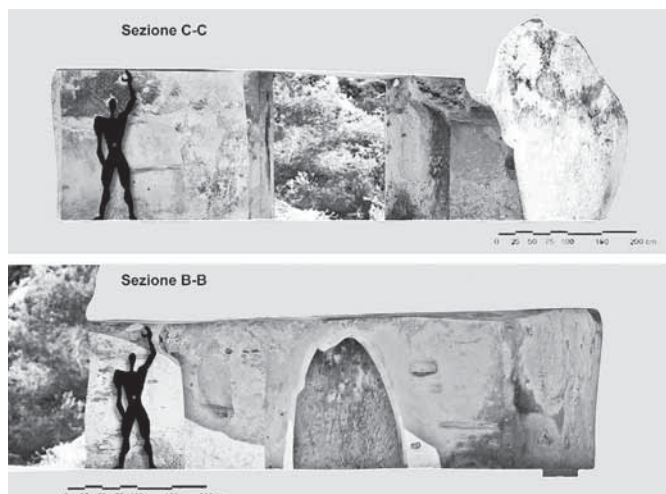
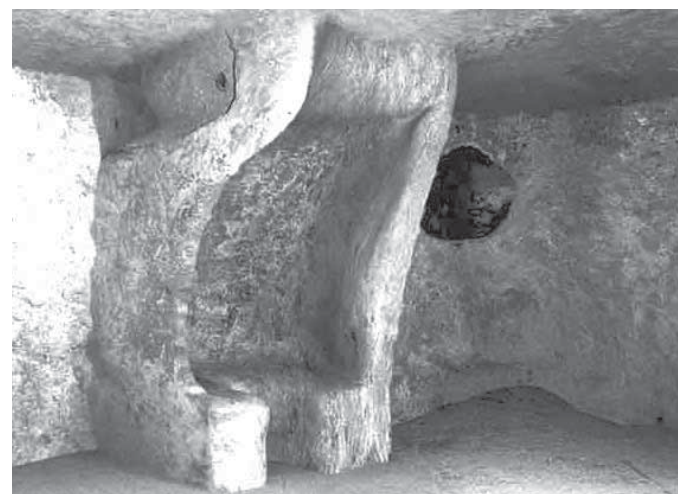


Fig. 18-19 Unit 79, Madonna della Scala. Plan and sections; 3D reconstruction interior view. (prof. C. Crescenzi. students credits: A. Bagni, V. Fortini, M. Lo Sasso, D. Maccioni, A. Massafra, F. Moretti, G. Pagliacci)



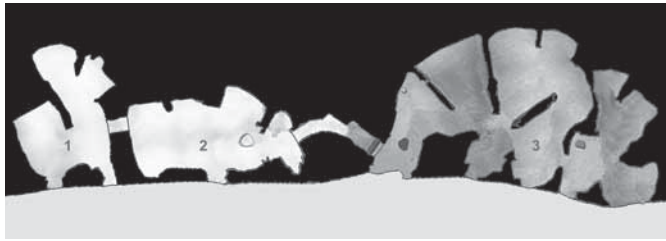
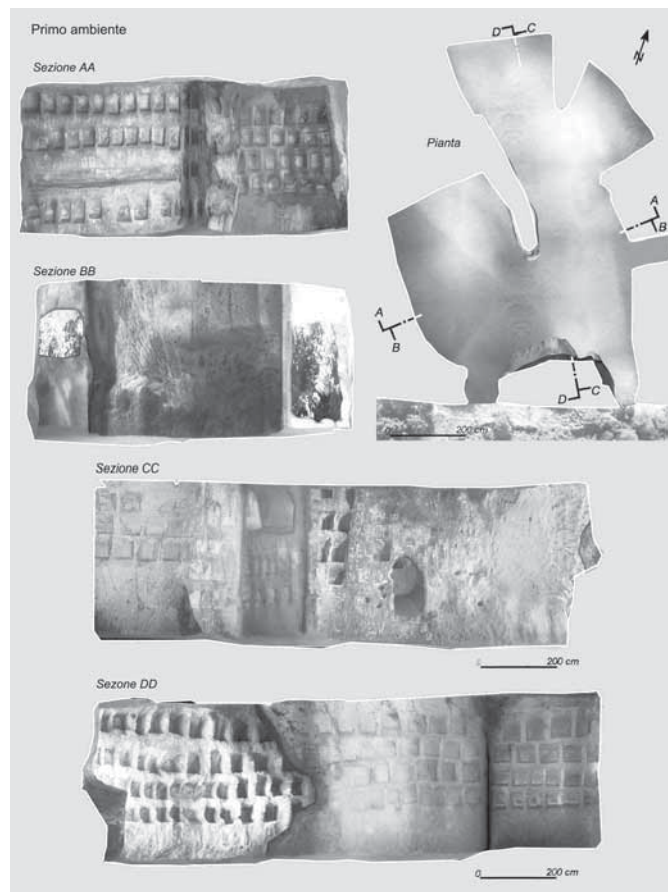


Fig. 20 Mago Greguro. General plan.



Fig. 21 Mago Greguro, Madonna della Scala ravine. External view. (photo: C. Crescenzi)

Fig. 22 Mago Greguro, Part 1. Plan and sections. (prof. C. Crescenzi. students credits: A. Bartolini, A. Fratini, A. Ginetti, O. Rrapi, M. Zarrimi)



The village of Madonna della Scala

The ravine was once called *Calitro*; its actual name is *Madonna della Scala*, at the back of the Sanctuary with the same name. The village is reachable through a gate on the right side of the church square. The entrance is marked with two granite columns, followed by corridor leading to the troglodyte village. The rupestrian village is one of the most important villages in Puglia. It was populated since the Late Antiquity: a treasure of Vandal and Byzantine coins from the V and VI centuries was found during the excavations in 1972-74. It was abandoned, as many other villages, at the end of the XIII century or at the beginning of the XIV century. The rupestrian village is developed on both sides of the ravine; being extended for 500 meters, it includes 200 recognizable caves.

The ceilings of the caves are always plain, and the floors are bare rock. The fireplaces are near the entrances, which are the only sources for light and air. Many niches in the rock were used for flour querns or for food and water pots. Food was often preserved also in small wells. Walls and ceilings have holes for beds, to lodge wooden tables for the drying of food, to hang lanterns or to hang cradles. Many houses have rain water cisterns, often right outside the cave and in common among more caves. Sheepfolds, cattleshed, hen houses and beehives are always outside. The inner mangers are always bound to a reuse of the cave in more recent times.

The holes in the rock jambs testify the presence of a locking system, commonly simple wooden tables locked inside with beams, the so called *varroni*.

There are many suggestive places, as the Cyclops Cave or the Pharmacy.

The Cyclops cave. It is a wide cavern on the eastern cliff of the ravine: it has a circular plan, with a wide natural arch facing West on its entrance. It is 25 metres wide, 14 metres long and 10 metres high. The floor is irregular, it can reach a difference of 3 metres in level; the ceiling and the walls are ruined, with more or less deep cracks. The northern wall houses an oven tomb from the Bronze Age. On its left, a big tuff block 3 meters high contains a prehistoric oven.

During the investigations in 1972, the most ancient traces of man's activity in the area were found in this wide cavity: two siliceous blades, a green serpentine axe and some red bands figuline fragments from the Neolithic age.

The "Pharmacy of Gregory the Magician". It is on the eastern cliff of the ravine. Not easily accessible, it is located on the right of the Cyclops cave o, at a height of about 10 meters above the bottom of the ravine. The prospect of the Pharmacy consists in 11 openings, as entrances and windows. It is considered a single unit, but a careful reading of the plan reveals that the complex consists of the original juxtaposition of different units, total of eight adjoining rooms.

The first room has walls adapted as a dovecot, with niches to house the birds. It has encouraged the popular fantasy, which has created the myth of Gregory the Magician, who stored pots with medical herbs in these niches.

The interior is complex with several units connected by passageways and corridors dug into later periods.

The room identified as "the pharmacy" is divided into two zones, which are lighted up by the door (the right zone) and



a window (the left zone). The right and the bottom zone have more niches in their walls. A chimney is between the entrance and the window, to allow the smoke and the steam out of the cavern. A second room is lighted up by a central door and two external windows. A fovea in the floor was used to store cereals. The third room is divided into many units by walls. Another fovea in the floor is now used as an entrance. Recently, a flood has ruined one of its rooms, so the entrance is granted by two iron staircases, which link the two rooms.

Between legend and history

Massafra has always been considered as a land full of wizards. This is also testified by a medieval legend, which originated around the year one thousand and was orally transmitted for eight centuries. In the XX century it was reported by local historian Vincenzo Gallo (pp. 84-86 in the book *La Tebaide d'Italia*), that there was a Greek physician and herbalist, named *Mago Greguro* who practised his art with the help of his daughter *Magarella*. The two walked across the ravines and picked officinal herbs to make medications. The local inhabitants thought she was a witch and threatened to send her to the stake. The hegumen Anselmo intervened and saved her. He tells that the *Hegumen's House* was in the *San Marco* ravine, and that the *Mago Greguro* was living in the *Madonna della Scala* ravine, in the *Pharmacy*, as there are hundreds of small niches in which the Wizard would keep his officinal herbs.

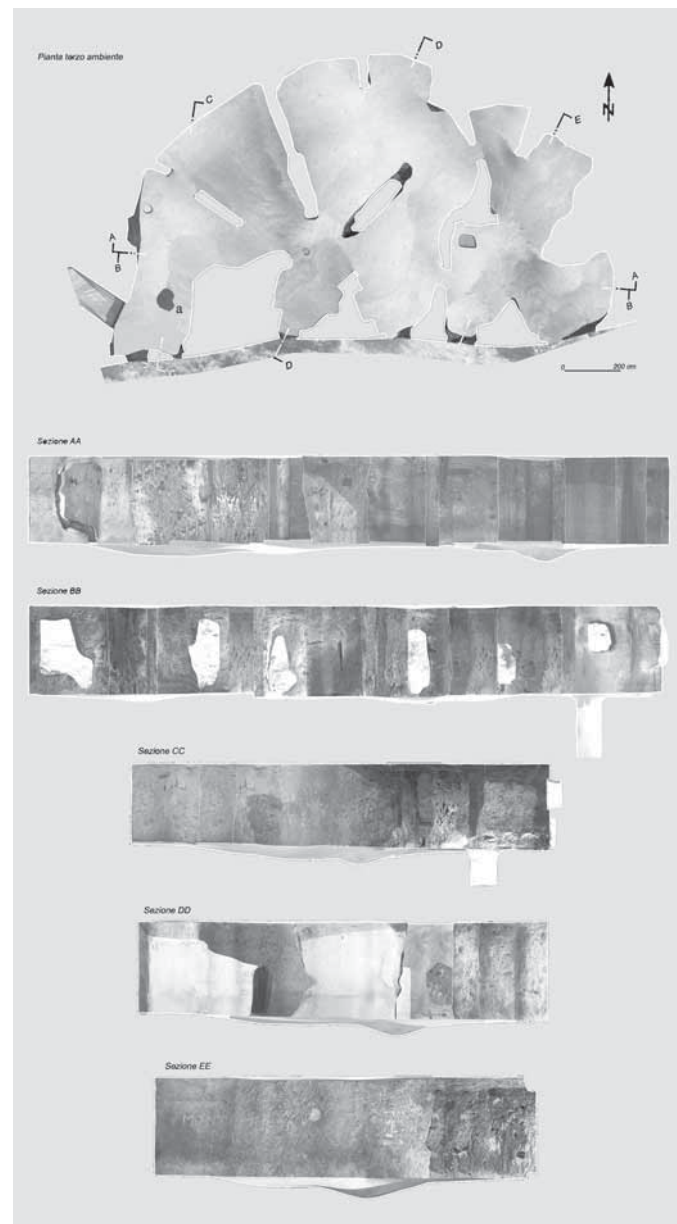
As a matter of fact, the cave was a medieval dovecote, one of the many which is possible to find - maybe smaller and less impressive - in all rupestrian villages. It is worth noting that all populations refer to these caves as "Pharmacy", and this proves that *Mago Greguro* legend is very old. The common toponymy testifies that the legend is very old.

The probable historical source of the legend (each legend must have its historical basis) might be an ethnic conflict between the local population and the Byzantine immigrants (considered as dodgy, suspect people). They came from East and had a Byzantine culture. Their immigration was encouraged by the emperor Niceforo Foca, who decided to rebuild Taranto, which had been totally destroyed by the Arabs twenty years earlier. This can be deduced from a tribunal document from 970 A.D., where the defendants were two monks from Taranto and had to be judged by a judge from Taranto, the gastald, who was however staying at the Castle in Massafra. Since Taranto, which was also the formal seat of the judgeship, had been destroyed, Massafra became the provisional seat of Taranto's gastald.



Fig. 24 *Mago Greguro*, Part 2. Interior view. (prof. C. Crescenzi. students credits: A. Bartolini, A. Fratini, A. Ginetti, O. Rrapi, M. Zarrimi)

Fig. 24 *Mago Greguro*, Part 3. Plan and sections. (prof. C. Crescenzi. students credits: A. Bartolini, A. Fratini, A. Ginetti, O. Rrapi, M. Zarrimi)



ALCUNI SITI DEL TARENTINO

Il testo a carattere divulgativo annota le acquisizioni scientifiche degli ultimi decenni, e dell'apporto degli studi archeologici degli insediamenti soggetti dei seminari svolti nell'ambito dei workshop proposti dal progetto.

La tesi panmonastica, proposta dai primi studiosi, riteneva (a grandi linee) che tutti i villaggi rupestri e, per conseguenza, tutte le chiese rupestri fossero opera di monaci. Si riteneva che essi fossero profughi dalle regioni orientali dell'Impero bizantino a causa della persecuzione iconoclasta. Le chiese, pertanto, erano tutte "eremitiche", "basiliane" e addirittura "eremitiche basiliane".

I nuovi studi dimostrano che i villaggi erano comunità laiche di agricoltori, pastori e artigiani. In alcuni di essi, come in quello di Madonna della Scala, si svolgevano attività quali la siderurgia, come attesta il rinvenimento di scorie di fusione. Inoltre si sa che molti fra quei villaggi sono più antichi dell'Iconoclasmo dei secoli VIII e IX. Il villaggio di Madonna della Scala, ad esempio, era già abitato nei secoli V-VI, come attesta un tesoretto di monete vandale e bizantine che vi è stato rinvenuto. Pertanto molte chiese sono state retrodatate anche di molti secoli e altre attendono gli studi che debbano proponergo una più certa datazione.

Inizialmente la chiesa rupestre veniva datata con l'affresco più antico che vi si conservava, e quelle prive di dipinti non venivano riconosciute e non datate. Ora si sa che spesso intercorsero molti secoli tra l'escavazione della chiesa e la sua decorazione pittorica. Rappresentativo è il caso di San Posidonio (un tempo detta cripta pozzo Carucci, Massafra), scavata, nella sua prima fase, non più tardi del VI secolo e ornata di pitture non prima del XIII. Anche la portata dell'influsso bizantino è stata ridimensionata; certamente notevole nelle manifestazioni artistiche, essa fu molto più debole nelle altre manifestazioni della vita, a incominciare dai riti religiosi.

La maggior parte delle chiese rupestri del Tarentino occidentale (diverso il discorso per il Salento) sono state sempre officiate secondo il rito latino, anche quando conservano altari a blocco, e il sacerdote officiava rivolgendosi ai fedeli, e anche quando conservano iconostasi (o *templa*), come San Simine a Pantaleo a Massafra e San Cesario a Mottola.

Il rito ortodosso - dove fu praticato - fu sempre minoritario e spesso limitato a una sola chiesa, al servizio di piccoli nuclei ellenofoni immigrati a partire dal X secolo.

Si è concentrato nella breve premessa quello che è dietro lo studio delle chiese che si pubblicano, in particolare alcune chiese o strutture laiche dei centri di Massafra, Mottola e Palagianello, oggetto di studio nel periodo di attività seminariale del progetto Crhima-cinp. I monumenti rupestri considerati appartengono all'area del Tarentino Occidentale, che è in assoluto il territorio più ricco di chiese rupestri, dopo Matera.

1. Massafra

Il centro antico di Massafra è fiancheggiato da due gravine: ad est quella di San Marco e ad ovest quella già denominata di Calitro, e, almeno dal Sei-Settecento, detta della Madonna della Scala, per l'importanza assunta dall'omonimo Santuario.

In entrambe le gravine troviamo due importanti villaggi rupestri, il più antico dei quali pare essere quello di Madonna della Scala. La ricerca archeologica ha accertato la sua frequentazione almeno dal Neo-Eneolitico e dal Bronzo e poi, ininterrottamente, dal V al XIII-XIV secolo, quando il villaggio fu abbandonato. In una delle grotte di abitazione fu rinvenuto, negli anni Settanta, un tesoretto di monete vandale e bizantine di V-VI secolo e vi fu scoperto un frantoio tardo-antico. Vi si trovano le importanti chiese rupestri della Buona Nuova, ricca di affreschi, e quella Inferiore, sotto il Santuario della Madonna della Scala. Una terza chiesa, alto-medioevale, a cella triconca, è stata scoperta durante le ricerche degli ultimi anni, insieme con le tracce (scorie di fusione) di un'antica attività siderurgica.

Non è certa la fase di origine della gravina di San Marco, (vi sono state rinvenute molte monete imperiali romane di IV secolo) ma ebbe sviluppo sino al secolo XVII. Essa venne abbandonata in seguito a due alluvioni devastanti nel primo decennio del secolo, documentate nell'Archivio della Collegiata di San Lorenzo. Vi si trovano chiese importanti, come quelle di San Marco e Santa Marina, sulla pendice est, e della Candelora, ricca di notevoli affreschi, su quella ovest.

Altre piccole lame o gravine furono antropizzate in età basso-medievale e sono ancora oggi abitate, come Via Muro e Via La Terra. Tuttavia sono da considerare chiese rupestri importanti oggi inglobate nel centro urbano: la chiesa ipogea di Sant'Antonio Abate, parte di un nucleo abitativo ipogeo che ebbe forse origine nel V secolo con l'immigrazione dei profughi dell'Africa settentrionale invasa dai Vandali, e la chiesa di San Leonardo.

Nel territorio extra-urbano vi sono altri piccoli nuclei insediati come quello a Trovanza e nella gravina di San Lorenzo; inoltre si hanno chiese isolate, come quella di San Simine a Pantaleo, quella oggi detta di San Posidonio e quella di Santa Caterina, nella gravina omonima, oggi anch'essa inglobata nel tessuto urbano.

2. Le chiese rupestri del circuito di visita

Chiese inurbate

Sant'Antonio Abate. Situata nel centro storico, è ubicata sotto l'Ospedale ottocentesco "M. Pagliari", oggi abbandonato. L'ingresso è in via Messapia, n. 7. La chiesa un tempo si apriva sul fianco di una piccola gravina, che, colmata nel tempo, ora corrisponde a via Messapia. Il complesso, che appare oggi alquanto irregolare, è costituito dalla fusione di due chiese rupestri contigue; in origine esse erano indipendenti l'una dall'altra. L'ipotesi che fossero una officina in rito greco, l'altra in rito latino non trova oggi adeguate prove a sostegno. L'altare a blocco isolato nella chiesa meridionale e quello addossato alla parete in quella settentrionale, non provano necessariamente la diversità dei riti. Numerosi affreschi decorano le pareti.

Chiesa settentrionale. Tre nicchie, con arco e fondo piano, ospitano: il Beato Urbano V, seduto su un seggio regge con la mano sinistra una tavoletta quadrata con l'immagine dei Santi Pietro e Paolo; San Giacomo con bordone e borsa da pellegrino; Tra la seconda e la terza nicchia vi è un Sant'Antonio Abate con il bastone a tau e un cartiglio srotolato che reca l'iscrizione *Abstinencia et paciencia vicit daemones* (Con l'astinenza e la pazienza vinse i demoni). Di lato all'antico ingresso v'è una Annunciazione. Su un altare del XVIII secolo v'è un coevo Sant'Antonio Abate.

Chiesa meridionale. Nell'arcosolio di sinistra dell'abside centrale v'è una Crocifissione con Cristo agonizzante, due piccoli angeli raccolgono il sangue che stilla dalle mani inchiodate, ai lati della croce vi sono la Vergine e San Giovanni Evangelista. nell'intradosso dell'arco, a sinistra, vi sono Santo Stefano e San Vito. Nella calotta absidale v'è la Déesis. Sull'archivolto della nicchia appaiono un San Pietro Martire e un Sant'Antonio Abate. Nell'arcosolio di destra v'è una Annunciazione. Tutti questi dipinti sono di espressiva mano popolare del XIV secolo. Sul pilastro fra abside principale e probabile abside di destra c'è un San Giacomo, mentre nella campata esterna dell'arcosolio un San Nicola ed una Madonna con il Bambino. Segue un dittico con San Leonardo e Sant'Elena. Sulla parete che divide le due nicchie v'è un Sant'Eligio, mentre sull'altra nicchia è presente un'altra Annunciazione. Sulla controfacciata della chiesa sud, ai due lati dell'ingresso, sono dipinti una Santa Caterina e un San Nicola di buona mano di XIII secolo.

San Leonardo. La chiesa ipogea di San Leonardo è ubicata fra Via Giordano Bruno angolo via Frappietri. L'area nella quale è scavata la chiesa è protetta da un muro di cinta, un cancello ne dà l'accesso. La chiesa ipogea di San Leonardo è di grande semplicità architettonica: aula quadrata, abside semicircolare con altare a blocco ed un pastoforio a nord. Un secondo pastoforio, a sud, fu iniziato ma mai terminato. Di buona qualità i dipinti che la decorano.

Parete est dell'aula: Sant'Andrea; San Pietro. Intradosso dell'arco nord: Sant'Antonio Abate che regge un cartiglio con l'iscrizione "*Aemulantes praecepta patrum*" (Emulando i precetti dei Padri); san Paolo eremita. Sul pluteo presbiteriale nord: santo Stefano diacono. Sul pilastro tra i due archi d'accesso al presbiterio: san Nicola. Intradosso dell'arco maggiore del presbiterio: san Damiano; san Cosma. Plutei presbiteriali sud: Annunciazione, con nell'ala nord l'Arcangelo Gabriele e nell'ala sud la Vergine Annunziata. Muro est dell'aula, pilastro sud tracce di un probabile san Vito. Nella calotta absidale v'è la Déesis, di raffinata eleganza. Sulla parete occidentale, a cielo aperto dopo remoti crolli, v'è un dipinto in cattivo stato di conservazione, nei cui lacerti è possibile ipotizzare una Madonna che allatta il Bambino affiancata da santa Marina e da san Leonardo.

3. La Gravina di San Marco

Il villaggio di Gravina San Marco

Il villaggio, situato nel fianco orientale della Gravina San Marco, di fronte al Castello Medioevale si raggiunge scendendo dalla gradinata posta a S-E del ponte Garibaldi che dà accesso alla Passeggiata Archeologica dal Lungovalle Niccolò Andria. Il villaggio, distrutto in parte negli anni Sessanta dell'Ottocento per la costruzione del ponte Garibaldi, è costituito da numerose grotte, diverse per dimensione e per epoca. Le grotte più antiche hanno ingressi importanti e sono di grandi dimensioni; quelle più tarde sono di dimensioni minori ed hanno ingressi architravati più bassi e stretti. Fu abitato fino agli inizi del Seicento.

Una "passeggiata archeologica" realizzata nel 1957 consente un'agevole visita, che culmina con quella alla chiesa di Santa Marina.

Le Chiese

La Candelora. La chiesa è situata sul fianco occidentale della Gravina di San Marco; si raggiunge attraversando il cortile privato del Condominio di via Dalmazia n.12 e scendendo una scalinata disagevole. La chiesa è priva del fronte est, che comprendeva l'ingresso e l'abside. L'accesso al tempio ha due ipotesi: l'ingresso dalla navata centrale, oppure dalla navata nord, ove è il celebre dipinto della Presentazione al Tempio.

L'impianto si articolava in tre navate con due campate disposte in direzione Ovest-Est. Le coperture, diversamente dal solito, sono accuratamente lavorate in forma di tetto a due o quattro spioventi e, nella campata a NO, di cupola emisferica. Un parecclion funerario ben conservato, è poco più a nord. Dipinti di notevole qualità decorano tutte le pareti. Nella prima nicchia, partendo da destra, v'è: una Presentazione al Tempio con le sole figure della Vergine, del Bambino e del vecchio Simeone, con iscrizioni esegetiche in latino; una rarissima raffigurazione della Madonna che ha per mano il Bambino. Girando in senso antiorario, sulla parete occidentale, un Santo Stefano con San Nicola Pellegrino ed iscrizioni in latino di tardo XIII secolo; San Nicola; Madonna col Bambino; San Matteo; un altro San Nicola, di tardo XIV secolo; San Giovanni evangelista; San Pietro; San Marco, Madonna col bambino seduta in trono. Sulla faccia anteriore del semipilastro v'è un Sant'Antonio Abate di XIV secolo.

San Marco. La chiesa è ubicata nella Gravina omonima, sulla fiancata est. Vi si accede da un cancello, posto all'incrocio delle vie Mazzini e Fratelli Bandiera; una lunga gradinata dei primi del Novecento porta alla chiesa. Un ampio portale monumentale, eccezionale per le architetture del Tarentino, introduce alla chiesa. Essa è costituita da un narcece funerario e da un'aula a tre navate. Queste, divise nella redazione altomedievale, da robusti pilastri quadrilateri, furono rilaavorati a fascio di semicolonne probabilmente nel XIII secolo, quando la chiesa fu ampliata in lunghezza e dotata di una specie di pastoforio sud, protetto da un alto pluteo. L'abside semicircolare che vediamo è di età bassomedievale. Nella rilavorazione dei pilastri, furono lasciate intatte le superfici di quelli prismatici antichi ove si leggevano iscrizioni o graffiti ritenuti ancora importanti all'epoca dei lavori di

ampliamento, che consentono di datare la chiesa al VII-VIII secolo. Nella testata ovest della navata destra è scavato un raro seggio monolitico. Degli affreschi che probabilmente ornavano questa chiesa ne rimangono due: nella prima nicchia della navata laterale destra troviamo i *Santi Cosma e Damiano*; destra del narcece, su una tomba violata, un *San Marco* mutilo della testa, con iscrizione in latino di un devoto: *Mem(en)to / D(omi)ne famu/lu(m) tuu(m) / Marcu(m) et / uxore(m) ei(us) / [So]fie*. ("Ricordati, Signore, del tuo servo Marco e di sua moglie Sofia").

Il solo documento antico che attesti l'esistenza di una chiesa di San Marco a Massafra è una pergamena del 1126, nell'Archivio Arcivescovile di Taranto, in cui si parla di terre donate al Monastero di San Pietro in Taranto, confinanti a nord con i casali della chiesa di San Marco.

Santa Marina. È posta sul fianco orientale della Gravina San Marco, di fronte al Castello Medioevale. Si accede dal Lungovalle Niccolò Andria ove, a 20 metri dal ponte, si scende per la lunga gradinata della Passeggiata Archeologica alla fine della quale c'è la chiesa.

La struttura sorge al centro di un villaggio che ebbe vita intensa sino al primo decennio del XVII secolo, quando una serie di alluvioni (particolarmente devastanti quelle del novembre 1603 e del gennaio 1608) costrinse gli abitanti all'abbandono.

Rielaborata con accurate lavorazioni da una cavità la chiesa presenta il presbiterio triabsidato. L'altare centrale, a blocco ("alla greca"), è dedicato a Santa Marina, come si legge nell'iscrizione latina graffita nell'abside: *Septimo die intrante mense december edificatum est altare hoc in honore beatae Marinae* (Il sette di dicembre fu edificato quest'altare in onore della beata Marina). Il graffito è incerto e di aspetto altomedievale, il latino pieno di pecche. La paleografia dell'iscrizione impone, comunque, una datazione all'VIII secolo.

Nella calotta absidale centrale v'è la Déesis che, malgrado le aggressioni di microrganismi, si rivela opera di un eccellente pittore. Recla la data, in greco, dell'anno dalla creazione del mondo 6929, corrispondente al 1321 dell'Era cristiana. È l'unico dipinto datato nelle chiese rupestri della Provincia di Taranto.

Tracce consistenti di dipinti tardi (pieno XVI secolo) si scorgono nella conca absidale di sinistra: un San Leonardo di Limoges ed una Santa Anonima. Sulla parete laterale contigua v'è un Cristo Pantocrator in trono. Altre figure erano sugli archivolti dei pilastri: si vedono ancora l'immagine di un santo Vescovo e quelle di San Paolo, forse San Pietro, San Sabino, non più tarde del XIII secolo. Sulla parete della navata a sinistra dell'ingresso si leggono due affreschi: una Santa Margherita ed una santa Marina. Esse sono la stessa Santa, venerata con nome diverso dai Latini e dai Greci.

La chiesa, datata recentemente alla seconda metà dell'XI secolo, è probabilmente più antica, per la presenza del raro triforio come elemento di separazione tra aula e presbiterio.

Sul pronao rimangono tracce di tombe *à logette* di tradizione e forse di datazione altomedievale.

4. Gravina Madonna della Scala

Le chiese

Madonna della Greca. La chiesa è in via del Santuario, prima del Piazzale dove inizia la gradinata che porta al Santuario della Madonna della Scala. In origine la chiesa era chiamata "Madonna della Grazia". La denominazione corrente è data dell'erronea interpretazione della mutila iscrizione cinquecentesca SCA M(ARIA) MAT(ER) GR(ATIA)E 15[.].

Della chiesa residua il presbiterio trapezoidale. Fra i secoli XVIII e XIX, l'apertura dell'ampia strada che porta alla monumentale gradinata ed al Santuario della Madonna della Scala ha determinato la distruzione dell'aula e dell'eventuale il narcece. Le tempere, che decorano la parete di fondo e databili al primo trentennio del XVI sec., raffigurano la Vergine seduta con in braccio il Bambino, alla sua destra San Sebastiano e alla sua sinistra San Rocco.

La Buona Nuova. La chiesa della Buona Nuova si apriva sul pronao del Santuario della Madonna della Scala, ai piedi della gradinata monumentale che, dal 1821, collega il Santuario col piano stradale che fiancheggia il margine est della Gravina. La chiesa, a tre navate, e di datazione molto antica, è stata tagliata longitudinalmente a metà dagli ampliamenti del pronao del Santuario riferibili ai secoli XVII e XVIII. Si conservano ancora numerosi affreschi del ricco patrimonio iconografico originario. Sull'altare in pietra, di fronte all'attuale ingresso, è affrescato la Madonna della Buona Nuova, del tipo Odegitria in trono, datata tardo XIII sec. Sulla parete a sinistra (un tempo testata della navata destra) v'è un Cristo Docente in trono, di mano vernacolare. Sulla parete sud del lato sinistro (l'originario presbiterio), vi è: un santo vescovo con mitra e pastorale, identificabile forse con San Cataldo; il trittico rappresentante Santa Caterina, San Vito e Santa Lucia in abiti signorili dell'età angioina. Sulla parete Est adiacente v'è una grande Déesis di mano popolare di XIV secolo. Sulla parete a destra dell'ingresso v'è il pannello con San Matteo e san Giorgio a cavallo, di notevole qualità pittorica, della fine del XIII secolo, purtroppo deturpato dall'apertura di un finestrono.

Murata in una nicchia di questa chiesa fu rinvenuta un'urnetta-reliquiario datata al VI secolo, di produzione probabilmente siriana, ora conservata nella sacrestia del Santuario.

La "cripta inferiore" di Madonna della Scala. Dal pronao del santuario, una breve gradinata a sinistra e una pista con scalini che giunge sino al fondo della gravina, conduce alla "cripta", posta al di sotto del piazzale stesso. L'ingresso, oggi murato, immetteva in un'aula quadrangolare che, per la nota ricerca di diffusione della luce, ha una pianta a ventaglio, con una superficie di circa 11mq.

L'aula era divisa dal presbiterio mediante un setto composto da due arcate, a sesto fortemente ribassato. Il presbiterio, orientato ad est, con pianta rettangolare, presenta il piano parzialmente sconvolto da scavi e ne è stato distrutto l'altare. Non vi sono tracce di affreschi.

Ai due lati dell'aula sono ricavate due arcate per lato che aperte su altrettanti ambienti in funzione di navate laterali, di forma irregolare. La navata di sinistra è stretta, quella di destra è illuminata da due finestre strombate e apre su un piccolissimo vano con abside.

Sul pavimento dell'aula vi sono due fovee: quello di sinistra con bocca di 70 cm e quella posta davanti al passaggio del presbiterio con bocca di 55 cm, probabilmente scavate in una fase di uso profano del luogo. Nel piccolo vano a destra dell'ingresso vi è, in pessimo stato di conservazione un'iscrizione in caratteri "longobardi", la cui parte finale è interpretabile nel nome di *D[AITI]PERTI*. L'invaso presenta sulle pareti e sui pilastri un numero notevole di graffiti di difficilissima datazione.

Il villaggio di Madonna della Scala

La Gravina già detta di Calitro, oggi di Madonna della Scala, si trova alle spalle del Santuario omonimo. Per raggiungere il villaggio occorre passare dal cancello posto a dx del sagrato. L'ingresso, connotato da due colonne in granito, immette in un corridoio che porta al retrostante villaggio trogloditico.

Il villaggio rupestre di Madonna della Scala è uno dei più importanti e suggestivi dell'intera Puglia. Abitato sin dalla Tarda Antichità (un tesoretto di monete vandale e bizantine di V-VI secolo fu rinvenuto in una delle sue grotte durante gli scavi eseguiti nel 1972-74) ebbe vita ininterrotta sino alla fine del XIII o inizi del XIV secolo, quando, come molti villaggi rupestri, fu abbandonato.

Il villaggio rupestre si estende su entrambi gli spalti della gravina; esso si sviluppa per circa 500 m. e comprende oltre 200 nuclei ancora riconoscibili.

Il soffitto è sempre piano e il pavimento rappresentato sempre dal banco di roccia nuda; il fuoco è quasi sempre posto nelle immediate vicinanze della porta d'ingresso, che spesso costituisce l'unica fonte di luce e di aerazione della casa-grotta. Numerose sono le nicchie scavate nella roccia, utilizzate per l'alloggiamento di macine a mano

per ottenere dal grano la farina o per riporvi recipienti per la conservazione di alimenti o acqua, e molto frequenti sono anche i pozzetti, per la conservazione delle derrate alimentari. Le pareti e i soffitti presentano inoltre sempre fori e caviglie utilizzati per le lettieri, per incastrarvi piani di legno utili per la stagionatura degli alimenti, per sospendervi le lanterne e la culla per il neonato. Molte abitazioni dispongono della cisterna per la raccolta delle acque piovane, spesso localizzata immediatamente all'esterno della grotta e di frequente in comune fra più abitazioni. Le stalle, i pollai e gli alveari erano sempre realizzati all'esterno; le mangiatoie che si trovano all'interno sono sicuramente riferibili ad un riuso in tempi più recenti delle stesse. I fori praticati negli stipiti di roccia dimostrano la presenza di un sistema di chiusura degli insediamenti, in genere costituito da semplici tavolati di legno assicurati dall'interno con travi dette comunemente "varroni".

In esso vi sono luoghi di grande suggestione, come la Grotta del "Ciclope" e "Farmacia del Mago Greguro".

La Grotta del Ciclope. È un ampio antro che si apre nello spalto orientale della gravina; ha pianta grosso modo semicircolare con ampio arco naturale d'ingresso rivolto a ovest. La grotta misura in lunghezza circa 25m, 14m in profondità massima e 10 m in altezza. Il piano di calpestio è irregolare, raggiunge in alcuni punti 3 m di altezza, mentre la parte centrale degrada fino a raggiungere lo stesso livello dell'esterno. La volta e le pareti si presentano fortemente corrose, con crepe e fenditure più o meno profonde. Nella parete Nord vi è una tomba a forno dell'Età del Bronzo.

Alla sua sinistra un grosso blocco tufaceo raggiunge l'altezza di circa 3 m; in esso si trova la "fornace", anch'essa di età preistorica.

In questa ampia cavità, durante le ricerche condotte nel 1972, si rinvennero le tracce più antiche della presenza umana in questi luoghi. Furono recuperate due lame silicee, un'ascia in serpentino verde e alcuni frammenti di ceramica figulina dipinta a bande rosse datati al Neolitico medio.

La "Farmacia del Mago Greguro". La "farmacia" è situata sul fianco orientale della gravina, alla destra della grotta del Ciclope, a circa 10 metri al di sopra del fondo della gravina. La salita è difficoltosa.

Il prospetto in gravina della "farmacia" presenta 11 aperture, con funzioni d'ingresso e di finestre. È considerata una sola unità, ma l'attenta lettura della planimetria rivela che il complesso è costituito dalla giustapposizione di diverse unità originarie che, da nord a sud, se ne contano ben otto.

La complessità dell'interno è dovuto all'accorpamento delle unità comunicanti tramite varchi e corridoi scavati in tempi successivi.

Il primo ambiente, con le pareti adattate a piccioniaia e alloganti le nicchie per accogliere gli uccelli, ha suscitato la fantasia popolare che vi ha visto le nicchie ove deponava i vasi e le erbe un mitico "mago Greguro" esperto in erboristeria. L'interno della grotta si presenta complesso in quanto è il risultato dell'accorpamento di più unità collegate fra loro tramite corridoi scavati in epoche successive. L'unità, soprannominata la Farmacia, è suddivisa in due aree rispettivamente illuminate a destra dall'ingresso e a sinistra dalla finestra. L'ambiente di destra e quelli sul fondo sono interessati da più file di nicchie. Tra l'ingresso e la finestra vi è un camino per far fuoriuscire funi e vapori che termina all'esterno con un piccolo foro. La seconda unità è composta da un solo ambiente illuminato da una porta centrale e da sue finestre poste agli estremi. Nel pavimento è presente una grande fovea per la raccolta dei cereali. Il terzo ambiente è suddiviso in più unità, divise tra loro da setti murari. Il pavimento presenta una fovea, oggi utilizzata come ingresso alla grotta. In seguito ad una delle ultime alluvioni una delle pareti del terzo ambiente è crollata con parte della facciata della gravina. Per accedere alla grotta è necessario servirsi di due scale in ferro, una appoggiate esternamente e una interna che mette in comunicazione questo ambiente con la grotta sottostante.

Tra leggenda e storia

Massafra è da sempre considerata terra di maghi. Una leggenda medievale, sorta intorno all'anno Mille, tramandata oralmente per circa otto secoli e trascritta dallo storico locale Vincenzo Gallo (pp. 84-86 del volume *La Tebaide d'Italia*), racconta di un Mago Greguro. Questo era un medico ed erborista di etnia greca, che esercitava la sua arte con l'aiuto della figlia. Magarella, che raccoglieva le erbe officinali necessarie alla preparazione dei medicinali per le gravine, fu considerata dagli abitanti del luogo una strega e minacciarono di mandarla al rogo. L'intervento dell'igumeno Anselmo la salvò. Il Gallo identifica l'abitazione dell'igumeno nella Gravina di San Marco e quella del Mago negli ambienti ora chiamati "grotta del mago Greguro o Farmacia" nella gravina Madonna della Scala. Il complesso era considerata "Farmacia" per la presenza di alcune centinaia di piccoli loculi nelle pareti, nei quali il Mago avrebbe conservato le erbe officinali. In realtà essi costituiscono una colombaia medievale.

Se ne trovano molte, anche se più piccole e meno imponenti, in tutti i villaggi rupestri e tutte le popolazioni indicano le grotte con pareti - nicchie come "Farmacie". La comune toponomastica conferma l'antichità della leggenda del Mago Greguro.

L'interpretazione storica della leggenda (ciascuna di essa ha un suo fondamento) suggerisce uno scontro etnico tra la popolazione locale, di stirpe longobarda, e gli immigrati (dunque "diversi" e, comunque, sospetti). Questi provenivano dall'Oriente ed erano di cultura bizantina. La loro immigrazione fu favorita nel 968 dall'imperatore Niceforo Foca, per ripopolare Taranto rasa al suolo dagli Arabi quarant'anni prima.

Questo si desume da un giudicato del 970, nel quale gli attori sono alcuni monaci tarantini. Essi sono giurisdizionalmente soggetti al giudice di Taranto, il Gastaldo, che all'epoca era residente nel Castello di Massafra. Poiché la sede giuridica del Giudicato è sempre rimasta Taranto, e vista l'inagibilità della città distrutta, Massafra deve essere stata la sede "provvisoria" del Gastaldo tarantino.

Bibliography:

- ABATANGELO P. L., o.f.m., *Chiese cripte e affreschi italo-bizantini di Massafra*, 2 voll., Taranto 1966.
- CAPRARA A., *Le iscrizioni nella cappella votiva della Madonna della Greca*, "Archeogruppo" 3, 1995, pp. 89-90.
- CAPRARA A., *La cella eremitica detta "del Santo barbato" nella gravina di Santa Caterina a Massafra*, "Archeogruppo" 5, 2002, pp. 115-120.
- CAPRARA R., *La chiesa rupestre di san Marco a Massafra*, Firenze 1979.
- CAPRARA R., *La chiesa rupestre della Buona Nuova a Massafra*, Firenze 1979.
- CAPRARA R., *Società ed economia nei villaggi rupestri. La vita quotidiana nelle gravine dell'arco jonico tarantino*, Fasano di Puglia 2001.
- CAPRARA R., *La chiesa rupestre di Santa Croce a Massafra*, Massafra 2006.
- CAPRARA R., CRESCENZI C., SCALZO M., *Il territorio Nord del Comune di Massafra*, Firenze 1983.
- CAPRARA R., DELL'AQUILA F., *Il villaggio rupestre della gravina "Madonna della Scala" a Massafra (Taranto)*, Massafra 2008.
- CAPRARA R., DELL'AQUILA F., *L'iconostasi nelle chiese rupestri pugliesi*, Taranto 2008.
- CAPRARA R., SCALZO M., *La chiesa rupestre di San Leonardo a Massafra*, Massafra 1998.
- Caragnano D., *La chiesa rupestre di San Giorgio a Laterza*, Laterza 2003.
- DELL'AQUILA F., MESSINA A., *Il templon nelle chiese rupestri dell'Italia meridionale*, "Byzantion" LIX (1989), Bruxelles.
- DELL'AQUILA F., MESSINA A., *Le chiese rupestri di Puglia e Basilicata*, Bari 1998.
- FALLA CASTELFRANCHI M., *Pittura monumentale bizantina in Puglia*, Milano 1991.
- FONSECA C. D., *Civiltà rupestre in Terra jonica*, Roma - Milano 1970.
- JACOVELLI E., *Gli affreschi bizantini di Massafra*, Massafra 1960.
- MANZOLI C., *Vita in grotta ed insediamenti rupestri a Laterza, Castellaneta, Ginosa, Massafra, Mottola, Palagianello, Palagiano, Mottola* 2000.
- SCALZO M., *Il rilievo di architetture per sottrazione. Un esempio: il complesso ipogeico di S. Antonio Abate a Massafra*, "Archeogruppo", 3, 1995, pp.95-08, con piante.
- SCALZO M., *Sul rilievo di siti rupestri*, Massafra 2002.