

MATERIA



52

Grande distribuzione Large distribution

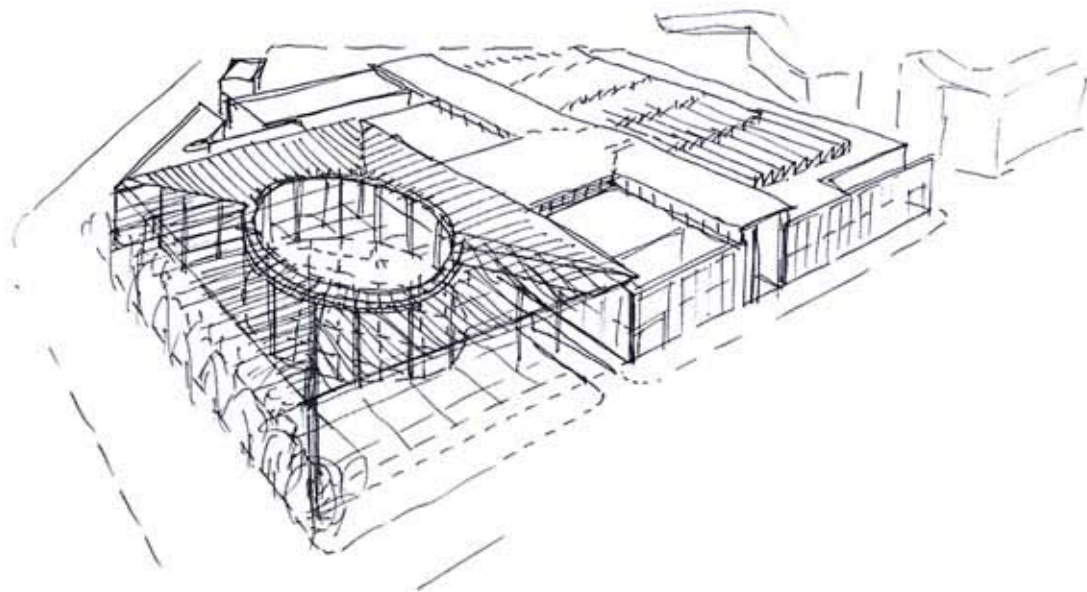
**Fuksas, Chapman Taylor Architetti,
Piano, Natalini, Perrault, Lorenz**

Dicembre 2006
€ 11,00 (in Italia)
Rivista Trimestrale
Motta Architettura
Poste Italiane SpA
spedizione in abb. postale
D.L. 353/2003
(conv. 27/02/2004 n°46)
art. 1 comma 1, DCB Milano

ISSN 1121 - 0516



771121 051004 60052>



Natalini Architetti

Coop Gavinana shopping center

text by Fabrizio Arrigoni

Località Location	Florence, Italy
Cliente Client	C.T.C. Consorzio Toscano Costruzioni Soc. Coop A.R.L. Soc. Immobiliare Il Bandino S.P.A. UNICOOP Firenze
Progetto architettonico Architettura design	Adolfo Natalini / Natalini Architetti
Progetto strutture Structures design	Alessandro Chimenti – Massimo Vivoli
Progetto impianti Plants design	INRES
Realizzazione Completion time	1999 - 2004
Superficie complessiva Total area	27.000m ²
Superficie centro commerciale Shopping center area	12.000m ²



Premessa: in una stanza buia ci si avvicinava, cauti, ad un cubo di specchi polarizzati; gettando l'occhio dentro si poteva scorgere il pavimento lucente rigato dalle linee di una scacchiera quadrata da cui, attraverso un modulo mancante, un fascio di terminali si liberava disponendosi ad usi futuri. Il confine del sistema era percettivamente annullato dai fenomeni di riflessione reciproca: miraggio riuscito di uno spazio in guisa di astratto a-priori o pura estensione indeterminata: supersuperficie. Una scatola – magica quanto ambigua – allestita quale a/u-topia negativa, o dimostrazione per assurdo. È trascorso un anno da quando sulla rivista "Domus" Archizoom associates avevano presentato la loro No-Stop City, Residential Parkings, capitolo seguente a Città, Catena di montaggio del sociale. Una tettonica ridotta a due lastre distanziate da una moltiplicazione seriale ed ininterrotta di pilastrature cromate e, ancora, progetto per la dissoluzione dell'urbs in internità totale, perfetto piano, vettore risultante di fabbrica e di supermarket, cristallina pas-

sività omogenea poiché "il linguaggio quantitativo sostituisce quello della qualità, divenendo l'unico medium scientifico per l'approccio alla stratificazione indifferenziata della produzione, e quindi della realtà". Questi due brevi accenni servono a traguardare il punto che qualifica le realizzazioni dello studio fiorentino presentate in queste pagine.

La posta in gioco è infatti il tentativo di ricondurre il "contenitore ibrido" al destino della città azzerandone le pulsioni isolazioniste ed autoescludenti che ne hanno plasmato le sorti. Il telos a cui sono consegnate queste architetture, oltre la loro immediata utilitas, sembra consistere nella decostruzione del binomio, pensato ormai inevitabile, grande oggetto-tabula rasa, superbloc-reté. Frazionamento del solido afasico ed introverso – "frattale ripetizione del medesimo" – ed al contempo saturazione – di scorie, vincoli, fantasmi – del neutro, liscio ed a storico campo di applicazione. In questo passo doppio si dovrà rintracciare il metro per una loro corretta valutazione.

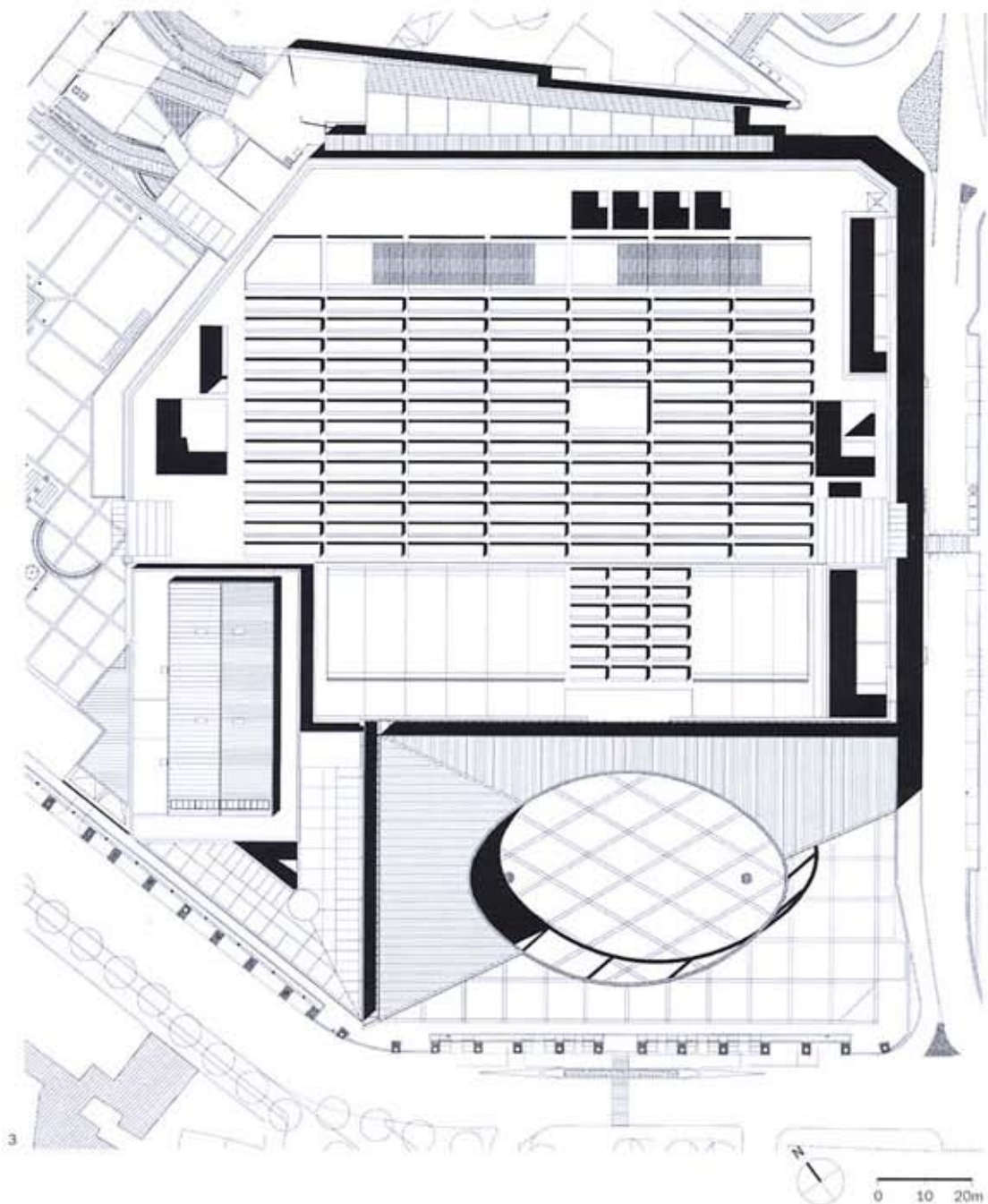
1 Vista della piazza e della grande copertura del centro commerciale

2 Lungo il fronte principale dell'edificio sono dislocati i singoli negozi e l'ingresso principale al centro commerciale; la piazza consente quindi un accesso pedonale sicuro e gradevole

3 Planimetria generale



10 Pietro Savorelli



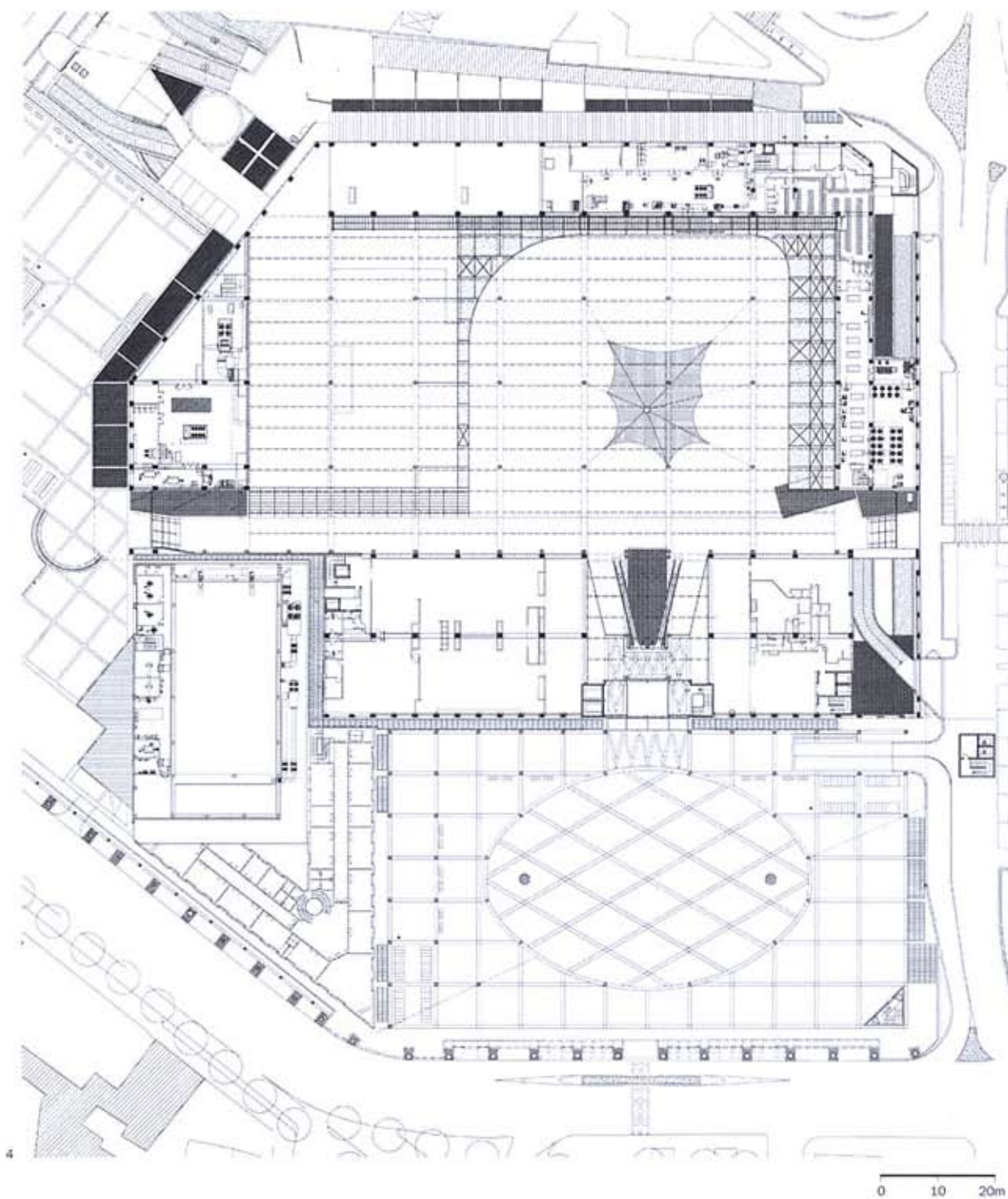
In a dark room, we cautiously near a cube of polarized mirrors; glancing inside we can see the polished floor lined with a square chessboard from which, through a missing module, a band of terminals is freed, ready for future use. The system's border was visually erased by the phenomenon of reciprocal reflection; it is a successful mirage of a space in the guise of an a priori abstraction or pure indeterminate extension: supersurface. A box – as magical as it is ambiguous – is set up as a negative a/utopia, or a demonstration of the absurd.

A year has passed since Archizoom Associati presented in *Domus* magazine their No-Stop City, Residential Parkings, the chapter following Città, Catena di montaggio del sociale. It was a building reduced to two slabs separated by an uninterrupted, serial multiplication of chromed columns. It was also a design for dissolving the urbs in a total internal realm, a perfect plain, a consequent vector of the factory and the supermarket, a crystal-clear homogeneous passivity as “the quantitative language

replaces that of quality, becoming the only scientific medium for approaching the undifferentiated stratification of production, and therefore of reality”. These two brief references help us target the point that defines the project by the Florence-based studio Archizoom Associati presented in these pages. The issue at stake is the attempt to bring the “hybrid container” back to the density of the city, nullifying the isolationist, self-excluding tendencies that have shaped its fate.

The canvas to which these buildings are given over, beyond their immediate usefulness, seems to be the deconstruction of the pairing, considered inevitable at this point, of the large object/tabula rasa and the superblock/network. It is the fractioning of the aphasic, introverted solid – “the fractal repetition of the same thing” – and at the same time the saturation (of dross, restraints, ghosts) in the neutral, smooth and historic field of application. In this double step, we should be able to find the unit of measure for their correct assessment.





- 4 Pianta del piano terra
- 5 Scorcio dell'attacco della grande coperta metallica al fronte principale dell'edificio
- 6 Vista del prospetto laterale dell'edificio dal quale si accede ai due livelli interrati che accolgono il parcheggio
- 7 Pianta del secondo livello interrato adibito a parcheggio

The events related to transforming the area known as the former Longinotti area in the Gavinana neighborhood of Florence started in 1987 and ended on 4 December 2004, when the center was inaugurated. From the many proposals for the conversion, the options chosen protected the complexity and plurality of the functions to be placed there, while setting aside a large percentage of it for public space. In keeping with the plan's instructions, the built parts alternate to define a hierarchy of mutually dependent intervals. Taking Viale Europa from the east, we come to the new Bandino square, which serves as an entrance courtyard, and Piazza del Mercato or the former Mercatale. It is an approximately 100x50m rectangular square, partially protected by an aerial roof: a loggia supported by 11-meter-high metal columns, cut

along the diagonal and opened by an approximately 56x58m elliptical hole. This lead sky made of zinc lies somewhere between invention and commemoration and serves as a trademark for the entire complex. Parallel to the longitudinal lie of the area, the shopping gallery cuts into the larger side of the block, opening up a passageway between Via Erbosa and Viale Giannotti, and calibrates the building block to proper proportions; nearby the local market square on Via Traversari closes the route. Its different uses have their own locations: with a disjunctive approach, the individual activities were first allocated to specific structures and then connected by a shared syntax. This strategy allows for a scale of action suited to its context, a reduction of artificialization processes and a sufficient variation of compositional

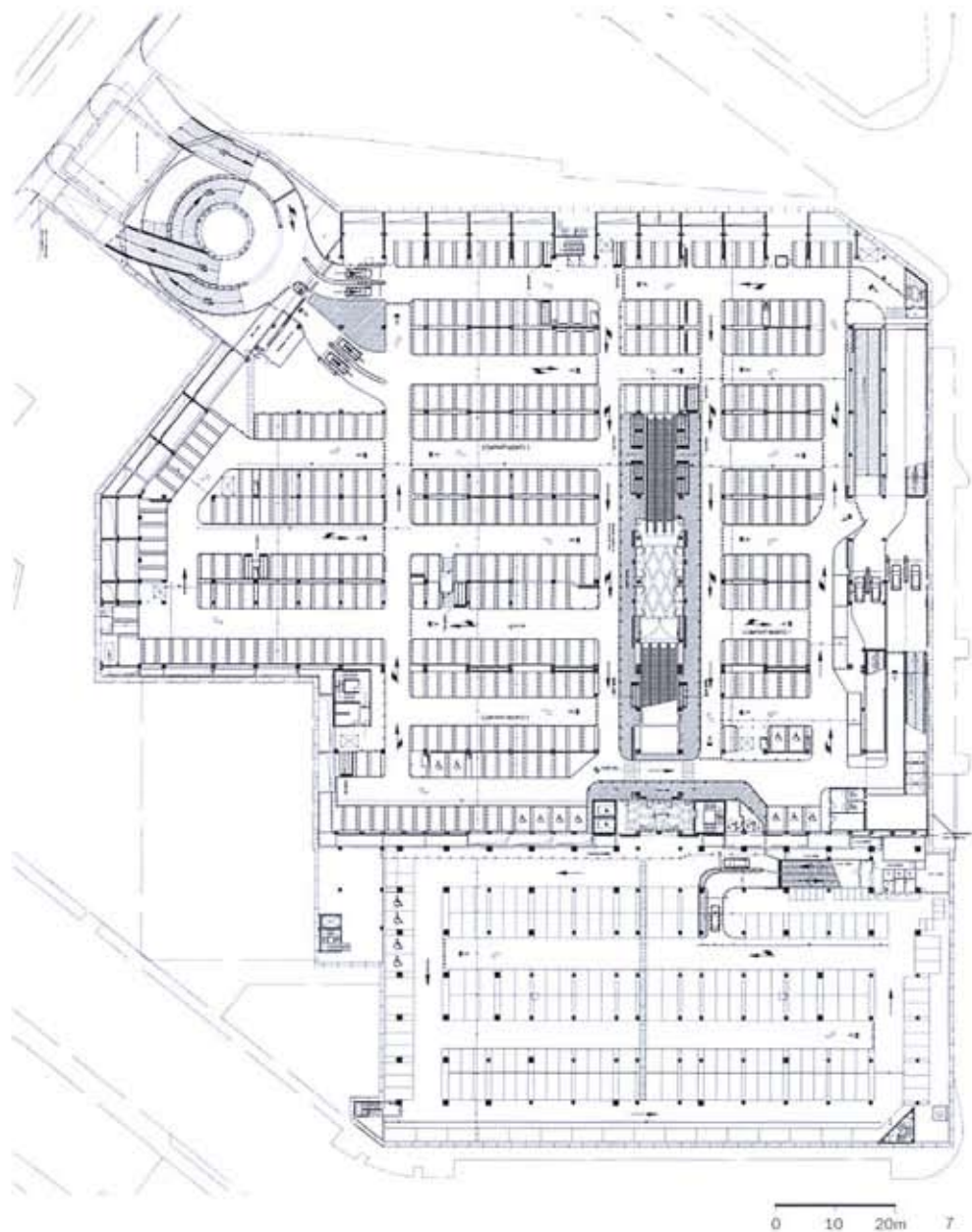
- 1 View of square and shopping center's large roof
- 2 Individual shops and shopping center's main entrance line the building's primary facade; the square offers a pleasant, safe pedestrian entrance
- 3 General plan
- 4 Ground floor plan
- 5 View of the large metal attachment to the building's main facade

0 10 20m





71 Pietro Savorelli



- 6 View of the building's side façade from which the two underground parking areas are accessed
- 7 Plan of second underground level for parking
- 8 View of the shopping center's main gallery; the roof consists of large cones that carry natural light within the building
- 9 The sections are defined by the roof's large skylights
- 10 The north-eastern elevation is ended by the underground parking exit

themes. When the masterplan is completed, the functions for community use – the public offices, the exhibition space and the passage – will be oriented towards a regulated, balanced system of empty spaces for rest or for walking. From this synthesis, it will be reasonable to expect a rediscovered “space of localization”. As for their figuration, “the buildings are solid with their feet set firmly on the ground; they are dignified and peaceful buildings that retain some memory of the factory in their structure and roof”. The choice of material and their construction into a language make this a building that dilutes the latent conflict between the city as a page of historic writing and architecture as the expression of an individual voice (F. Purini). Beyond the emphasis on the scraping and dissipation of individual qualities in the magnum sea of sterile homogenization, and the complementary other side of the coin, the myth of uniqueness, as excessive as it is redundant, Natalini's plan takes the solitary path of dissimilar continuity.

Le vicende legate alla trasformazione dell'area comunemente nota come ex-Longinotti nel quartiere di Gavinana hanno inizio nel 1987 per concludersi il 4 dicembre 2004, data di inaugurazione del centro. Delle numerose proposte formulate riguardo la sua riconversione le opzioni scelte hanno salvaguardato l'articolazione e la pluralità delle funzioni da ospitare prevedendo altresì una alta quota destinata a spazio pubblico. In accordo con le indicazioni del piano le parti costruite si alternano definendo una gerarchia di intervalli mutuamente dipendenti. Percorrendo il viale Europa da levante la nuova piazza del Bandino si offre come corte d'ingresso e Piazza del Mercato o antico Mercatale. È una piazza rettangolare di circa 100x50 metri parzialmente protetta da una copertura aerea: una loggia sorretta da colonne metalliche alte 11 metri, tagliata lungo la diagonale e aperta da un foro ellittico di circa 56x58 metri. Sospeso tra invenzione e rammemorazione questo cielo plumbeo di zinco si propone come marca dell'intero complesso. Parallela alla giacitura longitudinale dell'invaso la galleria commerciale ferisce il fianco maggiore dell'isolato aprendo un passaggio tra via Erbosa e viale Giannotti e calibrando, secondo dimensioni opportune, il blocco edilizio; dappresso la piazza del mercato affacciata su via Traversari chiude il percorso. I diversi usi richiesti hanno trovato sedi

proprie: con una tecnica disgiuntiva le singole attività sono state prima allocate in architetture specifiche e successivamente connesse da una sintassi condivisa. Tale strategia ha consentito una scala dell'intervento appropriata al suo contesto specifico, una riduzione dei processi di artificializzazione ed una sufficiente variazione nei temi compositivi. Quando il masterplan sarà completato le attività a vocazione collettiva – gli uffici pubblici, lo spazio espositivo, il passage – prospetteranno su un regolato ed equilibrato sistema di vuoti offerti alla sosta ed al cammino e da tale sinusia sarà lecito attendersi un ritrovato "spazio della localizzazione". Per quanto attiene alla figurazione "gli edifici si presentano solidi e piantati coi piedi per terra, architetture dignitose e tranquille che mantengono ancora una qualche memoria della fabbrica, nella struttura e nella copertura"; per scelta delle materie e loro costruirsi in lingua è questa un'architettura che depotenzia la conflittualità latente tra la città intesa come pagina di una scrittura millenaria e l'architettura come testimonianza di una voce individuale (F. Purini). Oltre l'enfasi sulla raschiatura e la dissipazione delle singolarità nel mare magno di un'omologazione sterile ed il rovescio complementare costituito dal mito dell'unicità, isterica quanto ridondante, il disegno nataliniano frequenta il sentiero appartato della continuità dissimile.

8
Vista sulla galleria principale del centro commerciale; la copertura è composta da grandi coni che convogliano la luce naturale all'interno dell'edificio

9
Le sezioni sono caratterizzate dal disegno dei grandi lucernari della copertura

10
Il prospetto a nord est è concluso con l'uscita del parcheggio interrato



