



UNIVERSITÀ
DEGLI STUDI
FIRENZE

FLORE

Repository istituzionale dell'Università degli Studi di Firenze

**Schede di catalogo nn. 1-14; 16; 18-19; 32-34; 38-46; 53; 55-58; 62;
104; 120; 123-124; 126-129**

Questa è la Versione finale referata (Post print/Accepted manuscript) della seguente pubblicazione:

Original Citation:

Schede di catalogo nn. 1-14; 16; 18-19; 32-34; 38-46; 53; 55-58; 62; 104; 120; 123-124; 126-129 / Maria Rosaria Luberto. - STAMPA. - (2013), pp. 75-103.

Availability:

This version is available at: 2158/836308 since: 2016-06-04T09:10:04Z

Publisher:

ARACNE Editrice

Terms of use:

Open Access

La pubblicazione è resa disponibile sotto le norme e i termini della licenza di deposito, secondo quanto stabilito dalla Policy per l'accesso aperto dell'Università degli Studi di Firenze (<https://www.sba.unifi.it/upload/policy-oa-2016-1.pdf>)

Publisher copyright claim:

(Article begins on next page)



CATALOGO MOSTRA

Museo Archeologico Nazionale di Firenze
12 dicembre 2013 – 9 marzo 2014

KAULONIA *la città dell'amazzone Clete* Gli scavi dell'Università degli Studi di Firenze a Monasterace Marina

a cura di
Lucia Lepore Maria Rosaria Luberto Paola Turi

Kaulonia. La città dell'amazzone Clete a cura di L. Lepore, M.R. Luberto, P. Turi

ISBN 978-88-548-6686-7

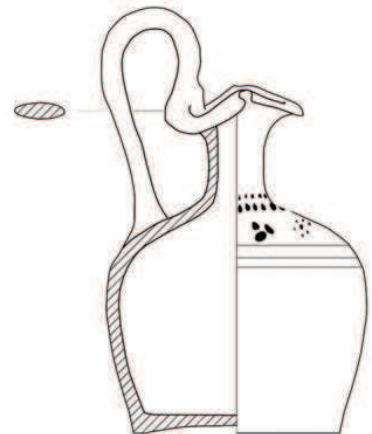
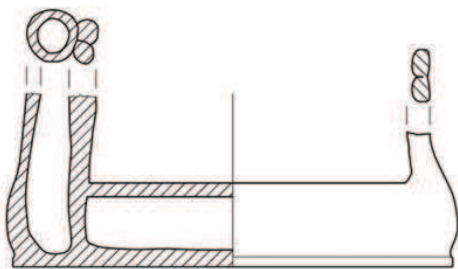
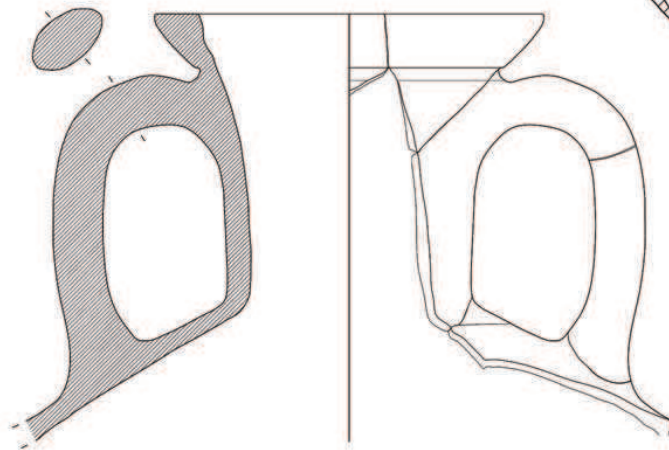
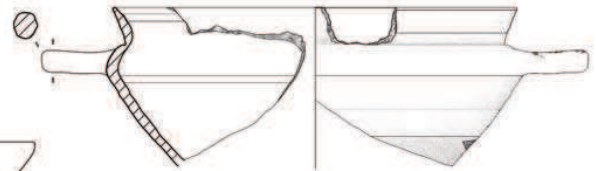
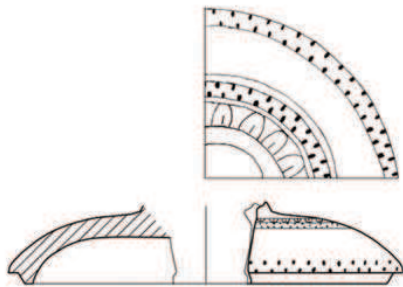


euro 20,00





CATALOGO

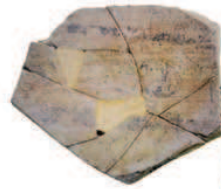




1



2



3



I



4



5



7



6



8



9



CERAMICHE FINI A DECORAZIONE LINEARE, FIGURATA E INTERAMENTE VERNICIATE

1. Protokotyle corinzia

Inv. 150093. Sg A, US 1181 fascia E. Alt. max 3.6, largh. max 2.9, sp. parete 0.3, diam. ric. 16. Porzione di orlo e vasca; vernice evanida. Impasto giallo chiarissimo.

Orlo segnato, vasca a calotta. Tracce in negativo della decorazione costituita da tre tratti verticali allungati chiusi in alto e in basso da un filetto; all'interno corti trattini verticali sulla sommità dell'orlo; vasca interamente dipinta in basso con tracce di vernice anche nella parte superiore. Bibl. LUBERTO 2012, p. 914, nota 6, n. 2, fig. 3. 750 a.C. ca. (Mediogeometrico II finale) (MRL)

2. Coppa con orlo semplice di produzione pitecusana (?)

Inv. 150096. Sg A, US 1122. Alt. max 2.6, largh. max 5.5, sp. parete 0.35, diam. ric. 9. Due fr. ricomposti di orlo e vasca con attacco dell'ansa. Impasto nocciola, vernice bruna.

Orlo assottigliato, bassa vasca emisferica. Esterno decorato con una fascia di tremoli irregolari posta all'altezza delle anse chiusa da filetti in alto e in basso. Interno verniciato con fascia a risparmio presso l'orlo. Bibl. LUBERTO 2012, p. 919, nota 13, fig. 3, n. 4. 740-30 a.C. (Tardogeometrico I) (MRL)

3. Coperchio di oinochoe

Inv. 150191. Sg A, US 1122 angolo NW. Base: alt. max 2.5, largh. max 3.5; parete: alt. max 5.1, largh. max 5.8. Base integra, parete ricomposta da vari fr. Impasto beige chiaro, vernice evanida.

Base piana con presa cilindrica al centro, parete trilobata. Tracce in negativo della decorazione sulla superficie a vista costituita da cerchi concentrici intorno alla presa. Bibl. LUBERTO 2012, p. 919, nota 15, fig. 3, n. 5. 740-30 a.C. (Tardogeometrico I) (MRL)

4. Coppa di Thapsos senza pannello

Inv. 150094. Sg A, US 1122 fascia N. Alt. max 2.1, largh. max 2, sp. max labbro 0.8, sp. max parete 0.4, diam. ric. 18.5. Fr. di labbro e vasca. Impasto beige chiaro, vernice bruna.

Corto e spesso labbro con rigonfiamento interno e profilo esterno rettilineo, orlo lievemente appiattito sulla sommità, vasca con spalla tesa. Esterno decorato con serie di filetti paralleli; interno verniciato con fascia a risparmio sotto l'orlo e traccia di una pennellata obliqua all'estremità inferiore del labbro. Bibl. LUBERTO 2012, pp. 920-921, nota 18, fig. 4, n. 6. 720 a.C. ca. (Tardogeometrico II) (MRL)

5. Coppa di Thapsos senza pannello

Inv. 150095. Sg A, US 1181 fascia E. Alt. max 2.1, largh. max 2.4, diam. ric. 18.5. Fr. di labbro e vasca. Vernice parzialmente evanida. Impasto beige chiaro, scialbatura marrone chiarissimo, vernice bruna.

Alto labbro assottigliato all'orlo, vasca profonda con spalla pronunciata. Esterno decorato con filetti paralleli sul labbro, sulla vasca tracce di filetti paralleli su superficie ingobbiata; interno verniciato con larga fascia a risparmio, ingobbiata, sulla sommità del labbro. Bibl. LUBERTO 2012, pp. 920-921, nota 18, fig. 4, n. 8. 720 a.C. ca. (Tardogeometrico II) (MRL)

6. Olpe miniaturistica di produzione coloniale

Inv. 150071. Sg A, US 1122 interno ambiente *beta*. Alt. max 6.4, diam. base 3.4, orlo 2.9. Ricomposta, rimane una grossa lacuna verso la parte bassa del corpo. Impasto nocciola scuro, vernice marrone diluita.

Orlo estroflesso, brevissimo collo, corpo ovoidale con punto di massima espansione sotto l'attacco dell'ansa; ansa a nastro sormontante, base piana. Verniciato l'interno dell'imboccatura e l'ansa; corpo decorato a fasce. Cfr. *I Greci sul Basento*, p. 165, n. 124. VII sec. a.C. (MRL)

7. Tre prese di coperchi di pissidi protocorinzie

Invv. 150240, 150234. Sg A, US 1049; inv. 150123, sg A, US 1152. Alt. max tra 1.5 e 2, diam. max alla sommità tra 2.3 e 2.5. Scheggiate. Impasti nocciola e rosato, vernici brune e rosse, ingubbiatura spessa lucida giallo chiaro.

Forma conica o troncoconica con piano superiore a disco. Decorate con serie di cerchi concentrici e fasce. Cfr. *La dea di Sibari*, I, pp. 153 sgg.; VII sec. a.C. (MRL)

8. Aryballos di produzione coloniale

Inv. 150190. Sg A, US 1122 fascia NW. Alt. max 4.85, largh. max 4.9, diam. ric. del collo 1, diam. max sotto l'attacco dell'ansa 4.9. Si conserva ca. metà vaso privo del bocchello, dell'ansa e del fondo in cinque fr. ricomposti. Impasto beige chiaro, vernici bruna e rossa diluite.

Collo a profilo rettilineo, corpo ovoidale. Esterno decorato con serie di fasce alternate a zone a vernice unita; conserva tracce di vernice anche all'interno del collo. Cfr. JACOBSEN-HANDBERG 2010, pp. 46-48, nn. A1-7 del PCM. 650 a.C. ca. (MRL)

9. Stannos di produzione coloniale

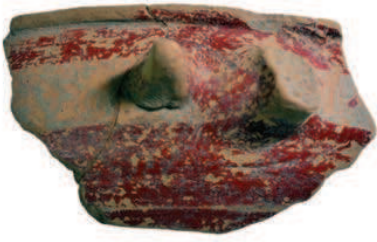
Inv. 150338. Sg *Oikos* arcaico, UUSS 1100-1101-1031. Alt. fr. maggiore 6.8, sp. parete 0.7, diam. ric. al labbro 32. Sette fr. di labbro, vasca e ansa in parte ricomposti. Impasto beige chiaro con inclusi, vernice bruna diluita. Labbro estroflesso ripiegato sulla vasca; spalla tesa; ansa verticale a nastro impostata subito sotto la spalla. Labbro verniciato, spalla risparmiata; ansa verniciata e inquadrata sulla vasca in alto da una fascia orizzontale e a destra da due verticali. Interno verniciato. Cfr. CIAFALONI 1985, pp. 44-45, nn. 2-4, TOMAY 2005, p. 210, tav. XCV, fig. 8.

Metà del VII sec. a.C.

(MRL)



II



10



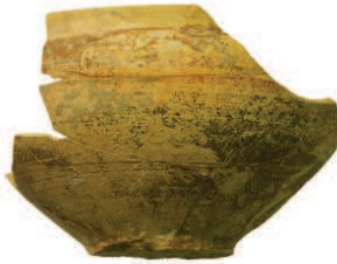
11



12



13



14



15



16



17



18



10. Lekane di produzione coloniale

Inv. 150924. Sg *Oikos* arcaico, US 1094. Alt. max 6.1, largh. max 8.7, sp. parete da 0.8 a 1.2, diam. ric. 30. Si conservano due frr. corrispondenti a parte del labbro e alla vasca con l'attacco dell'ansa e una bugna. Impasto arancio scuro, vernice rossa opaca.

Breve labbro piano, vasca bassa con leggera carena all'altezza della spalla; ansa a sezione rettangolare impostata subito sotto il labbro, bugna conica posta a lato dell'ansa. Esterno verniciato in rosso con larga fascia a risparmio all'altezza dell'ansa; ansa e bugna verniciate; interno verniciato nello stesso tono con altra fascia a risparmio verso il fondo della vasca. Cfr. *Cuma*, pp. 32-33 in generale per la forma e p. 180, n. 266, tav. 21.10 per forma e decorazione.

Seconda metà del VII sec. a.C. (MRL)

11. Parete di vaso chiuso di produzione corinzia

Inv. 150070. Sg A, US 1152. Alt. max 5.7, largh. max 6.6. Porzione di spalla. Impasto nocciola chiaro, vernice bruna, ritocchi in paonazzo. Profilo accentuatamente concavo; in alto incavo, presumibilmente punto di giunzione con il collo del vaso. Della decorazione rimangono parte del volto di prospetto e del corpo di profilo, sottile e allungato, di una pantera; sotto la pancia del felino si scorgono le mammelle rese con una linea ondulata. Riempitivi costituiti da rosette a macchia – una piuttosto grande sul dorso dell'animale – e punti irregolari. Tocchi di vernice paonazza sui petali delle rosette e sulle mammelle. Attribuita al Pittore di Pitecusa. Cfr. *AMyx* 1988, p. 131.

Ultimo quarto del VII sec. a.C. (Corinzio Arcaico) (MRL)

12. Coppa di tipo greco-orientale di produzione coloniale

Inv. 150068. Sg A, US 1122 settore W. Alt. max 5.8, sp. parete 0.35, diam. ric. al labbro 18.8. Metà vaso con un'ansa in vari frr., ricomposti e integrati. Impasto nocciola, vernice nera molto diluita.

Labbro nettamente distinto e svasato, vasca bassa, ansa a bastoncello orizzontale impostata sulla spalla, basso piede ad anello. Esterno decorato con alternanza di fasce a risparmio e verniciate; interno verniciato con filetto a risparmio all'altezza dell'orlo. Cfr. *LUBERTO* 2010, p. 283 (tipo C).

Fine del VII-inizi del VI sec. a.C. (MRL)

13. Coppa di tipo greco-orientale di produzione coloniale

Inv. 150113. Sg A, UUSS 1122-1152. Alt. max 6.5, diam. ric. al labbro 17. Si conserva ca. metà vaso privo delle anse. Impasto nocciola, vernice nera molto diluita e paonazza opaca.

Forma e decorazione come n. 12, ma con filetti paonazzi e cerchi concentrici suddipinti all'interno, sul labbro e intorno al centro della vasca. Cfr. n. 12.

Fine del VII-inizi del VI sec. a.C. (MRL)

14. Coppa di tipo corinzio di produzione coloniale

Inv. 150128. Sg A, US 1227. Alt. max 6, diam. ric. al labbro 15. Si

conserva ca. metà vaso privo delle anse. Impasto nocciola, vernice marrone diluita e opaca.

Breve labbro svasato, spalla pronunciata, vasca profonda rastremata verso il basso, base piana. All'esterno labbro risparmiato, vasca interamente verniciata; interno verniciato con stretta fascia a risparmio all'altezza dell'orlo. Cfr. *Megara Hyblea*, p. 38 (forma); *MARUGGI* 1996, p. 262, n. 219 (decorazione).

Primi decenni del VI sec. a.C. (MRL)

15. Coppa attica tipo pre-Comasti

Inv. 2013/MST/0562. Sg B est, US 1263. Alt. max 5.3, largh. max 13.7, diam. piede 4.7. Impasto beige-arancio, molto depurato, fine. Vernice nera, opaca.

Parte inferiore di coppa, ricomposta da sette frr., comprendente la vasca spezzata all'altezza della fascia risparmiata (dove trovava posto la decorazione floreale) e il piede, basso, troncoconico, con bordo scanalato. Inquadrabile nella *Oxford Palmettes Class* cfr. *BRIJDER* 1983, pp. 45, fig. 3 a; 48; 65 sgg., figg. 9-10; 223, nn. PK 10-12; pl. I b-c. 580/575 a.C. (LL)

16. Coperchio di pisside corinzio

Inv. 150086. Sg A, US 1012. Alt. 2, largh. max 4.3, diam. ric. 10. Se ne conserva ca. un quarto con l'attacco della presa. Impasto nocciola molto depurato, vernice nera lucida e compatta, marrone diluita per le decorazioni.

Parete concava con estremità scanalata. Decorata con fila di ovuli intorno alla presa contornata da motivo a quinconce; lo stesso motivo ricorre intorno al bordo esterno. Bibl. *LEPORE* 2010, p. 91, figg. 6.10a e 6.39a. Prima metà del VI sec. a.C. (MRL)

17. Frammenti di coppa attica a figure nere tipo Siana

Inv. 2013/MST/0563. Sg A, ambiente *alpha*, US 1049/A, US 1122. Largh. max 2.4, alt. max 1. Alt. max 2.7, largh. max 1.8. Impasto arancio; vernice nera molto coprente, lucida.

Piccola porzione di vasca decorata con fiori di loto uniti da archetti resi a graffito leggero; un frammento di labbro (forse non appartenente allo stesso esemplare) con un piccolo ricciolo e filetto in nero all'attacco della vasca. Bibl. *LEPORE* 2010, p. 88. 550-540 a.C. (LL)

18. Pisside a pareti convesse di produzione corinzia

Inv. 150252. Sg B NW, US 1200. Alt. max 6.8, largh. max 15.2, diam. ric. all'orlo 14. Due frr. ricomposti di orlo, spalla e ansa, integra. Impasto beige-giallino chiaro, vernice nera diluita e opaca.

Corto orlo verticale, ampia spalla piana, ansa a bastoncello verticale impostata in orizzontale sulla spalla. Orlo verniciato, spalla decorata con baccellature allungate chiuse in alto e in basso da filetti. Cfr. *Corinth*, XV.III, p. 300, n. 1634.

Seconda metà del VI sec. a.C. (Corinzio Tardo) (MRL)



III



19



21



22



23



20



24



25



26



19. Parete di aryballos globulare di grandi dimensioni di produzione corinzia

Inv. 2013/MST/0564. Sg B est, US 1261. Alt. max fr. maggiore 4,8, largh. max 5. Si conservano quattro fr. ricomposti di spalla. Impasto beige giallino, vernice nera.

Profilo accentuatamente globulare. Fascia figurata con teoria di animali chiusa in basso da due filetti: a destra pantera con volto di prospetto e corpo di profilo affrontata forse ad un altro animale (non letto); a sinistra capro pascente del quale rimangono la testa e la parte anteriore del corpo con una zampa. Puntini fitti come riempitivi. Cfr. *Delos*, X, p. 117, n. 352, tav. XXVII.

Seconda metà del VI sec. a.C.

(MRL)

20. Coppa attica a figure nere tipo band-cup

Inv. 2013/MST/0565. Sg A, ambiente *alpha*, US 1019. Alt. max 4,5, largh. max 4,7, diam. max piede 5. Impasto arancio molto fine, duro; vernice nera spessa e lucente.

Conservata ampia porzione della vasca con due fasce risparmiate (in quella superiore si intravedono le zampe di un felino gradiente a sinistra) e la base del piede a disco, con bordo modanato e verniciato. Cfr. *Atleti e guerrieri*, p. 192, nn. 24.4, 24.5; p. 266, nn. 69.8-69.11.

Seconda metà del VI sec. a.C.

(LL)

21. Coppa attica a figure nere tipo band-cup

Inv. 2013/MST/0566. Sg B est, US 1261. Lung. max 3,7, alt. max 3. Impasto arancio deciso, molto depurato. Vernice nera tendente al bruno, lucida.

Conservato un frammento della vasca con parte posteriore di un felino gradiente a destra. Cfr. il n. 20.

Seconda metà del VI sec. a.C.

(LL)

22. Coppa-skyphos attica a figure nere

Inv. 2013/MST/0567. Sg B est, US 1261. Alt. max 2,4, largh. max 2,2. Impasto arancio deciso, vernice nera densa e coprente, lucida.

Porzione di vasca con felino gradiente a destra, restrospiciente. Cfr. gli esemplari da Taranto in *Atleti e guerrieri*, p. 196, n. 28.7; p. 202, nn. 34.16, 34.17.

Seconda metà del VI sec. a.C.

(LL)

23. Parete di vaso chiuso attico a figure nere

Inv. 150339. Sg *Oikos* nord, US 1150. Largh. max 3, alt. max 2,3. Impasto arancio deciso, molto depurato, duro. Vernice nera, opaca, con esiti rossastri all'esterno.

Si conserva parte del busto e del braccio sinistro di un personaggio maschile nudo, reso con un graffito sommario ma preciso. Pittore di Monasterace. Bibl. *LEPORE* 2010, p. 88, fig. 6.29.

Ultimo quarto del VI sec. a.C.

(LL)

24. Frammenti di vaso chiuso attico a figure nere

Inv. 2013/MST/0568. Sg A, ambiente *alpha*, US 1049/A. Fr. maggiore: largh. max 3, alt. max 1,5. Frr. minori: alt. max 2,5, largh. 1,4; alt. max 1,5, largh. max 1. Impasto arancio deciso, molto fine; vernice nera opaca.

Tre frammenti non congruenti di vaso chiuso (*olpe*, *oinochoe* o anforretta). Sul frammento maggiore si distingue parte di una figura femminile con elmo, resti di una lancia e di un serpentello (Atena); negli altri resti di una veste riccamente decorata. Graffito preciso e sicuro. Cfr. *l'olpe* di Tarquina in *CAMPUS* 1981, p. 11 sg., n. 6 tav. XLIII, 6-a. Bibl. *LEPORE* 2010, p. 88.

Ultimo quarto del VI sec. a.C.

(LL)

25. Cratere o *deinos* attico a figure nere

Inv. 150080. Sg *Oikos* arcaico, US 1111; ripulitura ambiente NW del portico-magazzino. Alt. max 10, largh. max 8; fr. minore: 3 x 2,2. Impasto arancio deciso, molto depurato, duro. Vernice nera coprente all'interno, con esiti rossastri all'esterno.

Grossa porzione di parete (ricomposta da tre fr.) con il braccio sinistro di una figura maschile, nuda, nell'atto di tenere per la calotta dell'elmo con alto cimiero un'amazzone appiedata con armamento oplitico, più un altro frammento (non congruente, ma appartenente allo stesso vaso) con porzione inguinale di una figura maschile, nuda, incedente verso destra, coscia sinistra molto avanzata e coscia destra tesa indietro. Graffito molto preciso, a tratti più libero. Pittore di Monasterace. Bibl. *LEPORE* 2010, p. 88, fig. 6.28; *TURI-PALLECCHI* 2010, p. 115, n. 1.

Attorno al 520 a.C.

(LL)

26. Cratere a volute attico a figure nere

Inv. 2013/MST/0569. Sg Cortile occidentale, US 1356. Alt. max 3,4, largh. (corda interna) 14. Impasto beige rosato, molto depurato, esternamente arancio deciso. Vernice nera molto coprente, opaca, all'interno e all'esterno. Incrostazioni terrose su tutte le superfici.

Conservati parte del bordo (ornato da un motivo a meandro) e del collo decorato da una serie di figurine dense e serrate, fra le quali si distinguono da sinistra una testa non identificabile, indi una testa di fanciulla (?) affrontata ad un guerriero con scudo, lancia ed elmo a calotta arrotondata con ampio cimiero, figura di giovane donna volta a destra, gruppo di due efebi (?) volti a destra affrontati ad un guerriero simile al primo, resti di altre due figure non identificabili. Inquadabile nel *Golvol Group* (*BEAZLEY* 1956, p. 194 sg.) si può forse attribuire alla maniera del Pittore di Antimenes come l'esemplare del Louvre per il quale cfr. *BEAZLEY* 1956, p. 280, n. 55.

Fine del VI sec. a.C.

(LL)



IV



27



28



29



30



31



32



33



34



35



27. Coppa attica tipo floral band-cup

Inv. 150340. Sg *Oikos* nord, US 1147. Lungh. max 11.5, alt. 4.4. Impasto arancio molto depurato, duro. Vernice nera coprente, lucida con iridescenze bluastre, liscia al tatto. Conservata porzione di parete (ricomposta da due fr.) con grandi palmette e boccioli filiformi che si aprono ad arco su una catena di circoli con punto centrale. Cfr. esemplari dalla tomba 1, 4.VII. 1960 di Taranto in *Atleti e guerrieri*, p. 276, nn. 70.72-70.75. Bibl. LEPORE 2010, p. 88; TURI-PALLECCHI 2010, p.116, n. 3. Fine del VI sec. a.C. (LL)

28. Frammento di coppa attica a figure nere

Inv. 150976. Sg A, ambiente *alpha*, US 1049. Alt. max 1.5, largh. max 1.4. Impasto arancio rosato, vernice nera densa, lucida. Piccolissima porzione di vasca con testa di Dioniso barbato reso con graffito sobrio ed elegante. Resti di sovraddipinture in bianco sulla barba e sui capelli. Bibl. LEPORE 2010, p. 88. Fine del VI sec. a.C. (LL)

29. Lekythos attica a figure nere

Inv. 150974. Sg A, ambiente *alpha*, US 1049. Largh. max 3.9, alt. max 3. Impasto arancio molto depurato. Vernice nero-brunastra, alquanto lucida. Breve porzione di spalla con palmette e fior di loto stilizzati su una catena di circoli. Inquadrabile nella Classe di Phanyllis. Bibl. LEPORE 2010, p. 88. Fine del VI sec. a.C. (LL)

30. Coperchio di lekane attico a vernice nera

Inv. 150085. Sg A, ambiente *alpha*, US 1012. Alt. max 8.5, diam. max 28.3, diam. pomello 10.5. Impasto arancio-rosato, molto depurato, tenero. Vernice nera arrossata in più punti all'esterno, all'interno nera e coprente. Ricomposto da numerosi fr. Pomello svasato a tromba con orlo ingrossato, tesa obliqua con bordo retto. Bibl. TURI-PALLECCHI 2010, p. 117, n. 12, p. 126. Fine del VI- metà del V sec. a.C. (LL)

31. Oinochoe a fondo piatto di imitazione corinzia

Inv. 150083. Sg A, ambiente *alpha*, UUSS 1012-1030; Sg B, US 1062. Alt. max 14.5, alt. senza ansa 11, diam. fondo 7. Impasto beige-rosato, molto depurato, duro, con fratture nette. Vernice nera poco coprente con esiti rosso mattone. Ricomposta da numerosi fr. Corpo cilindrico rastremato in basso, collo sottile a profilo inflesso, bocca trilobata, ansa sormontante a bastoncino appiattito. Verniciato di nero con esiti rosso mattone il corpo compreso il fondo, verniciati di rosso mattone con esiti nerastri la spalla, il collo, la bocca, l'ansa. Sulla spalla rosette a sei petali alternate a rosette a tre petali. Fila di punti e file di gocce alla base del collo. Bibl. LEPORE 2010, p. 91. Fine del VI- metà del V sec. a.C. (LL)

32. Anfora di produzione coloniale

Inv. 150052. Sg A, UUSS 1012-1030. Alt. max 30, diam. ric. al labbro 14. Estremamente frammentaria, in parte ricomposta. Impasto giallino-rosato, vernice bruna diluita e opaca. Labbro a sezione rettangolare con profilo esterno modanato, collo troncoconico svasato, corpo ovoidale, ansa verticale a nastro impostata dal labbro alla spalla, piede ad anello a sezione rettangolare con margini arrotondati. Esterno decorato con due fasce all'altezza della spalla, due bande oblique su ciascuna delle anse, fondo della vasca e piede verniciati; all'interno verniciata solo la parte superiore del collo. Bibl. LEPORE 2010, p. 91, figg. 6.9b, 6.38b. Fine del VI-primi decenni del V sec. a.C. (MRL)

33. Kotyle miniaturistica

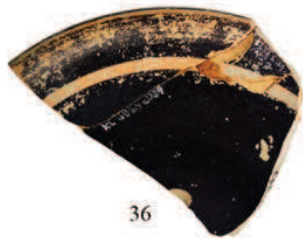
Inv. 150098. Sg *Oikos* arcaico, US 1094. Alt. max 6.6, largh. max 7.7, diam. orlo 7.7, diam. del piede 4. Si conserva ca. metà vaso, integro e ricomposto. Impasto arancio scuro, vernici rosso, marrone e nera, scialbatura marrone chiaro. Orlo lievemente segnato, rientrante; vasca alta rastremata verso il basso con spalla pronunciata, piede ad anello a sezione triangolare. Esterno interamente ricoperto da scialbatura marrone-arancio; serie di sottili e irregolari tremuli posti subito sotto l'orlo chiusi in basso da una fascia irregolare, mal conservata, di vernice nera; sul resto della vasca si alternano fino al piede fasce a vernice bruna e rossa intervallate da sottili filetti a risparmio. Interno a vernice nera, opaca e diluita, stesa in maniera molto irregolare. Anse verniciate solo sulla superficie esterna; fondo della vasca decorato all'esterno da cerchietto centrale irregolare. Cfr. *Heraion*, pp. 407-8, tipo C2. Fine del VI-inizi del V sec. a.C. (MRL)

34. Olpe miniaturistica di produzione coloniale

Inv. 150099. Sg A, US 1152. Alt. 10, diam. all'orlo 3.9, al piede 3.7, al punto di massima espansione 6.2. Ricomposta da vari fr., lacunosa, priva dell'ansa. Impasto nocciola, vernice marrone chiaro. Orlo semplice, lievemente appiattito e estroflesso; collo troncoconico, corpo ovoidale, base piana. Verniciati all'esterno l'orlo e la parte superiore del collo. Cfr. *Athenian Agora*, XII, nn. 255-261, p. 78; *Locri*, IV, p. 100, n. 40 bis. Fine del VI-inizi del V sec. a.C. (MRL)

35. Coppa attica a figure nere tipo B Bloesch

Inv. 150341. Sg *Oikos* arcaico, US 1091. Largh. max 3.6, alt. max 2.2. Impasto arancio, molto depurato, tenero. Vernice nera opaca esternamente, lucida e tendente al marrone scuro internamente. Porzione di vasca con satiro danzante reso a *silhouette* piena, senza uso del graffito, nel campo rami di vite con foglie puntiformi. Gruppo di Lancut. Bibl. LEPORE 2010, p. 88. Primi decenni del V sec. a.C. (LL)



36



37



V

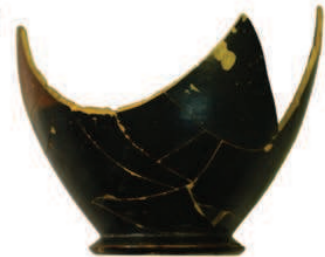
38



39



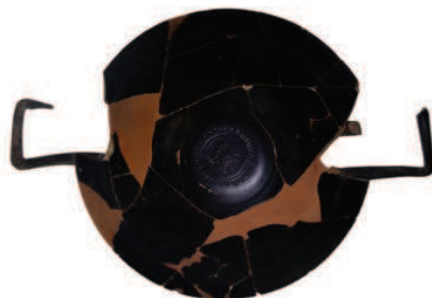
40



41



42



43



44



36. Piatto tipo Gallatin

Inv. 150343. Sg B, US 1029. Alt. max 3.4, diam. ric. 25, sp. parete 0.7-1.7. Ricomposto da tre fr. conserva il labbro e parte della vasca. Impasto arancio rosato, vernice nera coprente, lucida all'interno, più opaca all'esterno.

Labbro pendulo con vasca piana. Interamente verniciato con un filetto risparmiato all'attacco con la vasca e uno sulla sommità della superficie verticale del labbro. La superficie inferiore è risparmiata a eccezione di un filetto in vernice. Bibl. TURI-PALLECCHI 2010, n. 23 p. 118 fig. 7.2l.

Primo quarto del V sec. a.C.

(PT)

37. Lekythos attica a vernice nera

Inv. 2013/MST/0609. Sg C, US 1028. Largh. max 1.7, alt. max 1.2. Impasto arancio, molto depurato, duro. Vernice nera opaca.

Conservata porzione della spalla, decorata da una corona di linguette e palmette alternate. Cfr. i numerosi esemplari da Gela in CVA Gela IV, tav. 42, 7, 9; 43, 1. Officina del Pittore di Atena. 475-450 a.C.

(LL)

38. Stamnos di produzione coloniale

Inv. 150049. Sg A, UUSS 1012-1038. Alt. max considerata alle anse 24.5, all'orlo 21.5, diam. max 48.4; diam. al labbro 27. Privo di parte della vasca e del fondo, ricomposto e integrato. Impasto nocciola chiaro, vernici bruna e nera.

Basso orlo verticale con estremità arrotondata, ampia spalla piana, anse a bastoncino impostate in orizzontale sulla spalla con bugne coniche ai lati. Decorato con strette fasce di vernice intorno al labbro e sulla vasca, in corrispondenza del punto di massima espansione; rosette a punti ai lati delle bugne. Bibl. LEPORE 2010, p. 91, nota 38, figg. 6.9a e 6.38.

Prima metà del V sec. a.C.

(MRL)

39. Stamnos miniaturistico di produzione coloniale

Inv. 150050. Sg A, US 1062. Alt. max 4.5, diam. ric. alle anse 16.5, diam. ric. all'orlo 10. Estremamente frammentario, si conservano parte dell'orlo, della vasca e un'ansa. Impasto nocciola rosato, vernici rossa e marrone scuro. Forma e decorazione come n. 38.

Prima metà del V sec. a.C.

(MRL)

40. Stemless-cup di produzione attica

Inv. 150073. Sg A, UUSS 735-1012-1030. Alt. 5.2, diam. ric. al labbro 23, diam. ric. al piede 8.5. Si conservano vari fr. del labbro, della vasca e del piede con parte di un'ansa. Ricomposta e integrata. Impasto marrone scuro, vernice nera spessa, lucida e compatta, scialbatura marrone chiaro.

Labbro e vasca, bassa e larga, a profilo continuo esterno, con giunzione

sottolineata da un brevissimo risalto all'interno; anse a ferro di cavallo impostate all'attacco del labbro con la vasca; piede ad anello con profilo convesso/concavo e modanatura lungo il profilo esterno. Interamente ricoperta da vernice nera ad eccezione del fondo all'esterno, scialbato; all'interno decorazione impressa al centro con quattro palmette disposte a croce e unite da motivo ad archi molto allungati. Cfr. *Athenian Agora*, XII, n. 487.

430 a.C.

(MRL)

41. Skyphos di produzione coloniale

Inv. 150055. Sg A, US 1032. Alt. max 10.5, sp. parete 0.3, diam. piede 6.8. Vari fr. ricomposti pari a ca. metà della vasca, piede integro. Impasto nocciola chiaro, vernice nera più lucida all'esterno, scialbatura rossa molto diluita.

Vasca alta e stretta lievemente rastremata verso il basso; piede ad anello a sezione triangolare con estremità arrotondata. Interamente verniciato ad eccezione della parte interna e del punto d'appoggio del piede, scialbati. Cfr. *Athenian Agora*, XII, pp. 83 e 258, n. 321, tav. 15; *Locri*, II, p. 98, n. 49.

430-400 a.C.

(MRL)

42. Saltcellar di produzione attica

Inv. 2013/MST/0570. Sg Cortile orientale, US 1294. Alt. 2.5, diam. max base 6.5. Impasto beige, vernice nera spessa, abbastanza opaca.

Bassa vasca troncoconica a pareti spesse, base piana. Interamente verniciata tranne che sulla base, all'esterno. Cfr. *Athenian Agora*, XII, p. 300, n. 897, fig. 9 e tav. 34.

425 a.C. ca.

(MRL)

43. Cup skyphos di produzione attica

Inv. 150979. Sg A, US 1031. Alt. 6.1, diam. al labbro 13. Ricomposta e restaurata, lacunose le anse e il labbro. Impasto arancio scuro, vernice nera lucida.

Labbro e vasca, profonda e ampia, a profilo continuo esterno, con giunzione sottolineata da brevissimo risalto all'interno; anse a ferro di cavallo impostate subito sotto il labbro, piede come n. 40. Interamente verniciata con una larga fascia a risparmio e un grosso punto centrale risparmiati all'esterno, sul fondo. Decorazione impressa all'interno, in posizione centrale, con ovuli intorno a un doppio cerchio e quattro palmette unite su altro cerchio, reso in maniera molto irregolare. Cfr. *Athenian Agora*, XII, n. 588.

420-10 a.C.

(MRL)

44. Patera di produzione attica

Inv. 150075. Sg *Oikos* arcaico, US 1101. Alt. max 2.1, sp. labbro 0.6, diam. ric. al labbro 10. Quattro fr. ricomposti. Impasto arancio, vernice nera lucida.



VI



45

46

48

49



52



50



51



47



Patera a profilo concavo/convesso; punto di passaggio dal labbro alla vasca segnato da un lieve risalto, basso piede ad anello a sezione rettangolare con appoggio svasato. Interamente verniciata con fondo, all'esterno, decorato con tre cerchi concentrici e punto centrale. Decorazione impressa interna, al centro, con quattro palmette (se ne conservano due) disposte intorno ad un motivo circolare a ovuli e cerchietto posto a sottolineare il centro della vasca. Cfr. GAGLIARDI 2010, p. 72, n. 8, fig. 5.1.

Ultimi decenni del V sec. a.C. (MRL)

45. Patera di produzione attica

Inv. 150077. Sg A, US 1031. Alt. max 3.1, sp. del labbro 0.9, diam. ric. al labbro 12. Vari fr. ricomposti pari a ca. tre quarti del vaso. Impasto arancio scuro, vernice nera lucida.

Forma e decorazione simile a quella dell'esemplare n. 44, ma con attacco del labbro alla vasca segnato all'esterno da incavo e un sottile anello plastico all'interno del piede, alla giunzione con il fondo della vasca. Decorazione impressa interna, al centro, con doppia ripetizione concentrica di un motivo circolare a palmette unite da archi e intervallate da una serie di ovuli. Cfr. GAGLIARDI 2010, p. 71, n. 1, fig. 5.1 (forma).

Ultimi decenni del V sec. a.C. (MRL)

46. Patera di produzione attica

Inv. 150076. Sg *Oikos* arcaico, US 1101. Alt. max 2.9, sp. del labbro 0.5, diam. al labbro 12.2. Si conservano più di tre quarti del vaso in vari fr. ricomposti. Impasto arancio, vernice nera lucida.

Del tutto simile all'esemplare n. 45, ma con pareti di spessore decisamente più ridotto. Della decorazione impressa centrale interna si conservano sette delle otto palmette originarie disposte a cerchio intorno ad una rosetta. Cfr. n. 45.

Ultimi decenni del V sec. a.C. (MRL)

47. Sostegno attico a vernice nera

Inv. 150084, Sg A, ambiente *alpha*, US 1012. Alt. max 13, diam. base 19.2. Impasto beige-arancio, molto depurato, duro. Vernice nera molto densa, lucida. Ricomposto da numerosi fr.

Base di appoggio a profilo convesso con tre costolature scanalate, stelo svasato a tromba sottolineato da un anello profilato, bordo pendulo ornato da onde destrorse rese a risparmio. Bibl. LÉPORE 2010, p. 91. Attorno al 400 a.C. (LL)

48. Lekane a fasce di produzione coloniale

Inv. 150064. Sg A, US 1012. Alt. max 3.6, diam. ric. 22, largh. max 1.5, largh. max alle anse 31.3, sp. parete 0.5. Si conservano il labbro, l'ansa e parte della vasca. Impasto beige rosato, vernice bruna coprente.

Labbro a tesa con breve orlo inflesso piano, vasca leggermente rastremata con passaggio al fondo sottolineato da uno spigolo.

Ansa orizzontale a bastoncello verniciata sulla superficie esterna. Cfr. TRÉZINY 1989, n. 254 fig. 43.

IV sec. a.C. (PT)

49. Lekane a fasce di produzione coloniale

Inv. 150063. Sg A, UUSS 1012-1030. Alt. max 3.5, largh. max 14.5, diam. piede 7.8, sp. parete 0.6. Si conservano il piede integro e parte della vasca. Impasto beige rosato, vernice da rossastra a brunastra.

Alto piede ad anello e vasca piana, con tracce di accurata lavorazione all'interno della vasca. Decorato con due linee concentriche sulla superficie esterna della vasca, interamente verniciata la superficie interna del piede. Forse pertinente al n. 48. Cfr. n. 48.

IV sec. a.C. (PT)

50. Coperchio di lekane a fasce di produzione coloniale

Inv. 150062. Sg C, US 1168. Alt. 4, diam. ric. 17.2, sp. 0.7. Coperchio quasi integro con breve lacuna e alcune scheggiature. Impasto beige rosato, vernice rossastra opaca.

Preso troncoconico cava con scanalatura sull'orlo. Tesa piana con orlo assottigliato e battente interno appuntito. Decorato con una fascia tra due filetti concentrici. Interamente verniciate le pareti interne della presa. Cfr. TRÉZINY 1989, n. 290 fig. 46.

IV sec. a.C. (PT)

51. Piatto da pesce attico a figure rosse

Inv. 150081. Sg *Oikos* arcaico, US 1101. Alt. max 3.5, diam. max ric. 22. Impasto arancio-rosato con superficie arancio deciso, molto depurato, talcoso. Vernice nera piuttosto densa e lucente.

Molto lacunoso e ricomposto da numerosi fr., conserva una buona porzione di labbro pendulo decorato da un ramo di olivo sinistrorso e doppia fila di punti alternati tra linee nel punto di attacco con la vasca: di quest'ultima resta una porzione con grande pesce (orata, pagello, sarago o salpa) (pinna dorsale e coda ravvivati da sovraddipinture in bianco) e un frammento con crostaceo (gambero) e mollusco (cannolicchio). Bibl. LÉPORE 2010, p. 89 sg., figg. 6,8; TURIPALLECCHI 2010, p. 116 sg., nn. 6-8, p. 125 sg.

Primi decenni del IV sec. a.C. (LL)

52. Piatto da pesce a figure rosse

Inv. 150082. Provenienza, impasto e vernice come il n. 51. Alt. max 3.5, diam. max ric. 22.6.

Molto lacunoso e ricomposto da diversi fr., conserva ampia porzione di labbro pendulo decorato come il n. 51, oltre ad una porzione di vasca con testa di grosso pesce dall'occhio vivido (sarago o salpa) (pinna dorsale e occhio ravvivati da sovraddipinture in bianco) e crostaceo (gambero); altra porzione di vasca con pinna dorsale di grosso pesce. Bibl. come il n. 51.

Primi decenni del IV sec. a.C. (LL)



VII



53



54



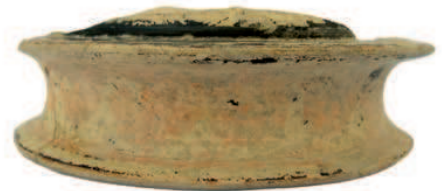
55



56



57



58



59



60



61



53. Patera di produzione coloniale

Inv. 150074. Sg *Oikos* arcaico sud, US 1100. Alt. max 1.8, sp. labbro 0.6, diam. ric. al labbro 9.2. Si conserva una porzione pari a ca. tre quarti del vaso intero. Impasto marrone, vernice nera con riflessi bluastri. Forma e decorazione come n. 44, ma con quattro palmette impresse (in origine eranose) e ovuli più piccole e ravvicinate. Cfr. *Locri*, II, p. 143, n. 100 per la decorazione impressa, p. 151 n. 117 per la forma.
Metà del IV sec. a.C. (MRL)

54. Vaso aperto italiota a figure rosse

Inv. 150079. Sg *Oikos* arcaico, US 1101. Alt. max 11.5, largh. max 6.3. Impasto arancio-rosato, esternamente rosso-arancio. Vernice nera coprente, alquanto lucente, ruvida al tatto. Porzione di parete ricomposta da otto frammenti di vaso aperto (forse un cratere a campana) con il braccio destro di una figura maschile sollevato e la parte inferiore di un'altra figura maschile nell'atto di reggere con la mano destra un *tympanon*. Pittore della Pisside RC 5089. Bibl. *LEPORE* 2010, p. 89; *ELIA* 2010, p. 474, nota 15. 360-340 a.C. (LL)

55. Lekythos di produzione coloniale

Inv. 2013/MST/0571. Sg C, US 1182. Alt. 8.5, diam. base 5. Ricomposta, priva dell'imboccatura. Impasto beige-nocciola abbastanza depurato, vernice marrone opaca. Collo cilindrico, corpo globulare con carena accentuata verso il piede, ad anello, basso; ansa impostata dalla base del collo alla parte alta della spalla. Decorazione costituita da una larga fascia posta al di sopra del punto di massima espansione del corpo. Cfr. *Corinth*, XV.III, pp. 108-111 (tipi del Corinzio Tardo a decorazione lineare); per la forma vd. anche *MOREL* 1981, tipo 5443b1. Seconda metà-fine del IV sec. a.C. (MRL)

56. Askos di produzione coloniale

Inv. 150175. Sg A, UUSS 1012-1030-1062. Alt. 4.8, diam. 12. Ricomposto da vari frr., privo del beccuccio e di parte dell'ansa. Impasto nocciola, vernice nera lucida e compatta. Vasca ad anello, ansa verticale a doppio bastoncino, beccuccio grossolanamente cilindrico. Interamente verniciato all'esterno tranne che sulla base. Bibl. *LEPORE* 2010, p. 91, nota 42, figg. 6.10e e 6.39e. Fine del IV sec. a.C. (MRL)

57. Beccuccio di epichysis di produzione coloniale

Inv. 150342. Sg A, UUSS 1012-1030-1062. Alt. max 8, largh. max 7.5. Ricomposto da vari frr., lacunoso; conserva parte dell'ansa. Impasto nocciola, vernice nera opaca. Beccuccio allungato a sezione semicircolare, ansa a nastro verticale sormontante impostata all'estremità del beccuccio, collo cilindrico con attacco alla spalla svasato. Interamente verniciato sia all'esterno, che all'interno; ai lati dell'attacco dell'ansa presenta una decorazione

incisa con due cerchi irregolari realizzati con tratto molto impreciso. Cfr. *MOREL* 1981, specie 5750, tipi 5752a 1 e 5772c 1. Bibl. *LEPORE* 2010, p. 91, nota 42, fig. 6.39f. Fine del IV sec. a.C. (MRL)

58. Vasca e base di epichysis

Inv. 150938. Sg C, US 1121. Alt. max 2.7, diam. max alla base 10.4. Si conservano parte della spalla, la vasca e la base in vari frr., ricomposti, con una lacuna sul fondo. Impasto beige chiarissimo, vernice nera opaca, scialbatura rosata. Spalla piuttosto tesa, vasca molto bassa a profilo convesso, base piana con perimetro esterno espanso. Spalla verniciata di nero; sulla vasca decorazione (evanida) con motivo a onde reso in maniera del tutto irregolare su fondo scialbato come la base d'appoggio. All'interno tracce di vernice spessa, opaca e raggrumata, presumibilmente colata per errore. Forse pertinente al n. 57 (*MOREL* 1981, tipo 5772c 1). Fine del IV sec. a.C. (MRL)

59. Patera a vernice rossa

Inv. 2013/MST/0572. Sg B, US 1028. Alt. 4.1, diam. ric. 8.4, diam. ric. piede 4.2, sp. parete 0.6. Ricomposta da tre frr. Si conserva il profilo intero per una porzione pari a ca. metà del vaso. Impasto beige rosato, vernice da rossa a bruna, coprente e lucida. Orlo inflesso ingrossato, vasca emisferica, piede ad anello. Interamente verniciata la superficie interna, su quella esterna sono risparmiati il piede e una breve fascia sulla parte bassa della vasca. Cfr. *MOREL* 1981, tipo 2165a1 pl. 33; *PREACCO* 1989, n. 231 p. 208, tav. XXIX. Fine del IV-prima metà del III sec. a.C. (PT)

60. Patera a vernice rossa

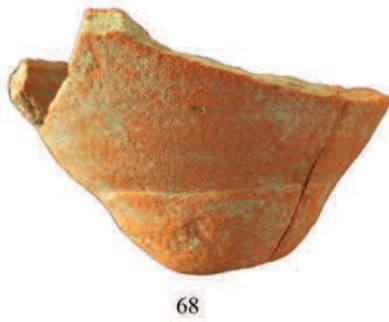
Inv. 2013/MST/0573. Sg A, US 1030. Alt. 2.5, diam. ric. 7.9, diam. piede 5.1, sp. parete 0.3. Ricomposta da sette frr. Si conserva il profilo intero per una porzione pari a ca. metà del vaso. Impasto beige rosato, vernice rossa coprente lucida. Orlo piano leggermente ingrossato, vasca arrotondata, piede a disco. Interamente verniciato su entrambe le superfici. Cfr. *MOREL* 1981, tipo 2724a 1 pl. 67. IV-III sec. a.C. (PT)

61. Piattello di produzione coloniale

Inv. 150072. Sg A, US 1030. Alt. 3.7, diam. ric. 17, diam. piede 6.4, sp. parete 0.5. Si conserva il profilo intero per una porzione pari a ca. un quarto del vaso. Impasto nocciola, vernice coprente. Labbro pendulo, vasca piana leggermente concava al centro, piede ad anello. Interamente verniciata la superficie interna. Cfr. *MOREL* 1981, serie 1315, pl. 13 p. 104-105; *PREACCO* 1989, n. 213 p. 197, tavv. XXVIII, XXXIV. Prima metà del III sec. a.C. (PT)



VIII



62. Patera di produzione coloniale

Inv. 2013/MST/0574. Sg A nord, US 0. Alt. max 4, diam. piede 6. Quattro fr. di labbro, vasca e piede in parte ricomposti. Impasto camoscio, vernice nero-marroncina opaca. Corto labbro estroflesso segnato lungo il perimetro interno da un listello poco rilevato all'attacco con la vasca, bassa e larga; basso piede ad anello a sezione rettangolare. Interamente verniciata all'interno, acroma all'esterno. In posizione eccentrica sul fondo della vasca è presente un bollo con satiro incedente intento a suonare il doppio *aulos*; sullo sfondo, dietro la figura, un tirso in posizione obliqua riempie il diametro del campo. Cfr. MOREL 1981, tipo 1131d per la forma; per l'iconografia del satiro TRENDALL 1967, nn. 129 e 470 (per la posizione del tirso), PLANTZOS 1999, pp. 86-87, n. 402, tav. 60 D (gemma di II sec. a.C. con satiro che suona un doppio *aulos*). Seconda metà del III-inizi del II sec. a.C. (MRL)

63. Skyphos a vernice nera

Inv. 150927. Sg B, US 1029. Alt. 7.5, diam. ric. 10, diam. piede 4.4, sp. parete 0.3. Si conserva il profilo intero per una porzione pari a ca. metà vaso, il piede è integro. Impasto giallo pallido, vernice bruna coprente opaca. Orlo estroflesso arrotondato, vasca alta e stretta, piede ad anello. Verniciato a immersione: sono ben visibili sulla superficie esterna le colature sulla breve fascia a risparmio presso il piede; la superficie interna è interamente verniciata. Cfr. MOREL 1981, tipo 2616a 1 pl. 60 p. 192. Inizi del II sec. a.C. (PT)

ANFORE DA TRASPORTO**64. Anfora 'SOS' di produzione euboica (?)**

Inv. 2013/MST/0575. Sg C, US 1040/A. Alt. max 4.5, largh. max 5.8, sp. labbro 1.2, sp. parete collo 0.8, diam. ric. 14. Frammento di labbro con attacco del collo. Impasto beige rosato con rari inclusi; superficie esterna ricoperta da spesso strato di ingobbio compatto color crema. Labbro ingrossato e appena inclinato all'esterno con orlo leggermente rientrante, profilo interno teso e profilo esterno arrotondato; un sottile risalto segna l'attacco del collo svasato; tracce di vernice nera all'esterno sulla parte inferiore del labbro e sul risalto all'attacco del collo. Cfr. *Sibari*, IV, p. 133, n. 355 (St. 10725), figg. 115, 144. 675-625 a.C. (GS)

65. Anfora 'forma 1 Sourisseau' di produzione sibarita

Inv. 2013/MST/0576. Sg A, US 1049/A. Alt. max 11.6, sp. labbro 2.1, sp. parete collo 1.1, diam. 18. Labbro e collo quasi integri; attacchi superiori delle anse e piccola porzione dell'attacco della spalla. Impasto arancio rosato con abbondanti inclusi. Labbro a tesa piana poco pronunciata, aggettante sul collo, con l'orlo

e il profilo inferiore concavi; collo cilindrico appena svasato sul quale, sotto il labbro, si attaccano perpendicolarmente le anse a sezione circolare. L'estremità inferiore del collo presenta una lieve traccia dell'attacco con la spalla. Cfr. SOURISSEAU 2011, p. 186, fig. 13.3. Metà del VI sec. a.C. (GS)

66. Anfora 'corinzia B' di produzione corcirese

Inv. 2013/MST/0577. Sg C, UUSS 1162-1221. Alt. max 6.6, sp. labbro 1.8, sp. parete collo 0.8, diam. ric. 16. Labbro quasi intero con porzione di collo. Impasto beige pallido abbastanza depurato. Labbro appena svasato ed ingrossato con il profilo superiore piatto e quello esterno convesso; il collo cilindrico, poco svasato verso l'alto, è incorniciato superiormente da due risalti orizzontali e all'esterno reca tracce di colore rosso. Cfr. KOEHLER 1981, p. 455, fig. 1 a, pl. 99 c. Metà del V sec. a.C. (GS)

67. Anfora 'MGS II' di produzione locrese

Inv. 2013/MST/0578. Sg C, US 1221. Alt. max 7.7, sp. labbro 1.7, sp. parete collo 1, sp. ansa 2.6, largh. ansa 4.3, diam. 14. Si conservano il labbro, parte del collo e un'ansa. Impasto arancio rosato con abbondanti inclusi. Labbro ingrossato e arrotondato, poco estroflesso e rastremato verso l'alto con il profilo interno teso e l'orlo appuntito; una gola concava segna l'attacco con il collo; ansa verticale a nastro a sezione ovale. Cfr. BARRA BAGNASCO 1992, tav. LXI, n. 195. Seconda metà del V-IV sec. a.C. (GS)

68. Anfora 'Fenicio-Punica' di produzione nord-africana

Inv. 2013/MST/0579. Sg C, US 1221. Alt. max 10.4, largh. max 16, alt. puntale 3.5, largh. puntale 9.2, sp. parete 0.9. Puntale e parte di ventre. Impasto arancio con frequenti inclusi. Largo puntale cavo a calotta emisferica, appena distinto dal ventre da un lieve risalto; le pareti del ventre, abbastanza aperte, salgono con un andamento convesso. Cfr. EISEMAN-RIDGWAY 1987, p. 45, figg. 4-9 e 4-11, C 25. Ultimo quarto del V-primi quarto del IV sec. a.C. (GS)

69. Anfora 'MGS III-IV' di produzione locrese

Inv. 150936. Sg A, UUSS 740-1012. Alt. max 18, largh. max 14.5, sp. labbro 1.7, sp. parete collo 0.6-1, diam. ric. 16. Fr. di labbro, collo e spalla; ansa integra. Impasto arancio rosato con abbondanti inclusi. Labbro svasato ed ingrossato con profilo interno dall'andamento concavo-convesso, profilo superiore piatto e profilo esterno arrotondato; l'attacco con il collo è segnato da una gola e da un basso listello appena rilevato; collo cilindrico svasato verso l'alto; spalla obliqua appena arrotondata; ansa verticale a sezione ovale impostata tra la parte alta del collo e la spalla. Cfr. BARRA BAGNASCO 1992, p. 233, tav. LXII, n. 198. Seconda metà del IV-primi decenni del III sec. a.C. (GS)



70



71



72

IX



73



74



75



76



77



70. Anfora 'Dressel 2/4' di produzione cauloniata

Inv. 2013/MST/0581. Sg A nord, US 0. Alt. max 4.3, largh. max 5, sp. labbro 1.5, sp. parete collo 1, diam. ric. 12. Fr. di labbro e collo. Impasto beige nocciola con abbondanti inclusi.

Labbro poco ingrossato e appena inclinato all'esterno; profilo interno dall'andamento concavo, profilo esterno segnato a metà altezza da un lieve solco orizzontale. Cfr. CORRADO 2004, p. 300, fig. 120, inv. 140928.

Fine del I a.C.-I sec. d.C. (GS)

71. Anfora 'Keay XXV', produzione della Zeugitana o della Byzacena

Inv. 2013/MST/0582. Sg Stenopos, US 0. Alt. max 7.1, largh. max 9.7, sp. labbro 2.7, sp. parete collo 1.3, diam. ric. 9. Fr. di labbro e collo; traccia di attacco d'ansa. Impasto rosso scuro alquanto depurato; superficie esterna ricoperta da spesso strato di ingobbio coprente color crema.

Labbro ingrossato e svasato con orlo estroflesso, assottigliato e aggettante sul collo; profilo superiore convesso, profilo inferiore concavo; collo troncoconico con traccia di attacco d'ansa e profilo rastremato verso il basso. Cfr. MANACORDA 1977, pp. 177-178, tav. XXIII, n. 150. IV-V sec. d.C. (GS)

72. Anfora 'Keay LII' produzione calabrese o della Sicilia orientale

Inv. 2013/MST/0583. Sg B, US 1029. Alt. max 14.5, diam. labbro ric. 5, largh. max 12.3, sp. labbro 1.1, sp. parete collo 0.6. Fr. di labbro, collo e ansa. Impasto arancio con rari inclusi.

Labbro appena rientrante curvilineo con orlo indistinto arrotondato e profilo esterno caratterizzato da una modanatura a sezione triangolare che segna l'inizio del collo cilindrico appena rigonfio; subito sotto il labbro si imposta l'ansa verticale a bastoncino dal profilo arrotondato. Cfr. KEAY 1984, p. 267, fig. 114, n. 4. Metà del V sec. d.C. (GS)

CERAMICHE DA FUOCO, DA MENSA E DA DISPENSA73. Chytra

Inv. 150065. Sg A, US 1054. Diam. max espansione della vasca 28.5, alt. 20, sp. 0.6. Fondo e vasca di *chytra* ricomposto da numerosissimi fr. Impasto rosso bruno, vernice bruna diluita.

Fondo bombato con decorazione a linee che si irradiano dal centro del fondo su tutta la superficie conservata della vasca. Cfr. n. 74 per la decorazione; *Athenian Agora*, VIII, nn. 203-208 p. 55, pl. 11, per la forma.

Datata sulla base del contesto alla fase tardo-arcaica (seconda metà del VI-inizi del V sec. a.C.) (PT)

74. Chytra

Inv. 150053. Sg A, UUSS 1012-1030. Diam. ric. 15, alt. 11.9, sp. 0.3-0.4. Ricomposta da 28 fr. e integrata. Conserva il profilo intero ad eccezione del fondo e una porzione pari a tre quarti di vaso oltre ad un'ansa integra. Impasto arancio bruno; vernice brunastra diluita e opaca.

Alto labbro diritto con orlo a sezione triangolare e battente interno. Il profilo esterno è segnato da due lievi scanalature, una subito sotto l'orlo appena accennata e l'altra più netta al passaggio dal labbro alla spalla. Corpo con andamento globulare e fondo arrotondato. Alla stessa altezza della scanalatura alla base del labbro corrisponde, sul profilo interno, il battente lievemente inclinato verso l'alto e con bordo arrotondato che forma una gola, sottolineata da una decisa incisione all'attacco con la parete. Le anse a bastoncino orizzontali sono impostate in verticale sulla spalla e superano appena l'altezza dell'orlo. Decorata con linee verticali sulla spalla e sulla parte inferiore della vasca, separate da una fascia di colore all'altezza della massima espansione del vaso. Cfr. CONTI 1989, n. 302 p. 268, tav. XXXVI. V-III sec. a.C. (PT)

75. Coperchio

Inv. 150054. Sg A, US 1012. Diam. ric. 26, alt. 3.9, sp. 0.3-0.4. Ricomposto e integrato; conserva la presa integra e una porzione corrispondente a ca. un quarto del coperchio. Impasto arancio bruno, vernice bruna.

Presa a bottone con cavità centrale, tesa obliqua terminante con orlo appuntito. Decorato con linee disposte a raggiera intorno alla presa su tutta la superficie superiore della tesa. Cfr. CONTI 1989, n. 330 p. 288 tav. XXXVIII. V-III sec. a.C. (PT)

76. Mortaio

Inv. 150060. Sg B, US 1053. Diam. ric. 33, alt. 6.5, sp. parete 1.3. Ricomposto da quattro fr. e integrato; conserva una porzione pari a ca. un quarto di vaso. Impasto giallino con numerosi inclusi.

Labbro ingrossato con superficie superiore piana leggermente convessa e profilo arrotondato all'esterno, breve vasca con parete obliqua e fondo piano. Presa a rocchetto. Cfr. CONTI 1989, n. 345 p. 296 tav. XXXIX. Fine del V-III sec. a.C. (PT)

77. Vaso colatoio (filtro)

Inv. 2013/MST/0584. Sg A nord, US 1238. Alt. 4.4, largh. 13.1, diam. ric. 12, sp. parete 1. Parte del fondo con attacco alla vasca. Impasto beige.

Vasca rettilinea con piede troncoconico e fondo leggermente concavo. Sul fondo sono presenti cinque fori, all'interno evidenti tracce di tornio. Cfr. *Athenian Agora*, XII, n. 1850 p. 366, pl. 88. IV sec. a.C. (PT)



78. Mortaio

Inv. 150061. Sg C, US 1168. Alt. 6.9, largh. max 27.5, diam. orlo 24, diam. piede 11.6, sp. parete 1.2. Ricomposto da tre frr. Si conserva il profilo continuo per una porzione pari a ca. tre quarti del vaso. Impasto beige rosato con molti inclusi.

Labbro a tesa pendula con orlo appiattito, beccuccio leggermente svasato, breve vasca con parete obliqua e piede ad anello. Cfr. CONTI 1989, n. 347 p. 297, tav. XXXIX.

Tardo IV-III sec. a.C. (PT)

79. Bacile

Inv. 150058. Sg C, US 1168. Diam. ric. 40, alt. max 9, sp. parete 0.9. Ricomposto da numerosi frr. conserva il labbro, parte della vasca e le anse. Impasto beige giallastro.

Labbro a tesa con orlo ingrossato, vasca rettilinea, anse a bastoncino sormontanti schiacciate sulla tesa. Evidenti tracce di cattiva cottura. Cfr. CONTI 1989, n. 356 p. 303 tav. XL.

Tardo IV-III sec. a.C. (PT)

80. Piatto coperchio (Hayes 196)

Inv. 2013/MST/0585. Sg B est, US 1267. Alt. max 4.1, largh. max 11, sp. parete 0.5-0.3, diam. ric. 30. Si conserva parte dell'orlo e della parete. Rivestimento assente. Impasto arancio chiaro.

Orlo annerito, dal profilo esterno schiacciato, arrotondato nella parte inferiore, superiormente ingrossato. L'andamento della vasca è rettilineo e verticale, con un leggero gradino a cm 3.2 dell'orlo che ne determina un lieve ribassamento; in questo punto la sezione diminuisce drasticamente in spessore. Scanalatura interna, sottile e poco profonda, subito al di sotto dell'orlo. Cfr. *Atlante*, I, tav. CIV, 9 (tipo *Ostia*, III, fig. 332).

140-499 d.C. (CG)

81. Coppa in sigillata africana A2 (Hayes 14B)

Inv. 2013/MST/0586. Sg A, US 0. Alt. 3.6, sp. parete 0.4, diam. 13. Due frr. ricomposti; si conserva il profilo per poco più della metà del diametro. Impasto arancio chiaro, vernice arancio scuro, opaca e sottile. Orlo indistinto terminante con un taglio smussato e a profilo leggermente arrotondato; parete verticale; carenatura accentuata e congiunta al fondo, provvisto di piede ad anello. Sottile solcatura interna a cm 0.2 dall'orlo. Verniciato su entrambe le superfici. Cfr. *Atlante*, I, tav. XVII, nn. 2-4; BONIFAY 2004, fig. 85, tipo 7, n. 6.

200-250 d.C. (CG)

82. Piatto-coperchio (Hayes 196)

Inv. 2013/MST/0587. Sg B est, US 1029. Alt. max 3.1, largh. max 15, sp. parete 0.5, diam. 30. Cinque frr. ricomposti. Si conserva parte dell'orlo e della parete. Rivestimento assente. Impasto arancio, ricco di inclusi.

Orlo a mandorla con scanalatura interna; parete a profilo concavo. Solcatura esterna, larga e poco profonda, a cm 0.30 dall'orlo. Cfr. BONIFAY 2004, fig. 121, tipo A5.

200-250 d.C. (CG)

83. Piatto-coperchio a orlo annerito (Hayes 196)

Inv. 2013/MST/0588. Sg B, US 0. Alt. max 2.9, largh. max 12.9, sp. parete 0.7-0.45, diam. ric. 30. Due frr. ricomposti. Rivestimento assente. Argilla mattone.

Orlo con leggero rigonfiamento superiore, dai margini arrotondati. Sottile solcatura interna a cm 0.7 dall'orlo. Cfr. *Atlante*, I, tav. CIV, 7-8 (tipo *Ostia*, I, fig. 261).

200-499 d.C. (CG)

84. Piatto in sigillata africana C3 a rilievo applicato (Hayes 51A)

Inv. 150933. Sg B, US 1029. Alt. max 2.4, largh. max 13.2, sp. parete 0.5, diam. ric. 16. Due frr. ricomposti. Si conserva parte dell'orlo e della vasca. Impasto depurato arancio chiaro, vernice chiara.

Orlo a tesa continuo con attacco di parete a profilo emisferico. Sull'orlo decorazione a rilievo applicato: a sinistra una maschera di Oceano, barbato, con capo coronato da chele di granchio; a destra un pesce raffigurato di profilo. Cfr. *Atlante*, I, tavv. LXXVI, 1; XLIII, 1 per la forma e tav. LXXXVIII, 25-26 per l'iconografia di Oceano.

300-350 d.C. (CG)

85. Piatto-coperchio a orlo annerito (Hayes 196)

Inv. 2013/MST/0590. Sg B, US 1029. Alt. max 5.3, largh. max 18.8, sp. parete 0.7-0.5, diam. 28. Cinque frr. ricomposti. Si conserva parte dell'orlo e della parete. Rivestimento assente. Argilla arancio chiaro.

Orlo con leggerissimo rigonfiamento, rettilineo nella parte inferiore. Vasca dal profilo concavo, dall'accentuato sviluppo verticale e con leggero restringimento dello spessore nella parte centrale. Cfr. *Atlante*, I, tav. CIV, 3 (tipo *Ostia*, III, fig. 332); BONIFAY 2004, fig. 121, tipo 11.

300-420 d.C. (CG)

86. Scodella in sigillata africana D1 (Hayes 61A)

Inv. 150934. Sgg. B est-C, UUSS 1028-1267. Alt. 3.8, largh. max 18.3, sp. parete 0.7-0.4, diam. 26-27. Cinque frr. ricomposti; conservato per più della metà del diametro. Impasto arancio, rivestimento sottile e opaco.

Orlo rientrante congiunto alla parete con un gradino dove è presente una scanalatura. Solcatura all'interno a cm 0.75 dall'orlo. Rivestimento steso sia all'interno che all'esterno del vaso. Cfr. *Atlante*, I, p. 83, tav. XXXIV, 1-9.

325-420 d.C. (CG)



XI



87



89



90



88



91



92



93



94





87. Coppa in sigillata africana C3 a rilievo applicato (Hayes 53B)
Inv. 150926. Sg B, US 0. Alt. max 3.4, largh. max 8.1, sp. parete 0.3, diam. ric. 16-18. Tre fr. ricomposti, un fr. di fondo decorato non combaciante. Si conserva parte dell'orlo e della vasca. Impasto arancio piuttosto depurato, rivestimento arancio chiaro, opaco e sottile. Orlo assottigliato e indistinto dalla parete, vasca emisferica; all'interno due solcature parallele a cm 1.2 dall'orlo. È probabilmente pertinente allo stesso esemplare un fr. di fondo eseguito secondo la tecnica a rilievo applicato, decorato con un personaggio maschile vestito con una corta tunica e rivolto di tre quarti, raffigurato con un braccio dietro la schiena e con la gamba sinistra piegata (5.7 x 3.5 x 0.32). La figura potrebbe raffigurare Isacco, inginocchiato e con le mani legate dietro la schiena, nell'atto di essere sacrificato su un altare dal padre Abramo. Rivestimento steso a macchie all'interno e all'esterno del vaso. Cfr. *Atlante*, I, tav. XXIX, 5 (per la forma); TORTORELLA 2005, pp. 188-190 (per l'iconografia del personaggio).
370-430 d.C. (CG)

COROPLASTICA

88. Arula fittile con decorazione a fasce
Inv. 2013/MST/0593. Sg A, ambiente *alpha*, US 1042. Alt. max 8.3, largh. max 6. Impasto beige-rosato, alquanto duro e grossolano, con inclusi piccoli e medi, bianchi e rossastri, con scarse scaglie micacee. Superfici consunte e largamente ricoperte da incrostazioni grigiastre. Conservata porzione superiore sinistra con doppia treccia con occhi, impressa a cilindretto, su listelli orizzontali delimitanti una metopa figurata non più leggibile. Bibl. LEPORE 2010, p. 87, fig. 6.23. Prima metà del VI sec. a.C. (LL)

89. Testina fittile femminile
Inv. 150057. Sg B, US 1200. Alt. max 3.8, largh. alla base 2.9. Impasto beige-rosato, molto depurato, duro, con rari inclusi puntiformi, neri e micacei. Superfici molto consunte con abrasioni. Spezzata all'altezza delle spalle, ha capelli spartiti sulla fronte coperti da un velo trattenuto da una bassa corona (*polos*), volto ovale con occhi globosi e naso pronunciato, bocca carnosa appena leggibile. Bibl. LEPORE 2010, p. 97, fig. 6.45. Seconda metà del VI sec. a.C. (LL)

90. Testina fittile femminile
Inv. 150177. Sg A, US 1049/A. Alt. max 4.1, largh. 3. Impasto arancio chiaro, molto depurato, con minutissimi inclusi bianchi e scuri. Fortemente scheggiata e consunta. Testina a tutto tondo spezzata alla base del collo, probabilmente velata con basso *polos* (corona), capelli disposti a globetti sulla fronte, occhi globosi, naso appuntito e sorriso arcaico. Testine simili da

Locri in *Locri*, V, p. 419 sgg., nn. 443-450; tavv. LXXXVII-LXXXVIII. Fine del VI sec. a.C. (LL)

91. Arula fittile con scene di zoomachia
Inv. 150088. Sg B, ambiente *alpha*, US 1032. Lungh. max 26, largh. max 13, alt. max 12. Impasto beige-rosato con esito superficiale giallino, duro, compatto, con inclusi medi e grandi, bianchi, grigi, rossastri e micacei. Pressoché integra, ha superfici consunte e listelli scheggiati e abrasati. Matrice piuttosto fresca. L'esemplare ha la forma di un parallelepipedo con cornici a listello piatto ed è decorato su di un lato da una pantera dalle forme morbide e piene che attacca un cervo dalle zampe sottili e corna ben articolate, sull'altro da un leone con criniera liscia, muso lungo e stretto che abbatte un toro dalle forme esili e acerbe. Bibl. LEPORE 2010, p. 87 sg., fig. 6.24 a-b. Primo quarto del V sec. a.C. (LL)

92. Arula fittile a pannelli
Inv. 2013/MST/0594. Sg A ampliamento N, US 1246. Largh. max 11.5, alt. max 7. Impasto grigio-rosato alquanto grossolano, tenero, con numerosi piccoli inclusi bianchi, nerastri e micacei. Superfici consunte. Ricomposta da due frammenti, si conserva parte della parete liscia (caratterizzata da un'ampia apertura semicircolare) e del listello di coronamento decorato a rilievo da una fila di foglie doriche alternate a rombi e da una modanatura di tipo lesbio. Forma X 3 della classificazione della Simonetti (SIMONETTI 2001, p. 390 sgg; figg. 407-409). V sec. a.C. (LL)

93. Matrice fittile di figura grottesca
Inv. 150090. Sg A, ambiente *alpha*, UUSS 701-1012. Alt. max 17.5, largh. max 9. Impasto beige-rosato molto depurato, talcoso, con radi e piccolissimi inclusi micacei. Superfici ben levigate con incrostazioni terrose. Ricomposta da sei frammenti con qualche piccola lacuna, mostra scarsi segni di usura. Figura maschile nuda con testa calva, fronte corrugata, naso camuso, ampia bocca socchiusa caratterizzata da una doppia fila di denti. Il corpo è esile con genitali esageratamente sviluppati, stringe nella mano sinistra uno strumento musicale a corda (una *phorminx* o più probabilmente una *kithara*) e nella mano destra abbassata il plectro. Bibl. LEPORE 2010, p. 95, fig. 6.40. Fine del V sec. a.C. (LL)

94. Arula fittile con scena agonistica (?)
Inv. 150089. Sg C, US 1221. Alt. max 10.4, largh. max 10.5. Impasto beige-rosato alquanto depurato, con superficie esterna giallina, inclusi micacei. Retro cavo, sommariamente rifinito e stuccato. Matrice discreta. Si conserva la parte inferiore (con attacco delle anche) di un busto maschile di tre quarti volto a destra, parzialmente coperto da un





95



96



97

XII



100



98



99



101





mantello del quale restano alcune pieghe all'altezza dell'addome, l'avambraccio e la mano destra con le dita aperte e piegate a tenere le briglie di un carro del quale si scorge appena l'orlo (un fr. appartenente alla stessa *arula*, non congruente, conserva l'attacco superiore della coscia di un cavallo volto a sinistra). Modellato duro, ma preciso. Cfr. i rilievi da Locri in *Locri*, V, p. 446 sg, nn. 602, 603, 604, tav. CXIV. Fine del V-prima metà del IV sec. a.C. (LL)

95. Sostegno fittile figurato

Inv. 2013/MST/0595. Sg Cortile orientale, US 1294. Alt. max 13.5. Impasto beige-arancio con numerosi inclusi marrone. Superfici interamente coperte da incrostazioni terrose. Simile al n. 97. Spezzato all'altezza del ventre; conserva gambe divaricate sottilissime, organi sessuali su un'ara contraddistinta da una tartaruga. Cfr. *Locri*, V, p. 417, nn. 434-435; tav. LXXXIV. Fine del V-IV sec. a.C. (LL)

96. Statuetta di donna nuda

Inv. 150931. Sporadica dal settore NE dell'area di scavo. Alt. max 8.5. Impasto beige rosato, depurato, con inclusi minuti, talcoso. Resti di colore rosso-arancio, superfici coperte da incrostazioni terrose. Modellata a mano. Acefala, priva di braccia e gambe, doveva rappresentare in origine una figura seduta, con braccio destro sollevato. Seni ben evidenziati e ventre prominente su un busto rigido e allungato; glutei arrotondati e colonna vertebrale segnata da una profonda scanalatura. Cfr. le figure femminili nude da Locri in *Locri*, V, p. 400, nn. 341-350, tavv. LXVIII, LXIX, datate al IV sec. a.C. Il modellato asciutto e rigido della nostra statuetta farebbe pensare ad una datazione più alta. Fine del V-IV sec. a.C. (LL)

97. Sostegno fittile figurato

Inv. 150091. Sg E, US 1101. Alt. max 17, largh. max 13. Impasto giallino-rosato, alquanto grossolano, con numerosissimi inclusi e fessurazioni. Pressoché integro, con piccole lacune alla base. Retro rifinito sommariamente. Placca trapezoidale con lati inflessi e base concava decorata a matrice dalla figura barbata di un Bes-Sileno con volto largo e appiattito, naso camuso, orecchie pendule a punta, lunghi baffi spioventi, lingua sporgente. Con le braccia ripiegate si tiene il ventre grasso e gonfio sottolineato da pieghe orizzontali. Gambe aperte e ripiegate, lungo fallo a punta su alta base tonda. In alto dentelli e girali. Bibl. *LEPORE* 2010, p. 89, fig. 6.36. IV sec. a.C. (LL)

98. Testa fittile dai tratti grotteschi

Inv. 2013/MST/0592. Sg A nord, US 1264. Alt. max 5.1, largh. max 3.6. Impasto nocciola, molto depurato, alquanto talcoso, con radi inclusi micacei. Retro sommariamente liscio, matrice fresca.

Appartenente ad un'*applique* o ad una statuetta, presenta sopracciglia aggrottate sulla fronte piatta, occhi a mandorla con iride a rilievo e pupilla incisa, naso camuso, baffi spioventi sulla bocca spalancata dalle labbra fortemente ingrossate. Cfr. genericamente la testa di attore da Locri in *Locri*, V, p. 357, n. 99, tav. XIX. IV sec. a.C. (LL)

99. Placchetta di terracotta figurata

Inv. 150932. Sg B est, US 1106. Alt. max 3.7, largh. 3.2. Impasto beige rosato, molto depurato, fine e talcoso. Superfici molto consunte. Ricomposta da tre frammenti e spezzata alla base, ha il bordo superiore sagomato e i lati leggermente inflessi; è decorata a rilievo da una snella figura forse nuda, resa frontalmente dai fianchi in su, con il braccio destro sollevato sul capo e il sinistro abbassato lungo il fianco. La consunzione delle superfici non consente una lettura più precisa. Per la resa plastica e lo stile cfr. i sostegni da Locri in *Locri*, V, p. 418, nn. 438-442, tav. LXXXVI. IV-III sec. a.C. (LL)

TERRECOTTE ARCHITETTONICHE

100. Antefissa fittile a testa gorgonica

Inv. 150087. Sg E, US 1112. Alt. max 16.3, largh. alla base 16. Impasto giallo chiaro con minuti inclusi neri, bianchi e micacei. Matrice alquanto fresca. Pressoché integra ad eccezione di una breve lacuna sul bordo destro in alto, presenta una testa gorgonica caratterizzata da un volto largo e appiattito, con corona di riccioli 'a lumachella' grandi occhi a mandorla con contorno a rilievo, naso tozzo e spesso alla base, zanne e lingua sporgenti, 'barbule' a fiamma. Resa plastica in generale morbida con diversi elementi stilizzati. Bibl. *LEPORE* 2010, p. 88, fig. 6.27. Ultimo ventennio del VI sec. a.C. (LL)

101. Zampa fittile di felino

Inv. 150337. Sg B est, US 1245. Alt. max 8.5, largh. max 12. Impasto grigiastro quasi bianco, molto duro e depurato, con rari inclusi nerastri. Superfici esterne ricoperte di fine ingubbiatura color giallino chiaro, con larghe scheggiature e abrasioni, che mettono in evidenza i segni sicuri e regolari della rifinitura a stecca. La superficie di appoggio è lasciata scabra. Tracce di colore nero sull'artiglio sinistro. Spezzata subito sopra l'attacco della gamba, conserva ben leggibili le due articolazioni laterali, modellate con raffinatezza e ravvivate dal colore nero. Da attribuire probabilmente ad un acroterio configurato a forma di sfinge o di sirena. Cfr. *ORSI* 1923, p. 451 sgg., figg. 26-27. Fine del VI-inizi del V sec. a.C. (LL)





XIII



102



103



104



105



106



107



108



109



110



111



112



102. Acroterio fittile a rilievo

Inv. 150348. Sg A, ambiente *alpha*, US 1031. Alt. max 13, largh. 9.2. Impasto beige-rosato alquanto depurato. Superfici molto consumate e largamente ricoperte da fini incrostazioni terrose. Tracce diffuse di colore nero all'esterno, retro piatto e accuratamente liscio. Matrice stanca.

Si conserva un girale e una palmetta a nove petali desinenti da una triplice costolatura. Bibl. LEPORE 2010, p. 96, fig. 6.43.

Prima metà del V sec. a.C. (LL)

103. Antefissa fittile semicircolare

Inv. 150092. Sg B, US 1068. Alt. max 31, largh. alla base 32. Impasto beige-rosato alquanto grossolano, duro, con esito superficiale color giallo chiaro. Inclusi prevalentemente piccoli e medi, nerastrati e bianchi, qualcuno nero e rossastro di grosse dimensioni. Superficie esterna accuratamente lisciata, uniformemente color giallino chiaro, sul retro invece ampie chiazze di colore rosso-arancio.

Integra con resti dell'attacco di un coppo semicircolare del diametro di cm 26.2, rientra nel tipo a lastra piana semiellittica diffuso principalmente in Sicilia. Bibl. LEPORE 2010, p. 95 sg., fig. 6.42.

V sec. a.C. (LL)

104. Kalypter hegemon

Inv. 2013/MST/0596. Sg A, UUSS 1012-1062. Alt. max 16, lungh. max 18.3, largh. max 32, largh. innesto del coppo 26.2. Tre firr. ricomposti corrispondenti alla terminazione e ad una piccola porzione del coppo vero e proprio. Impasto arancio molto ricco di inclusi.

Coppo a sezione semicircolare con triplice modanatura sul bordo, quella centrale più spessa delle altre. Cfr. ORSI 1914, figg. 83 (al centro, in alto; dall'*Insula IV*) e 107 (dal tempio). *Locri*, IV, p. 325 n. 17. V sec. a.C. (MRL)

MONETE105. *Ae non id.* della zecca di Locri

Inv. 2013/MST/0597. Sg B, US 0. Bronzo; coniazione. g 3.118, mm 16. D/ Testa di Eracle con leonate a s. R/ Pegaso in volo a s. Cfr. RUTTER 2001, 2415.

Seconda metà del IV sec. a.C. (GG)

106. *Ae non id.* della zecca di Caulonia

Inv. 2013/MST/0598. Sg Cortile orientale, US 1294. Bronzo; coniazione. g 2.523, mm 14.

D/ Testa di divinità fluviale coronata di canne a d. R/ Cervo stante a d.; sopra, KA; a d. del muso del cervo, AA. Cfr. GARGANO 2010, gruppo E.

III sec. a.C. (GG)

107. Unità dei Brettii

Inv. 21347. Sg Ampliamento NW, US 0. Bronzo; coniazione. g 6.262, mm 21.

D/ Testa di Zeus laureato a d.; circolo perlinato. R/ Aquila su fulmine ad ali aperte a s.; a s. comucopia; BPETTIQN; circolo perlinato. Cfr. RUTTER 2001, 1978.

214-ca. 211 a.C. (GG)

108. Mezza unità dei Brettii

Inv. 2013/MST/0599. Sg B est, V.R. US 1267. Bronzo; coniazione. g 3.768, mm 17.

D/ Busto alato di Nike a s.; circolo perlinato. R/ Biga al galoppo guidata da Zeus a s.; sotto, torcia accesa; in esergo tracce della legenda <BPETTIQN>; circolo perlinato. Cfr. RUTTER 2001, 1989.

ca. 211-208 a.C. (GG)

109. Sesterzio dell'imperatore Commodo battuto dalla zecca di Roma

Inv. 2013/MST/0600. Sporadica. Bronzo; coniazione. g 23.165, mm 29.

D/ CRISPINA AVG - IMP COMMODI AVG. Busto panneggiato dell'imperatrice Crispina a d. R/ *Salus* seduta a s. con una patera nella d. nutre un serpente arrotolato intorno a un altare; in esergo, SC; circolo perlinato. Legenda abrasa. Cfr. RIC, III, 672.

180-183 d.C. (GG)

110. *Follis* dell'imperatore Costantino I

Inv. 2013/MST/0601. Sg B, US 0. Bronzo; coniazione. La moneta è spezzata. g 1.94, mm 20.

D/ CONSTANTINVS <...>. Busto dell'imperatore Costantino I diadematato a d. R/ Tipi evanidi; tracce di legenda.

313-337 d.C. (GG)

111. *Follis* dell'imperatore Costantino I battuto dalla zecca di Roma

Inv. 2013/MST/0602. Sg B, US 0. Bronzo; coniazione. g 3.359, mm 21.

D/ IMP CONSTANTINVS PF AVG. Busto dell'imperatore Costantino I diadematato a d. R/ SOLI INV-I-CTO COMITI. Il Sole radiato stante a s. con la d. alzata e un globo nella s.; *chlamys* sulla spalla sinistra. Cfr. RIC, VII, pl. 7, 2.

313 d.C. (GG)

112. *Follis* dell'imperatore Costantino I battuto dalla zecca di Aquileia

Inv. 2013/MST/0603. Sg A nord, US 0. Bronzo; coniazione. g 2.615, mm 18 x 20.

D/ CONSTANTINVS IVN NOB C. Busto dell'imperatore Costantino I



XIV



115



114



116



119



118



117



120



diademato a d. **R/** CAESARVM NOSTRORVM. VOT./X all'interno di una ghirlanda di foglie. In esergo AQST. Cfr. *RIC*, VII, p. 405, 101-103. 322 d.C. (GG)

113. *Follis* dell'imperatore Costantino I battuto dalla zecca di Tessalonica

Inv. 2013/MST/0604. Sg A nord, US 0. Bronzo; coniazione. g 1.736, mm 18.

D/ CONSTANTINVS IVN NOB C. Testa dell'imperatore Costantino I diademato a d. **R/** GLOR-IA EXER-CITVS. Due soldati elmati stanti e rivolti l'uno verso l'altro; tra di loro, due insegne; col braccio esterno reggono una lancia rovesciata, con quello interno uno scudo poggiato per terra. In esergo SMTSA. Cfr. *RIC*, VII, p. 526, 199.

330-333 d.C. (GG)

114. *Follis* dell'imperatore Costantino I battuto dalla zecca di Roma

Inv. 2013/MST/0605. Sg A nord, US 1038. Bronzo; coniazione. g 2.471, mm 15x17.

D/ CONSTANTINVS IVN NOB C. Busto dell'imperatore Costantino I diademato a d. **R/** <GLORIA E>XER-CITVS. Due soldati elmati stanti e rivolti l'uno verso l'altro; tra di loro, due insegne; col braccio esterno reggono una lancia rovesciata; in esergo, consunto, R. Cfr. *RIC*, VII, 374.

335-336 d.C. (GG)

115. *Follis* dell'imperatore Costantino I battuto dalla zecca di Sicilia

Inv. 2013/MST/0606. US 0. Bronzo; coniazione. g 1.599, mm 16.

D/ CONSTANTINVS IVN NOB C. Busto diademato, corazzato e drappeggiato dell'imperatore Costantino I; **R/** GLOR-IA EXER-CITVS. Due soldati elmati stanti e rivolti l'uno verso l'altro; tra di loro, due insegne; col braccio esterno reggono una lancia rovesciata, con quello interno uno scudo poggiato per terra. In esergo <A>SIS. Cfr. *RIC*, VII, p. 458, 253.

335-336 d.C. (GG)

116. *Follis* dell'imperatore Costantino I battuto dalla zecca di Cizico

Inv. 2013/MST/0607. Sg B, US 0. Bronzo; coniazione. g 1.937, mm 16x17.

D/ FL IVL DELMAT<IVS NOB C>. Busto di *Delmatius* laureato a d. **R/** Due soldati elmati stanti e rivolti l'uno verso l'altro; tra di loro, un'insegna; col braccio esterno reggono una lancia rovesciata, con quello interno uno scudo poggiato per terra. In esergo <SM>K ?. Cfr. *RIC*, VII, p. 659, 132.

336-337 d.C. (GG)

VARIA

117. *Aryballos* globulare di bronzo

Inv. 2013/MST/0608. Sg A, ambiente *alpha*, US 1220. Alt. max senza labbro 5, diam. max 5.3, diam. labbro 3.

Frammentato in numerose particelle e fortemente corrosivo, è stato sottoposto a operazioni di pulizia meccanica e trattamenti di stabilizzazione e consolidamento.

Assimilabile per la forma agli *aryballoi* fittili del corinzio antico e medio, è costituito da due emisfere (originariamente saldate insieme) in lamina lavorata a martello. Conteneva resti cospicui di ocre bruna. Cfr. PAYNE 1931, p. 211.

Fine del VII-inizi del VI sec. a.C. (LL)

118. Vaso modiato acromo

Inv. 150067. Sg A, ambiente *alpha*, US 1152/A. Alt. max 10.6, diam. labbro 15.4, diam. piede 12.5.

Impasto nocciola con superficie giallino-rosata, depurato, duro, con rade inclusioni micacee e marrone. Incrostazioni interne ed esterne.

Pressoché integro, ha forma troncoconica con labbro piano modanato sottolineato da una risega, breve peduccio a sezione rettangolare anch'esso modanato. Bibl. LEPORE 2010, p. 84.

Fine VII- VI sec. a.C. (LL)

119. *Louterion*

Inv. 150059. Sg B, US 1032. Alt. max 13, largh. max 24.5, sp. 3.2. Labbro e attacco della vasca. Impasto giallino.

Labbro a sezione rettangolare decorato all'esterno con scanalature, vasca leggermente concava. Il labbro è lavorato a parte con attaccatura alla vasca ben visibile. Cfr. IOZZO 1981, n. 11, p. 154 fig. 2, tav. XXXVI,3.

VI sec. a.C. (PT)

120. Lucerna a vernice nera di produzione attica

Inv. 150923. Sg *Oikos* arcaico, US 1094. Alt. max 2.8, largh. max 7. Si conserva ca. un quarto del vaso. Impasto marrone, duro e compatto; vernice nera lucida e ben stesa.

Disco piano con orlo arrotondato inclinato verso l'interno e nettamente distinto dalla vasca da angolo a spigolo vivo, beccuccio sottolineato all'esterno da due listelli plastici verticali (ne rimane uno), fondo piano con scanalatura lungo il perimetro esterno. Perimetro esterno del disco verniciato, piano decorato con larga fascia centrale inquadrata da fasce sottili in alto e in basso, interamente verniciati l'interno e il beccuccio. Cfr. *Cuma*, p. 202, n. 474.

Fine del VI sec. a.C. (MRL)



XV



121



122



124



123



125



126



127



128



129



121. Lucerna a vernice nera

Inv. 150939. Sg A, UUSS 724-1012. Alt. 4.5, largh. max 9.1, diam. piede 5.1, diam. 4.3. Ricomposta e integrata. Impasto nocciola, vernice nera coprente e lucida.

Lucerna con ansa ad anello sormontante e fondo piano. Intera- mente verniciata su entrambe le superfici, il fondo presenta una scialbatura rossastra. Cfr. *Athenian Agora*, IV, n. 155 p.44, pl. 5, 34. Prima metà del V sec. a.C. (PT)

122. Lucerna a vernice nera

Inv. 150929. Sg A, US 1049. Alt. 1.5, largh. max 9.3, diam. ric. 5. Si conserva il profilo intero per una porzione pari a ca. metà della lucerna, fondo mancante. Impasto nocciola, vernice bruna diluita opaca.

Base piana, profilo arrotondato. Il beccuccio è dipinto in vernice bruna sulla superficie superiore. Cfr. SEMERARO 1997, pp. 210-211, nn. 687-689, fig. 187.

Primi decenni del V sec. a.C. (PT)

123. Lucerna a vernice nera di produzione coloniale

Inv. 150176. Sg A, US 1030. Alt. 3.4, diam. max 10.5. Scheggiati il tubo e il beccuccio. Impasto nocciola, vernice nera abbastanza lucida e compatta.

Vasca a pareti convesse, tubo centrale per l'infissione, base a disco. Interamente verniciata sia all'interno, che all'esterno tranne che sulla base. Bibl. LÉPORE 2010, p. 91, nota 42, figg. 6.10d e 6.39d.

Fine del IV sec. a.C. (MRL)

124. Tappo

Inv. 150078. Sg A, US 1031. Alt. 2.6, diam. disco 2.6, diam. inferiore 1.5. Integro con una scheggiatura sul disco. Impasto arancio, vernice nera lucida.

Preso sferica su disco modanato, estremità inferiore cilindrica. Verniciati la presa e il disco sulla faccia superiore. Cfr. *Locri*, IV, p. 197, n. 168, tav. LVII.

IV sec. a.C. (MRL)

125. Duck askos

Inv. 150051. Sg A, UUSS 1012-1030. Diam. beccuccio 5.3, alt. max 13.9, largh. 16, sp. parete 0.4. Ricomposto e integrato; si conserva integralmente ad eccezione di parte del fondo e dell'orlo. Impasto beige nocciola.

Beccuccio con orlo piatto e alloggiamento per il coperchio, ansa orizzontale impostata verticalmente (a panierino). Corpo ondeggiante e terminazione a curva concava nella parte superiore del retro del vaso. Cfr. *Athenian Agora*, XII, n. 1737 pl 80 p. 359.

Fine del IV-inizi del III sec. a.C. (PT)

126. Peso da telaio troncopiramidale con bollo

Inv. 150937. Sg *Oikos* nord, US 1147. Alt. max 6.5, largh. max 3.4, largh. base minore 1.8, g 47. Ampiamente scheggiato in corrispondenza della base maggiore. Impasto beige-nocciola ben depurato. Peso di piccole dimensioni; bollo figurato apposto in posizione decentrata su uno dei lati maggiori verso la base costituito da infiorescenza circolare con petali allungati e marginati. (MRL)

127. Peso da telaio troncopiramidale

Inv. 150958. Sg A, US 1049. Alt. 7.1, largh. base maggiore 5.1, largh. base minore 2.1, g 91. Integro. Impasto nocciola rosato molto ricco di piccoli inclusi.

Peso di grandi dimensioni. Presenta un segno orizzontale molto profondo su uno dei lati maggiori. (MRL)

128. Peso da telaio troncoconico

Inv. 150963. Sg A, US 1049. Alt. max 4.6, largh. base 3.2, g 42. Integro. Impasto nocciola grigiastro ricco di inclusi medi e piccoli.

Peso di piccole dimensioni. (MRL)

129. Peso troncoconico in pietra

Inv. 150961. Sg A, US 1049. Alt. 5, largh. max base maggiore 3.4, largh. max base minore 1.9, g 54. Ampia scheggiatura verso la base. Pietra granitica. (MRL)