



UNIVERSITÀ
DEGLI STUDI
FIRENZE

FLORE

Repository istituzionale dell'Università degli Studi di Firenze

Investigation the Interrelationship of physical transformations of historical quarters on the inhabitant's social identity Case study:

Questa è la Versione finale referata (Post print/Accepted manuscript) della seguente pubblicazione:

Original Citation:

Investigation the Interrelationship of physical transformations of historical quarters on the inhabitant's social identity Case study: historic Armenians quarter of Isfahan (Julfa) / De Luca, Giuseppe; Shirvani Dastgerdi, Ahmadreza; S. Dastgerdi. - ELETTRONICO. - (2016), pp. 1-24. (Intervento presentato al convegno 3rd International congress on Civil Engineering, Architecture and Urban Development tenutosi a Teheran nel 29-31 dicembre 2015) [Icsau03_1830].

Availability:

This version is available at: 2158/1082184 since: 2017-05-14T16:31:47Z

Publisher:

Civilica

Published version:

DOI: Icsau03_1830

Terms of use:

Open Access

La pubblicazione è resa disponibile sotto le norme e i termini della licenza di deposito, secondo quanto stabilito dalla Policy per l'accesso aperto dell'Università degli Studi di Firenze (<https://www.sba.unifi.it/upload/policy-oa-2016-1.pdf>)

Publisher copyright claim:

(Article begins on next page)

بررسی رابطه متقابل دگرگونی کالبد محلات تاریخی بر هویت اجتماعی ساکنین

نمونه موردی: محله تاریخی آرامنه اصفهان (جلفا)

احمدرضا شیروانی دستگردی^{1*}، جوزپه دلوکا²، حمیدرضا شیروانی دستگردی³

1- کاندیدای دکترای برنامه ریزی شهری و منطقه ای، دانشگاه مطالعات فلورانس، Ahmadreza.Shirvanidastgerdi@unifi.it

2- دانشیار، دانشکده برنامه ریزی شهری و منطقه ای، دانشگاه مطالعات فلورانس، Giuseppe.deluca@unifi.it

3- کارشناسی ارشد معماری، دانشگاه آزاد اسلامی واحد خوراسگان، Hamidrezashirvanidastgerdi@gmail.com

چکیده

بافت های تاریخی به عنوان بزرگ ترین میراث بر جا مانده از شهرهای گذشته در دل شهرهای جدید جای گرفته اند. در ایران شمار شهرهای تاریخی و بافت های تاریخی آنها قابل توجه هستند و هر کدام از آنها در مرتبه ی خاصی از اصالت تاریخی و غنای ساختاری و کالبدی قرار گرفته اند. در دوران معاصر بافت های تاریخی ایران با فروپاشی بنیان های سنتی و اجتماعی خود مواجه گشته اند و در شرایط ناپایدار کالبدی و اجتماعی قرار گرفته اند. این مقاله بر این فرض استوار شده است که تغییر پارامترهای فضایی در محلات تاریخی رابطه مستقیمی با تغییرات کالبدی آن دارد. جلفای اصفهان، از محلات تاریخی منحصر بفرد و ارمنی نشین با قدمت حدود چهار قرن است که تحت تاثیر طرح های توسعه شهری در روند تنزل ارزش های تاریخی و اجتماعی خود قرار گرفته است. این پژوهش به دنبال یافتن و بررسی علل این تغییرات فضایی است. نتایج این تحقیق نشان می دهد که طرح های جامع توسعه شهری اصفهان در دوران معاصر که بدون شناخت زمینه و ارزش های فرهنگی موجود در بافت های تاریخی بر آن ها تحمیل گردیده اند و همچنین غفلت برنامه ریزان شهری در توانمندسازی و تثبیت جایگاه اجتماعی آرامنه سبب ایجاد تغییرات فضایی گسترده ای در جلفا گردیده است.

کلید واژه ها: دگرگونی، محلات تاریخی، هویت اجتماعی، تغییرات فضایی، جلفا.

1- مقدمه

پیدایش مفهومی چون محله دارای تاریخچه ای طولانی در نظام شهرنشینی جهان و ایران است و ریشه در زندگی جمعی مردم و ارتباطات اجتماعی آنها با هم دارد. بررسی های باستان شناسی و تاریخی نشان می دهد تقسیم فضایی شهرها به مناطق مسکونی از جمله محلات شهری نشانه ای از زندگی شهری از شهرهای اولیه تا عصر حاضر است [1-2]. در روند یکصد ساله مدرنیته که جامعه سنتی ایرانی با شتاب برای به دست آوردن دستاوردهای نوین گام برداشت، تمامی ارکان آن تحت تاثیر فرآیند مدرنیته قرار گرفت. از آنجایی که این روند در ابتدا بی هیچ تأملی آغاز گردید و در ادامه هم از برنامه ریزی های جامع و نافذی بهره مند نبود، توفیقات قابل ستایشی را به دست نیاورد. شهر و شهروندی نیز از جمله حوزه هایی بود که تحت الشعاع این

تحولات قرار گرفت و با تغییر در شیوه های زیستی، با نیازها و سلاقی جدیدی مواجه گشت. در ابتدا کالبد شهری موجود که همان بافت های تاریخی بودند به سبب ویژگی های خاص، پاسخگوی پیشرفتهای روز به نظر نرسیدند و در تقابل با ساخت و سازهای جدید و طرح های مدرن شهری حقیر شمرده شدند. این بینش، هویت و اصالت بافت های تاریخی را ناخواسته هدف قرار داد و ارزش و منزلت آنها را در دیدگاه عامه برای مسکن گزینی تنزل داد. به دنبال چنین دیدگاهی، ساختار جمعیتی و فرهنگی و حتی کالبدی بافت های تاریخی بواسطه مهاجرت هایی از درون به بیرون و از بیرون به درون دچار بحران گشت که تبعات رو به رشد آن تاکنون ادامه دارد.

2- پرسش تحقیق

محله ارامنه جلفای اصفهان قدمتی چهارصد ساله دارد. از نخستین روزهای پیدایش، ارامنه جلفا نقش موثری در رونق و توسعه جلفا داشته اند. توسعه شهر نشینی سبب گردیده است تا محله جلفا که شهرکی ارمنی نشین در بیرون از اصفهان بود در بافت معاصر شهر ادغام شود و تحت تاثیر این فرایند دچار تغییرات فضایی در خود گردد. این تحقیق بر این فرض استوار شده است که تغییر پارامترهای فضایی در محلات تاریخی رابطه مستقیمی با تغییرات کالبدی آن دارد. لذا این تحقیق در پی یافتن پاسخ این سوال است که "محله تاریخی جلفا در دوران کنونی چه تغییرات فضایی را نسبت به گذشته خود تجربه کرده است؟ و علل این تغییرات عمدتاً چه مواردی بوده است؟". شناسایی این تغییرات و عوامل موثر بر آن به عنوان اولین قدم در راه آسیب شناسی و اقدامی آگاه سازنده در جهت برنامه ریزی های آتی خواهد بود.

3- روش تحقیق

این پژوهش که با نگرش توصیفی-تحلیلی صورت پذیرفته است در تکمیل ادبیات موضوع از روش های مختلفی چون تحقیق تاریخی، بررسی متون و مطالعات کتابخانه ای بهره برده است. سپس پژوهش نمونه موردی به صورت مطالعه میدانی در بافت تاریخی محله جلفای اصفهان و استفاده از نرم افزار اتوکد این فرایند را تکمیل می کند.

4- ادبیات تحقیق

محله در نظام شهرهای تاریخی ایران

در اکثر مطالعات و تحقیقات تاریخی، عوامل اجتماعی، اقتصادی و بویژه طبقات مختلف اجتماعی به طور عمده تعیین کننده مرزبندی محله های مسکونی بوده است [3-6]. تا قبل از دوره پهلوی اول مفهوم محله به عنوان یکی از عناصر اصلی ساختار کالبدی، فضایی و اجتماعی شهرهای ایران استمرار یافته است. به لحاظ کالبدی، با توجه به آنکه شهرهای ایران هر یک تاریخ و هویت خاص خود را دارند محلات به صورت های متفاوتی شکل گرفته اند و نماد و نشانه ای برای شهر خود بودند [5, 7-10].

جایگاه محلات در ساختار کالبدی-فضایی و اجتماعی

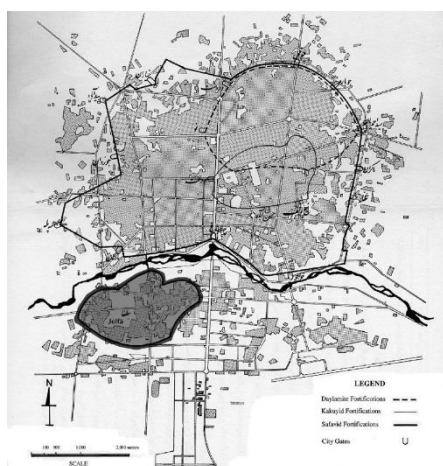
برای اینکه بتوان نقش و جایگاه محلات را در شهرهای تاریخی ایران بررسی کرد باید هم زمان به فضای اجتماعی- فرهنگی و فضای کالبدی توجه نمود و تاثیرات متقابل و ارتباط تنگاتنگ مفهومی آن ها با یکدیگر را شناخت. فضای کالبدی محلات و شکل گیری آن تحت عوامل مختلف از جمله ویژگی های فرهنگی مردم ساکن، ویژگی های اجتماعی (نیازهای مردم و الگوهای رفتاری) و وضعیت اقتصادی ساکنین محله و همچنین عوامل طبیعی و اقلیمی قرار می گیرد. نحوه شکل گیری و نوع خدمات شهری در هر محله نیز تحت تاثیر عوامل مذکور قرار داشته است [11]. مراکز محلات نقاط کانونی، اجتماعی و عمومی ترین

عرصه محلی و محل برخورد و تجمع هم محله ای ها محسوب می شد. این گونه مراکز، عموماً به صورت میدانی، با اشکال هندسی منظم و غیرمنظم بوده و بازارچه محل، حمام، مسجد، آب انبار و سایر اماکن مذهبی، مدرسه و فضاهای خدماتی در اطراف آن مستقر می شد. مرکز محله گاه خطی بود و بخشی از گذر اصلی محله محسوب می شد. وجود تنوع، عاملی است که سبب غنای هویت شهر می شود. شهرهای امروزی، ترکیبی از خرده فرهنگهای شهری هستند. برای افزایش غنای فرهنگی شهر و افزایش ارتباطات، هریک از گروه های قومی و خرده فرهنگ های شهری، نیاز دارد که قلمروی خاص خود را داشته و شیوه زندگی خویش را دنبال نماید. یک محله خوب، باید توازنی میان خواست ساکنین برای خلوت مورد نیاز ایشان، برای برقراری درجاتی از برخوردها و یاری خواستن ها و مشارکت برقرار نماید [12].

شهرهای ایرانی پس از مدرنیسم

پوراحمد (1384)، شهرهای ایرانی امروز را از لحاظ کالبدی به دو بخش عمده سنتی و جدید تقسیم می کند. از دیدگاه وی بخش سنتی از لحاظ کالبدی در دو دوره زمانی قبل از مدرنیسم (1300) و مدرن (1300 به بعد) دارای عناصر و ویژگی های خاص بوده اند که از همدیگر مجزا می شوند [13]. بررسی منابع تاریخی در دوره معاصر (ابتدای پهلوی اول تا زمان حاضر) نشان می دهد که در این دوره تغییرات اساسی و گسترده در ساختار اجتماعی و کالبدی شهرهای کشور به وجود آمد که بالطبع بر ساختار محلات شهری نیز تاثیر گذاشت. تغییر ساختار کالبدی محله، ورود خودرو و سهولت امکان حرکت آن در بافت های مسکونی باعث تخریب فضای کالبدی محلات تاریخی به ویژه مراکز محله ای و شکل گیری بافت های شطرنجی در آن شد، که در چنین بافت هایی قلمرو محله ای بسیار تضعیف گشت. همچنین تغییرات در ساختار اجتماعی محله، با تغییر ساختار کالبدی محله سبب تضعیف مفهوم محله گردید. از نظر مدیریت شهری، ایجاد شهرداری ها باعث گردید تا محلات به صورت قراردادی تعریف و مدیریت محله ای زیر نظر این نهاد انجام گیرد. در این دوره همچنین انواع طرح های توسعه شهری با الگو قرار دادن واحد همسایگی غربی سعی در به اجرا در آوردن مفهوم غربی از محله در نظام شهرسازی ایران نمودند [14].

5- معرفی محدوده مطالعاتی



شکل 1: موقعیت محله تاریخی جلفا در اصفهان صفوی [17].

محله تاریخی جلفا، شهرکی ارمنی نشین در خارج از شهر اصفهان بوده است که بنای آن به سال 1618 و دوران صفویه باز می گردد (شکل 1). با گذشت حدود چهار قرن از پیدایش و توسعه جلفا، ارامنه ایران هرگز اصالت های فرهنگی چون زبان و مذهب خویش را از دست ندادند و در حفظ اصالت های نژادی خود پیوسته کوشا بودند [15].

سیاح ایتالیایی به نام پیتر دلاواله که در زمان شاه عباس به ایران آمده بود می نویسد: " اقلیت های مذهبی در زمان شاه عباس آزادی خاصی داشتند و حتی پیرو مذهب و قوانین سرزمین خویش نیز بودند و مامورین دولتی دخالتی در این امر نداشتند" [16].

بواسطه رشد جمعیت و توسعه شهر امروزه جلفا در اصفهان بزرگ ادغام شده است و به دیگر محله های شهر اصفهان شبیه گردیده است، با این حال هنوز شاخص های تاریخی و فرهنگی خود را حفظ نموده است. بنابر تقسیمات کنونی شهر اصفهان، محله تاریخی جلفا در منطقه پنج این شهر واقع گردیده است. این محدوده حدفاصل خیابان های چهارباغ بالا، بوستان ملت، وحید و دقیقی است (شکل 2).



■ جلفای صفوی ■ جلفای معاصر ■ ساختمان های با اهمیت تاریخی

شکل 2: نقشه مرزبندی محله تاریخی جلفا در دوران معاصر [18].

6- بیان مسأله

در ایران شمار شهرهای تاریخی و بافت های تاریخی آنها قابل توجه هستند و هر کدام از آنها در مرتبه ی خاصی از اصالت تاریخی و غنای ساختاری و کالبدی قرار گرفته اند. با این وجود، در حال حاضر بافت های تاریخی ایران با فروپاشی بنیان های سنتی و اجتماعی خود مواجه گشته اند. یکی از عوامل کلیدی در این زمینه اثرات طرح های توسعه شهری بر بافت های تاریخی است. تاریخچه طرح های جامع توسعه شهری اصفهان در دوران معاصر عبارت اند از:

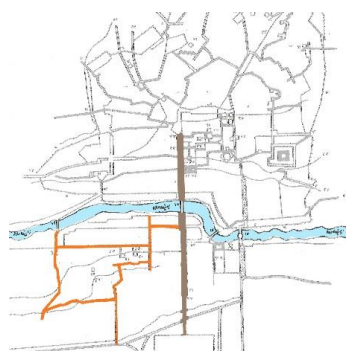
- 1- 1337: اولین طرح توسعه شهر اصفهان
- 2- 1350: اولین طرح جامع
- 3- 1367: دومین طرح جامع
- 4- 1383: بازنگری طرح تفصیلی (مرحله اول) [19].

این طرح ها که با الگو برداری غربی و بدون توجه به زمینه و محتوای بافت های تاریخی تهیه گردیده اند، در ایجاد روند تغییرات فضایی و تنزل کیفیت های فیزیکی و اجتماعی بافت تاریخی جلفا اثر گذار بوده اند. در ادامه اثرات این طرح ها بر منظر تاریخی و فرهنگی جلفا بررسی گردیده است.

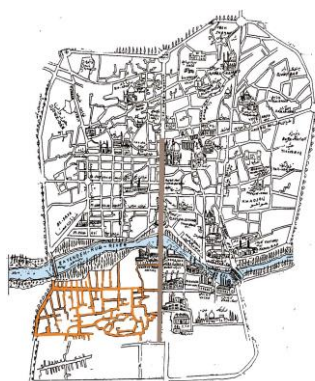
7- بررسی علل تغییرات فضایی در جلفا

تغییرات در شبکه معابر

در اغلب شهرهای تاریخی ایران، سازمان فضایی شهرها بر پیوند میان مرکز شهر و مراکز محلات، از طریق گذرهای اصلی و میدان‌ها استوار بوده است [20]. این پیوند محله و شهر تابع سلسله مراتبی بوده است. سعید نیا در این باره می‌نویسد: "سلسله مراتب به سه صورت، سلسله مراتب دسترسی، عملکردی و فضایی وجود داشته است. سلسله مراتب دسترسی، محله را از تردد های عبوری در امان نگه می‌داشت و ویژگی آرام بخشی آن را برای ساکنین محله ملموس و محفوظ می‌نمود، سلسله مراتب عملکردی یعنی استقرار خدمات و عملکردهای عمومی در مراکز محلات پاسخ گوی مناسبی به نیازهای ساکنین بود و سلسله مراتب فضای عمومی به خصوصی، به حریمیت و قلمروهای هریک از فضاها پاسخ می‌داد" [21]. مابین سال های 1310 تا 1320 شالوده اصلی خیابان کشی های اصفهان گذاشته شد. در این سال ها خیابان چهارباغ پایین، هاتف، حافظ، حکیم نظامی و کاشانی، کمال اسماعیل و ده ها خیابان دیگر در شهر احداث شدند [22].



دوران صفویه و پیدایش جلفا



دوران معاصر و قبل از اولین طرح توسعه شهری



بعد از 1355 و اولین طرح جامع اصفهان

شکل 3: روند تغییرات در شبکه معابر بافت تاریخی جلفا

[23]

در بررسی روند اثرات این طرح ها بر بافت کالبدی جلفا سه دوره زمانی تعیین گردیده است. سپس به مقایسه میزان تغییرات کالبدی رخ داده در هر دوره با روش مقایسه تطبیقی نقشه های هر دوران پرداخته شده است. این سه دوره عبارتند از:

1- قبل از دوران معاصر (1300)

2- قبل از اولین طرح توسعه شهری اصفهان (1300 تا 1337)

3- بعد از 1337 و اجرای اولین طرح توسعه شهری اصفهان تا کنون

مقایسه نقشه های معابر در دوران مختلف (شکل 3) مبین این نکته است که تحت تاثیر طرح های جامع شهری شرایط ورود خودرو در داخل بافت تاریخی جلفا تسهیل گردیده است.

انطباق طرح شبکه شطرنجی معابر بر روی بافت تاریخی جلفا با احداث خیابان های سواره محور (مانند: حکیم نظامی، توحید و مهرداد) در تکه تکه کردن بافت و ایجاد گسست فضایی اثرگذار بوده اند. این اقدام در تضاد با اصل سلسه مراتب دسترسی در محلات تاریخی ایرانی بوده است. این مقایسه نشان می دهد که نگرش برنامه ریزی جامع در رویارویی با بافت های تاریخی، چگونه سبب از بین رفتن ساختار کالبدی جلفا گردیده است. طرح های توسعه شهری اصفهان در دوران معاصر که بدون توجه به ارزش های فرهنگی بافت های تاریخی تدوین شده اند، تنها به گسست فضایی و ایجاد تغییر در فرم کالبدی محله منتج نگردیده اند بلکه بواسطه این طرح ها، مرزهای تاریخی جلفای اصفهان دچار آسیب گردیده اند و هویت اجتماعی این ناحیه بواسطه مهاجرت هایی از درون به بیرون و از بیرون به درون دچار بحران گردیده است.

تخریب و نوسازی های ناهماهنگ با بافت تاریخی

در دوران معاصر بافت تاریخی محله جلفا تحت تاثیر توسعه شهر و مدرنیسم دستخوش مشکلات عدیده ای شده است. در واقع عدم توجه به طراحی و برنامه ریزی شهری زمینه گرا، نادیده گرفتن ارزش های کالبدی و غیر کالبدی موجود در بافت و اجرای طرح های شتابزده منجر به کمرنگ شدن ارزش های تاریخی آن گردیده است. خلیلی (1382) می نویسد: "اگر در محله سنگتراشان که یکی از محله ای بسیار قدیمی منطقه جلفا است و زمان ساخت آن به دوره صفویه می رسد، قدم زنان به سمت محله تبریزی ها پیش بروید، در کنار سردر خانه های خشتی و گلی و کلیساهای قدیمی، خانه های نوساز ناهمگون را می بینید که شیشه های رفלקس سبز رنگ و سنگ های مرمرین آنها هویت تاریخی جلفا را به چالش می کشد" [24].



شکل 4: نوسازی ناهماهنگ و بلند مرتبه سازی در بافت تاریخی جلفا سبب ایجاد تغییرات فضایی در آن گردیده است [25].

به واقع آنچه بعنوان طرح حفاظت از محله جلفا تدوین گردیده است، در پایین ترین سطح موفق به اجرای برنامه ای یکپارچه در خصوص ضوابط طراحی معماری و کاربرد مصالح ساختمانی در بافت تاریخی نبوده اند. چند مدیریتی بودن بافت تاریخی جلفا از عمده مشکلات پیاده سازی طرح های حفاظت در آن بوده است. بعلاوه عدم توانایی سازمان میراث فرهنگی در تامین بودجه مرمت خانه های تاریخی به ثبت رسیده، عدم خریداری و یا تغییر کاربری این املاک توسط سازمان های دولتی، و ارزش گذاری

آنها با مبلغی بسیار پایین تر از دیگر املاک موجود در بافت سبب پیدایش فرآیند تخریب املاک توسط مالکان گردیده است. تخریب و نوسازی ها ناهماهنگ با بافت که دلیلی بر ناکارآمد بودن سیاست ها و برنامه های مدیریت بافت های تاریخی است، سیمای امروز جلفا را در مقایسه با منظر تاریخی آن دچار تغییرات گسترده ای ساخته است (شکل 4).

استقرار مسلمانان در جلفا و مهاجرت ارامنه

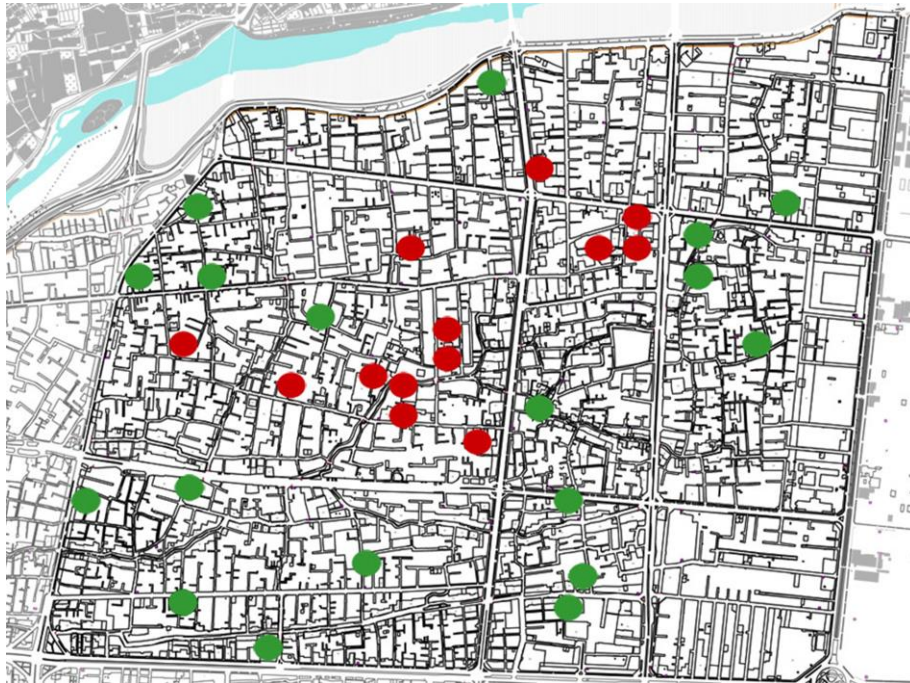


شکل 5: عبور خیابان حکیم نظامی از داخل بافت تاریخی جلفا سبب گسسته شدن بافت و از بین بردن مرزهای تاریخی آن گردیده است [25].

شبکه معابر پیش بینی شده در طرح های توسعه شهری اصفهان در دوران معاصر، بدون در نظر گرفتن زمینه و بافت محله تاریخی به همراه نظام ساخت و ساز ناهمگون با بافت، حیات تاریخی و اجتماعی جلفا را دچار مشکل گردانیده است. در نظام سنتی شهرسازی ایران، قلمرو محله حریم مشخصی است که تقریباً برای تمامی ساکنین محله شناخته شده بود و ضمن آن که توسط یک راه اصلی خود را به بازار شهر یا امتداد راه اصلی منتهی به بازار وصل می کرد، به همان ترتیب خود را از فضای عمومی و پر تحرک آن دور نگه می داشته است [17]. این قلمرو در تفکیک فضایی، اتحاد و ایجاد همبستگی بین گروه های اجتماعی ایفای نقش می کند. عوامل مختلفی باعث ایجاد ارتباط، اتحاد و همبستگی اجتماعی در محلات می شده است، مانند دین و مذهب (محله مسلمان ها، محله یهودی ها، محله ارامنه). به این ترتیب ترکیب اجتماعی ساکنان بسیاری از محله ها از گروهها و قشرهایی همانند و منسجم تشکیل یافته بود.

بسیاری از محققین معتقدند جامعه شهری ایران در طول تاریخ خود به یکپارچگی و همبستگی لازم نرسید و در مقابل چنین یکپارچگی و همبستگی در سطح محلات شهری ایجاد شد که باعث مشارکت ساکنین در امور محله شان گردید [5-6,9]. با از بین رفتن قلمرو محله جلفا، ساختار اجتماعی در هم آمیخته ای پدید آمده است که آن را در تضاد با بنیان مذهبی و قومی خود قرار داده است. بواسطه این تغییر، موجی از جمعیت جدید شهر که اغلب مسلمانان هستند در این مکان استقرار یافته و جلفا را از محله ای صرفاً ارمنی نشین خارج ساخته اند (شکل 5). اصائلو (1389) در این باره می نویسد "در دوره پهلوی به دلیل گسترش شهر اصفهان و ازدیاد جمعیت گروهی از مسلمانان در محلات اقلیت ساکن شدند" [18]. اگر چه طرح های توسعه شهر اصفهان در دوران معاصر در از بین رفتن مرزهای تاریخی جلفای اصفهان اثر گذار بوده اند، ولی نقش برنامه ریزان شهری در تقویت و بازآفرینی کانون اجتماعی ارامنه، به عنوان عاملی دیگر در پیدایش تغییرات فضایی در بافت تاریخی مورد سوال است. مسلمانان پس از استقرار در جلفا به احداث مساجد و مراکز مذهبی در محله ارامنه نشین مبادرت نموده اند. این امر در تقلیل حس تعلق و تغییر ساختار اجتماعی بافت تاریخی اثر گذار بوده است (شکل 6). این عدم توجه از سوی برنامه ریزان شهری زمینه ای را در مهاجرت ارامنه جلفا به خارج از ایران فراهم ساخته است که در کاهش جمعیت ارامنه، تضعیف جایگاه اجتماعی آنان و ایجاد تغییر در ساختار اجتماعی جلفا گذار بوده است. اصائلو در این باره می نویسد: "پس از پیروزی انقلاب اسلامی، جمعیت

مسیحی شهر اصفهان به دلیل مهاجرت به امریکا و کانادا به طور چشمگیری کاهش یافت بطوریکه جمعیت 6780 نفری آبان سال 1355 به 5838 نفر در آبان 1375 رسید [18].



■ کلیساهای ارامنه ■ مساجد و اماکن مذهبی مسلمانان

شکل 6: مساجد و اماکن مذهبی مسلمانان در محله ارامنه جلفا [26].

تقلیل کیفیت فضاهای عمومی محله ای

کیفیت، چگونگی یک چیز یا یک پدیده می باشد که تأثیر عاطفی و عقلانی خاصی بر انسان میگذارد. کیفیت باعث تمایز پدیده ها از هم شده و میتواند حاصل فرم (کیفیت‌های صوری یا فرمال)، عملکرد (کیفیت عملکردی) و یا معنا (کیفیت مفهومی) باشد [27]. در مواجهه با سنجش کیفیت یک عنصر شهری نظیر فضای عمومی محله باید دو نوع برداشت از مفهوم کیفیت مد نظر قرار گیرد. یعنی مجموعه ای از ارزش ها و مقیاس ها که قابل اندازه گیری هستند (نظیر فرمها، اشکال مورد استفاده، تناسبات فضایی و غیره) که مربوط به خود محیط بوده و مستقل از افراد استفاده کننده می باشند. از طرف دیگر مجموعه ای ارزشهای ذهنی و روانی هم وجود دارند (نظیر زیبایی، راحتی و آسایش، احساس تعلق به محیط و غیره) که از افراد استفاده کننده از محیط نشأت میگیرد و ماهیتی درونی دارند. ترکیب این دو نوع ارزش و معیار است که در مجموع سازنده کیفیت محیط بوده و برای ایجاد یک فضای عمومی با کیفیت در مقیاس محله می بایست مدنظر قرار گیرد. کاهش مطلوبیت شاخصه های کیفی در فضاهای عمومی شهری (و محله ای) یکی از مشکلاتی است که شهرهای امروز ایران با آن دست به گریبانند و از آنجا که فضاهای عمومی محله، تجلی مکانی کانون های اجتماعی محلی و حضور اهالی میباشند، اثر متقابل کاهش کیفیت فضاهای عمومی محله ای بر تنزل کیفیت زندگی اجتماعی محلی، عمق و ابعاد این مشکل را روشن تر میسازد. فضاهای عمومی در محله جلفا دارای کیفیتی در جهت برگزاری جشن ها و فستیوال های ارامنه هستند که می تواند در جهت ایجاد حس تعلق

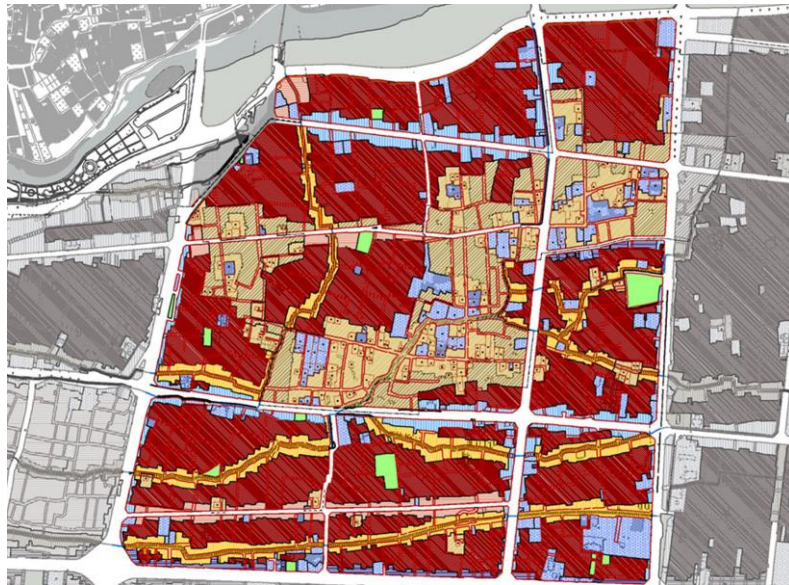
و افزایش غنای فرهنگی شهر موثر باشند. با این وجود تسهیل ورود خودرو تا اعماق بافت و به داخل فضای عمومی محله حاکی از غلبه محورهای سواره بر حرکت پیاده و تقلیل کیفیت این فضاها است. نتیجه این نوع نگرش در برنامه ریزی بافت های تاریخی، کاهش کیفیت فضاهای عمومی محله ای و به دنبال آن تضعیف تعاملات اجتماعی در جلفا را به همراه داشته است (شکل 7).



شکل 7: میدان تاریخی جلفا. نفوذ خودرو به عمق بافت تاریخی و عدم نمایش فضای عمومی با کیفیت [17].

افزایش قیمت زمین و روند تغییر فرم از محوطه تاریخی به قطب تجاری

ترقی اقتصادی زمین در محدوده جلفا به تهدیدی بسیار جدی برای ساختار فضایی آن تبدیل گردیده است. مالکان و صاحبان خانه های قدیمی که دارای خانه هایی با متراژ های بالا هستند با تخریب خانه های خود و بلند مرتبه سازی سعی در ایجاد موقعیت اقتصادی مناسب تری برای خود هستند. این در حالی است که نظام مدیریت بافت تاریخی در تامین هزینه های کامل مرمت و نگهداری و یا اعطای کاربری های دولتی، خدماتی و فرهنگی به خانه های تاریخی ناتوان بوده است. شبکه معابر احداث گردیده که سبب گسست فضایی و محو شدن مرزهای تاریخی جلفا شد، امروزه با بلند مرتبه سازی هایی برای اهداف تجاری در کنار محور خود مواجه گردیده است. شکل 8 نشان می دهد که چگونه افزایش قیمت زمین در این ناحیه سبب بلند مرتبه سازی های مسکونی در داخل بافت تاریخی و تجاری در محور گذرها گردیده است. احداث چندین مجتمع تجاری با شیوه مدرن به همراه بلند مرتبه سازی های مسکونی سبب تغییر چهره جلفا از بافتی تاریخی- فرهنگی به قطبی تجاری- اقتصادی گردیده اند. اثرات افزایش قیمت زمین در جلفا در دوران کنونی و عدم توانایی سازمان های دولتی مسئول در مهار و یا تدوین طرح حفاظتی جامع برای جلفا سبب از بین رفتن قسمت عمده ای از بافت تاریخی و تضعیف کانون اجتماعی آرامنه در این بافت گردیده است. شکل 8 به خوبی روند تغییرات فضایی در جلفا را تحت عوامل مختلف اشاره شده به نمایش می گذارد. این عوامل به همراه هم در پایه گذاری روندی افولی در جلفا موثر بوده اند. از یک سو سود جویی اقتصادی سرمایه داران و ناتوانی مالکان در تامین هزینه های حفظ و نگهداری زمینه تغییرات فضایی ناهماهنگ با بافت را شدت بخشیده است. از سوی دیگر این تغییرات فضایی سبب تضعیف کانون های اجتماعی آرامنه و تبدیل جلفا از محله ای ارمنی نشین به محله ای مسلمان-ارمنی نشین گردیده است.



یک طبقه دو طبقه چهار طبقه پنج طبقه

شکل 8: نقشه ارتفاعات ابنیه در محله تاریخی جلفا [26].

8- نتیجه گیری

تا قبل از دوران معاصر محله های شهری ایران دارای محدوده ی مشخص، ترکیب اجتماعی متجانس و هویت مدار و به لحاظ اقتصادی دارای خودکفایی نسبی بوده است. امروزه بواسطه طرح های جامع توسعه شهر و عدم برنامه ریزی زمینه گرا، ساختار فضایی این محلات دچار تغییر گردیده است و آنان را در روند افول ارزش های تاریخی و فرهنگی خود قرار داده است. این پژوهش با هدف بررسی عوامل موثر در پیدایش تغییرات فضایی در محله تاریخی ارامنه اصفهان صورت پذیرفت. نتایج این پژوهش نشان می دهد که طرح های جامع توسعه شهر که از طرح های شهری دوران مدرنیسم نمونه برداری شده اند، بواسطه عدم شناخت زمینه و ساختار محلات تاریخی سبب ایجاد گسست فضایی در جلفا گردیده اند. این عامل به همراه نبود مدیریت یکپارچه در نظارت بر ساخت و سازهای درون بافت تاریخی و حفاظت از آن، و عدم توجه برنامه ریزان شهری در تقویت و بازآفرینی جایگاه اجتماعی ارامنه در جلفا از دیگر عوامل موثر در پیدایش این روند رو به افول بوده اند. امروزه افزایش بی سابقه قیمت زمین در جلفا این روند را شدت بخشیده است. این روند سبب تغییر فرم فضایی جلفا از منظری تاریخی- فرهنگی به قطبی تجاری- اقتصادی گردیده است. متوقف نمودن روند رو به افول در بافت تاریخی جلفا نیازمند تدوین طرح حفاظت و مشخص نمودن متولی اجرای آن است. این طرح باید با رویکرد تقویت و بازآفرینی کانون های اجتماعی ارامنه به منظور افزایش مشارکت محلی در حفاظت از بافت تاریخی و همچنین بازیابی هویت تاریخی و فرهنگی در جلفا تدوین شود. صرفنظر نمودن از تدوین چنین طرحی می تواند این روند رو به افول را سرعت بخشیده و سبب نابودی منظر فرهنگی جلفا بعنوان بخشی از میراث فرهنگی ملی گردد.

منابع

- [1] Mumford L. the city in history: its origins, its transformations, and its prospects, Fine Communication, 1961.
- [2] Smith ME. The archaeological study of neighborhoods and districts in ancient cities. Journal of Anthropological Archaeology, 29 (2): 137-154, 2010.
- [3] اشرف، ا. ویژگی های شهرنشینی در ایران دوره اسلامی، نامه علوم انسانی، شماره 4، دوره اول، تهران، 1353.
- [4] سلطان زاده، ح. مقدمه ای بر تاریخ شهر و شهرنشینی در ایران، چاپ دوم، امیرکبیر، تهران، 1367.
- [5] حبیبی، س.م. از شار تا شهر، تحلیلی تاریخی از مفهوم شهر و سیمای کالبدی آن، چاپ سوم، دانشگاه تهران، تهران، 1380.
- [6] شیعه، ا. با شهر و منطقه در ایران، دانشگاه علم و صنعت، تهران، 1384.
- [7] فلامکی، م. باز زنده سازی بناها و شهرهای تاریخی، چاپ سوم، دانشگاه تهران، تهران، 1374.
- [8] نقی زاده، م.، درودیان، م. تبیین مفهوم گذار در مبانی هویت تمدن ایرانی، هویت شهر، دو فصلنامه هنر و معماری واحد علوم و تحقیقات دانشگاه آزاد اسلامی، شماره 3، سال دوم، پاییز و زمستان، 1387.
- [9] پاکزاد، ج. بررسی تطبیقی شهرهای ایرانی و اروپایی برای ریشه یابی موانع تاریخی مشارکت مدنی، فصلنامه صفا، شماره 37، دانشگاه شهید بهشتی، تهران، 1380.
- [10] توسلی، م. ساخت شهر و معماری در اقلیم گرم و خشک، پیام و پیوند نو، تهران، 1381.
- [11] ثقه الاسلامی، ع.، امین زاده، ب. بررسی تطبیقی مفهوم و اصول به کار رفته در محله ایرانی و واحد همسایگی غربی، هویت شهر، شماره سیزدهم، سال هفتم، 33-45، 1392.
- [12] حبیب، ف. رویکرد پایداری در متن شهرسازی، علوم و تکنولوژی محیط زیست، دوره نهم، شماره یک، 1386.
- [13] پوراحمد، ا.، یزدانی، م.ح. تاثیر مدرنیسم بر تحولات کالبدی شهرهای ایرانی - اسلامی نمونه تبریز، تحقیقات جغرافیایی 22، 1، 52-29، 1386.
- [14] ثقه الاسلامی، ع. رویکردی تحلیلی به مفهوم محله در شهرهای معاصر ایران، رساله دکترای شهرسازی، دانشگاه آزاد اسلامی واحد علوم و تحقیقات، تهران، 1387.
- [15] درهوهانیان، ه. تاریخ جلفای اصفهان، نشر زنده رود، اصفهان، 1379.
- [16] دلاواله، پ. سفرنامه. ترجمه: شعاع الدین شفا، چاپ دوم، انتشارات علمی و فرهنگی، تهران، 1381.
- [17] سازمان نوسازی و بهسازی شهر اصفهان، نقشه ها و تصاویر محله تاریخی جلفای اصفهان، اصفهان، 1394.
- [18] اصائلو، ح. مرمت شهری و باززنده سازی کانون های اجتماعی و آسیب شناسی در بافت تاریخی محله جلفای اصفهان، هویت شهر، سال پنجم، پاییز و زمستان، صفحات 17-26، 1389.
- [19] تاریخچه طرح های توسعه شهری اصفهان، پایگاه اینترنتی اصفهان، <http://www.isfp.ir/web/urban/82>، بازدید 1394/07/01.
- [20] توسلی، م. اصول و روش های طراحی شهری و فضاهای مسکونی در ایران، مطالعات و تحقیقات شهرسازی و معماری ایران، تهران، 1376.
- [21] سعیدنیا، ا. شهر قم در شهرهای ایران، جلد سوم، به کوشش محمد یوسف کیانی، انتشارات جهاد دانشگاهی، تهران، 1368.
- [22] شفقی، س. جغرافیایی شهری اصفهان، انتشارات دانشگاه اصفهان، اصفهان، 1381.
- [23] نگارندگان.

[24] خلیلی، و. نصف جهان را متری یک میلیون تومان می فروشند، پایگاه اینترنتی خبرگزاری میراث فرهنگی، <http://chn.ir>. بازدید 1394/07/10.

[25] دانشگاه هنر اصفهان. تصاویر هوایی بنای تاریخی مارتا پیترز، اصفهان، 1394.

[26] مهندسین مشاور نقش جهان پارس. بازنگری طرح تفصیلی منطقه پنج اصفهان، شهرداری اصفهان، 1385.

[27] گلکار، ک. مولفه های سازنده کیفیت طراحی شهری، دوفصلنامه صفا، شماره 32، 38-61، 1380.