

RIVER ARNO AS A GREEN INFRASTRUCTURE

Keywords: Multifunctionality; Connectivity; Public Space

Marta Buoro Ph.D. candidate at the Department of Architecture, curriculum in Landscape Architecture, University of Florence

Enrico Falqui Professor of Green Systems Planning and Scientific Curator of the international seminars *Open Session On Landscape*, Department of Architecture, University of Florence

A Green infrastructure is defined by B. McMahon and M. Benedict, (2006); as an interconnected network of green spaces that concerns natural ecosystems values and functions and provides associated benefits to human population.

Other authors show that a green infrastructure is a “smart” conservation that addresses the ecological and social impacts of sprawl and the accelerated consumption and fragmentation of open land in peri-urban areas (U.G. Sandstrom, 2002; I. Niemelä, 2010; D. Sijmons, 2012; P. Gomez-Baggethun and S. Burton, 2013).

In addition to these recent definitions, Landscape Ecology began to consider river basins as landscape infrastructures composed by a mosaic of ecosystems, ecological connections and a dynamic structure of corridors, buffer zones and an Eco-fields complex System. Therefore, recently some authors gave a new definition of green infrastructure (N. Williamson) that encompasses a wide variety of natural and restored native ecosystems and landscape features that make up a system of “hubs” and “links.” Working on the hypothesis, suggested by Landscape Urbanism’s theories and applications, that a river can be considered as a green urban landscape infrastructure, the project proposed by the DIDA’s LAB “Architecture and the city” of the University of Florence, led by E. Falqui and A. Capestro, assumed Arno River as an urban linear corridor. The river runs through the city of Florence, dividing it into two parts, from the south-eastern entrance and the North-western exit of the river out of town.

This linear urban corridor is composed by 5 sections as the following:

- a rural-urban south-east area (entrance)
- a peri-urban mixed area
- a core urban area composed by the historical centre and the twentieth century urban growth
- a peri-urban mixed and complex area
- a rural-urban north-western area (exit)

This Water infrastructure that runs through the city, is perceived by the inhabitants, in some parts of its course, as a barrier, an element that instead of connecting divides; Each working group has developed a site-specific project, based on a common concept: to rebuild the connective structure between the city and the river, implementing biodiversity and defining social functions within several voids and public spaces. The design process, conducted with a trans-disciplinary approach, used architecture as a tool for a new landscape design, introducing new elements and new materials to regenerate vital links of the landscape structure of the Arno.

The result is a green landscape infrastructure, which is fundamental pivot of life and development of the city and the lives of its inhabitants, giving rise to a waterfront of historical value that encompasses a wide variety of activities and gives positive contributions in shaping the urban form and providing a framework for growth.

RIVER ARNO AS GREEN INFRASTRUCTURE: A RIVER OF KNOWLEDGE

ARCHITECTURE & THE CITY
DIDA'S LAB
UNIVERSITY OF FLORENCE

| | | | |
|---|---|--|---|
| VITTORIO VENETO SQUARE • MEND THE URBAN FABRIC • GIVE IDENTITY TO THE SQUARE • CREATE NEW PERMEABILITIES • CONNECT THE HISTORICAL CASTINE'S PARK WITH ARCONROSSO PARK, DESIGNING A UNIQUE PARK CONNECTING BOTH RIVER BANKS. WORKING GROUP: G. Di Benedetto - D. Pedrini - S. Pianti S. Sacchetti - R. Salvati - T. Sacchi | BECCARIA SQUARE • REPROGRAM BECCARIA SQUARE AS AN ACCESSIBLE PUBLIC SPACE • CONNECT SANTA MARIA NOVELLA TRAIN STATION WITH BALDISSERA MILITARY BASE. • CONNECT BOTH THE RIVER BANKS THROUGH THE "FEL ROUGE" PATH. WORKING GROUP: C. Ottaviani - G. Lanzi | MADONNONE DISTRICT • OPEN UP THE DISTRICT TO THE CITY CREATING NET-WALKS • MEET THE NEEDS OF THE INHABITANTS OF THE DISTRICT • CHARACTERISE EACH PATH WITH SPECIFIC THEMATICS • TRANSFORM THE DISTRICT IN A NEW CENTRALITY OF THE CITY WORKING GROUP: M. Conti - S. Renucci | |
| EX- CAMPING MICHELANGELO AND SAN NICCOLÒ'S BANK • REPROGRAM THE VOID • CREATE A NEW PARK • A "FEL ROUGE" PATH CONNECTING HISTORICAL CENTRE WITH THE HILL'S PARKS SYSTEM. WORKING GROUP: S. Frenzulli - C. Salvadori - S. Lucarelli - M. Pisto - C. Tassinari - C. Valgomeri | BELLARIA • DESIGN A NEW DIDACTIC POLE • REGUALIFY BOTH RIVER BANKS OF THE PROJECT AREA • CREATE A NEW LINK BETWEEN THE BANKS THROUGH GREEN SPACES AND BY DESIGNING A NEW PEDESTRIAN BRIDGE WORKING GROUP: G. Di Benedetto - D. Pedrini - L. Pianti S. Sacchetti - R. Salvati - T. Sacchi | ANCONELLA DISTRICT • CONNECT THE RIVER BANKS BY DESIGNING A NEW PEDESTRIAN CONNECTION • REGUALIFY THE URBAN PARK • GIVE IDENTITY TO THE PARK THROUGH LABS CONNECTED TO THE DISTRICT'S ACTIVITIES WORKING GROUP: S. Del - F. Di Santoro - M. Melani M. Paoletti - C. Sami - M. Vanni | ROVEZZANO DISTRICT • CONNECT THE PERI-URBAN FABRIC WITH THE RURAL ZONE BY REMEDIATING THE TWO ENVIRONMENTS THROUGH NEW FUNCTIONS • DESIGN A NEW CULTURAL PARK WORKING GROUP: N. Corbelli - A. Colonna - F. Orignoni - F. Marzulli - A. Piccoli - L. Pignatelli - I. Sisti - G. Buoro |

DESIGN PLAN

PROJECT AREA - ROVEZZANO

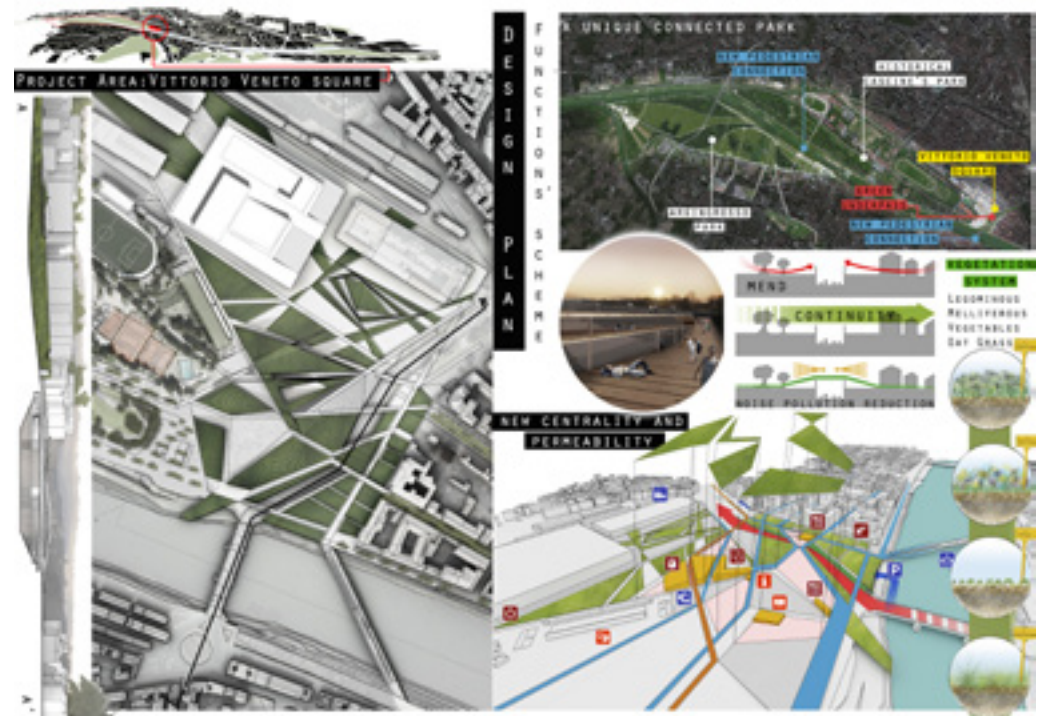
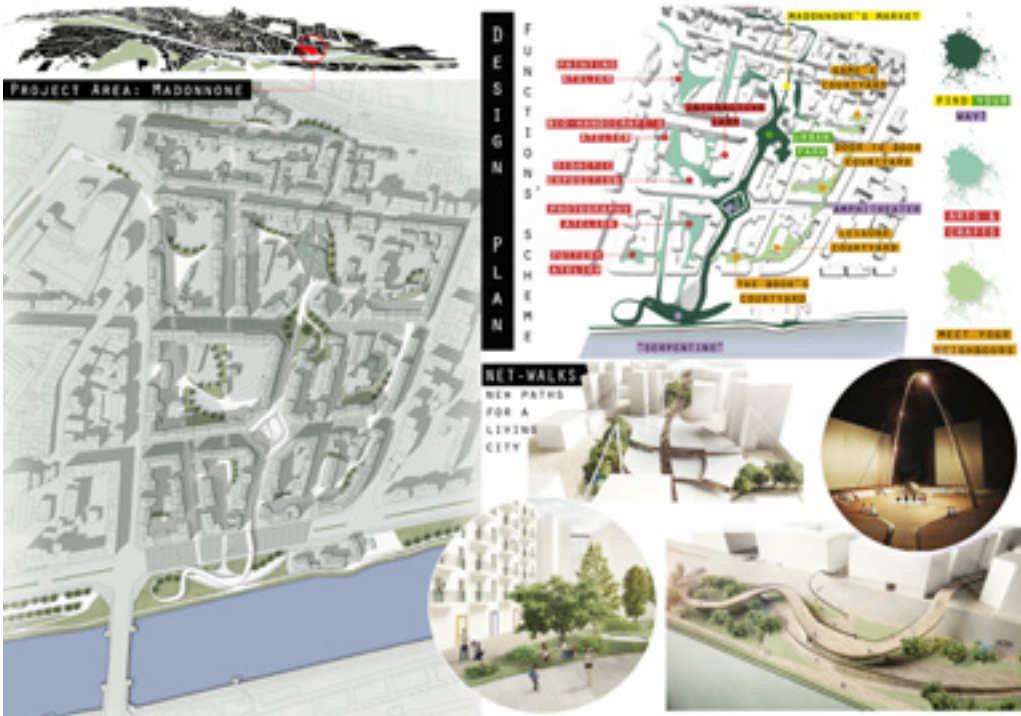
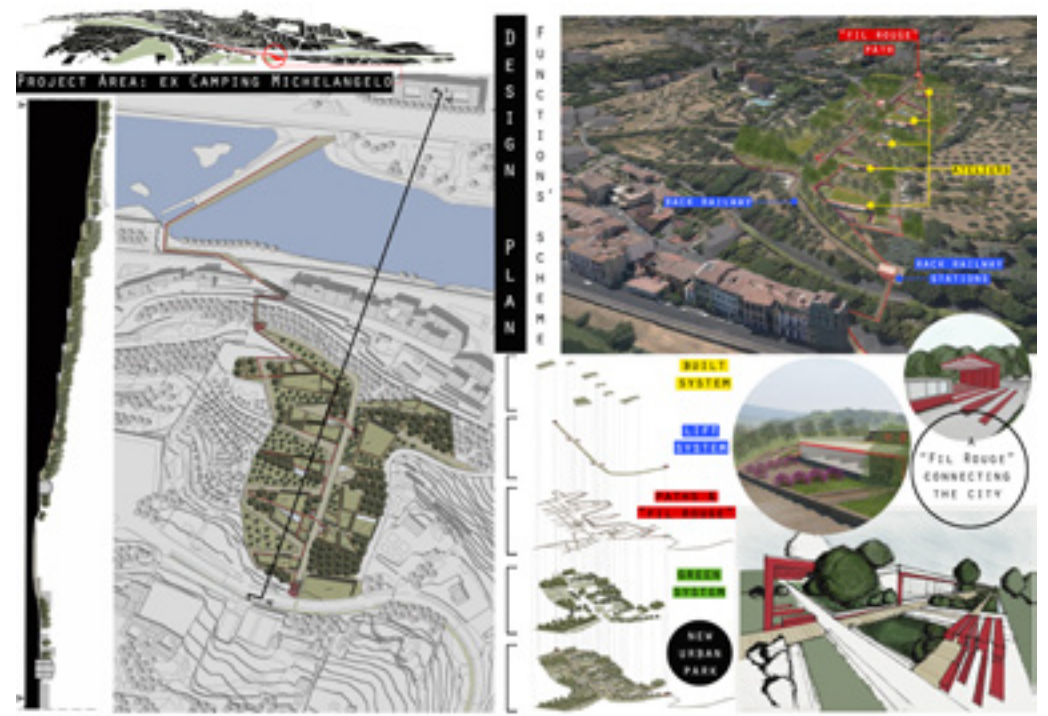
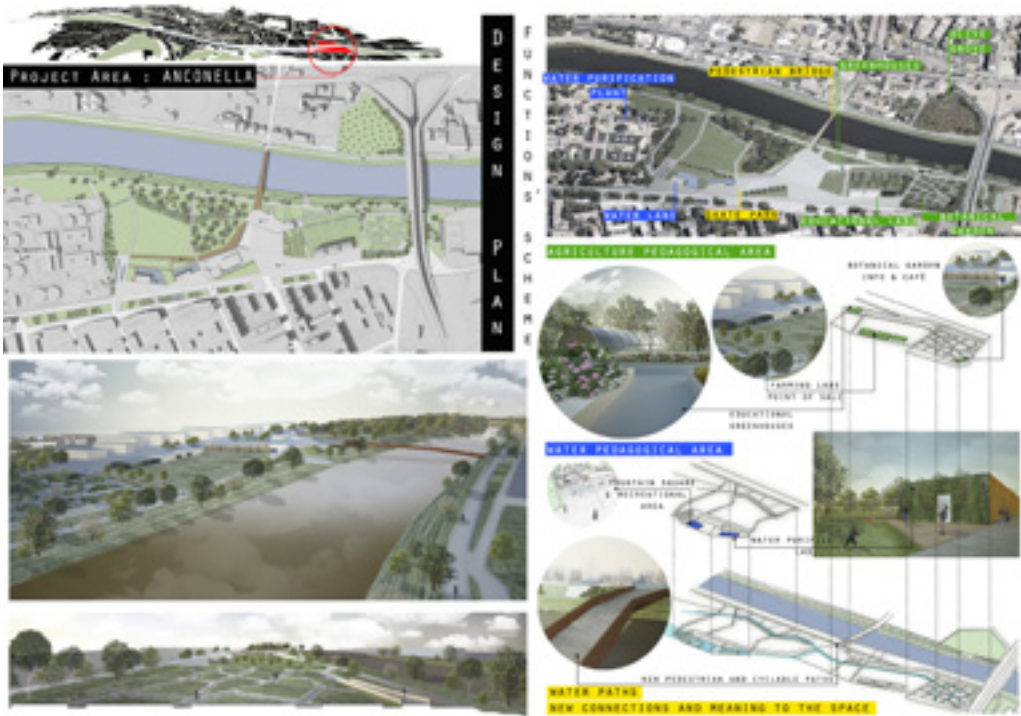
DESIGN ELEMENTS

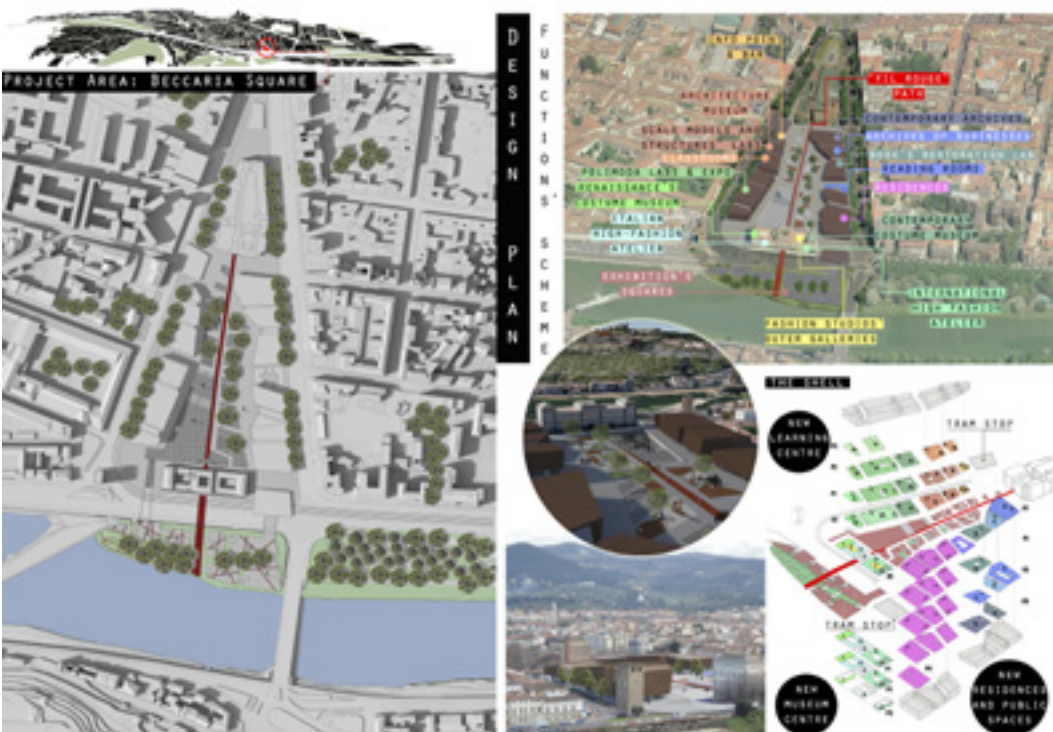
- BOCCACCIO GARDEN
- LANDSCAPE SYSTEM
- WOOD SHELL
- NEW MEANINGS AND USES TO PUBLIC SPACES
- KNOWLEDGE IN A GARDEN: THE 100 NOVELS BY G. BOCCACCIO'S DECIPHERING REVEALED THROUGH BOTANIC SPECIES AND 100 ELEMENTS
- THE RELATIONSHIP WITH THE RIVER AND THE CITY GIVING ACCESSIBILITY TO THE NATURAL SYSTEM

THE BOCCACCIO GARDEN

- LUCK x 62
- RADICES x 91
- NATURE x 90
- LOVE x 17
- CUBE
- PERGOLA
- COURTYARD
- WAVE

100 ELEMENTS = 100 NOVELS





LO SPAZIO CONTESO

Parole chiave: Malinteso; Limite; Spazio

Silvia Dalzero Docente a contratto, Politecnico di Milano

È iniziato il tempo del mondo finito, diceva Paul Valery. Si vive nell'era delle partizioni, delle divisioni, delle frontiere che si fanno testimoni di realtà misteriose, mutevoli, spesso abitate da genti 'in attesa', da aspiranti cittadini in sosta, sulla porta, incastrati in un mondo parallelo, atemporale, avulso da ogni comune definizione e cognizione. Un mondo che dichiara il suo essere luogo di transizione nel quale prende forma un terzo spazio il cui centro è al suo interno, in cui tutto si confonde, si mescola in una sorta di ritorno al caos iniziale, a uno stato primigenio senza 'misura'. Una dimensione ridotta sovente a ridicolo corridoio e, più spesso, a spazio attraversato, non percepito in cui, incontrastato, il 'malinteso' dimora e dove il disordine regna sovrano. Pensare a luoghi dove il malinteso si dichiara può essere, allora, un modo per contrastare una ricerca di tutti uguali, una ricerca di globalizzazione, di standardizzazione che porta, inevitabilmente, a una sostanziale omologazione e quindi a un rifiuto dell'altro da se. Le Terre di confine si dimostrano, quindi, spazi che uniscono e al contempo dividono, spazi sul punto di esplodere, che non hanno alcuna definizione compiuta nonostante ne sia certa l'esistenza e l'importanza dal momento che, sempre più spesso, si fanno 'Terre miraggio', Terre abitate da genti in fuga da Paesi in guerra, da Paesi poveri o vittime di regimi assolutisti che, in qualche modo, usano lo spazio conquistato in modi e forme diverse ma pur sempre orientate a favorire un cambiamento: socio-politico e culturale-ambientale.

Parallelamente a questa realtà multiforme si attesta anche un uso smodato di termini quali: rete, modernità liquida, de-territorializzazione. Termini che accompagnano l'affermarsi di una topografia della globalizzazione teorizzata come superamento della topografia del confine, dell'istituzione per antonomasia dello Stato e prospettano un mondo senza confini, s-confinato che, in pratica, si pone in accordo allo s-confinamento immateriale, al movimento virtuale ovunque pubblicizzato ma che, di fatto, trova nella materialità del confine ovvero nella costruzione di muri il cortocircuito primo dell'era moderna.

Si assiste, infatti, alla moltiplicazione spregiudicata, alla sovrapposizione interna persino a uno stesso ordine politico-giuridico di muri costruiti per proteggere o per 'conquistare', muri di cemento o di filo spinato, muri iper-tecnologici o di sabbia e bidoni, muri che crollano e altri in costruzione, di carattere razzista, religioso, economico o politico. Innalzare un 'fronte' contro un nemico che non minaccia alcuna guerra, in pratica, si fa garante di un certo 'controllo', serve a mantenere desta la vigilanza su un'entità altra che lo stesso H.Melville in Moby Dick riconosce quale bisogno monomaniacale di imporre una 'linea', in questo caso alla fluidità del mare, oltre la quale non andare, un muro che il capitano Achab identifica nella balena bianca e che nel mare trova campo di vendetta, area gioco entro cui regole e norme devono essere rispettate, una dimensione che, se declinata all'attuale realtà politico-territoriale, assume forme sempre diverse e sempre uguali ma in ogni caso disposte al confronto-scontro fra moltitudini di genti in 'viaggio'.