

Notiziario della Soprintendenza per i Beni Archeologici della Toscana

7/2011





MINISTERO
PER I BENI E
LE ATTIVITÀ
CULTURALI

MINISTERO PER I BENI E LE ATTIVITÀ CULTURALI
SOPRINTENDENZA PER I BENI ARCHEOLOGICI DELLA TOSCANA

Notiziario
della Soprintendenza
per i Beni Archeologici
della Toscana

7/2011

Notiziario della Soprintendenza per i Beni Archeologici della Toscana
Periodico annuale

Direttore responsabile: Fulvia Lo Schiavo.

Coordinamento: Mario Iozzo.

Redazione: Francesca Galli.

Segreteria di redazione: Elisabetta Mari.

Apparato iconografico: tutte le illustrazioni si devono agli autori, tranne dove diversamente indicato.

Indirizzo redazione: Soprintendenza per i Beni Archeologici della Toscana
via della Pergola, 65; 50121 Firenze
tel. +39.055.2357.780; *fax* +39.055.2357.759

Progetto grafico e impaginazione: All'Insegna del Giglio s.a.s.

Edizione e distribuzione: All'Insegna del Giglio s.a.s.
via della Fangosa, 38; 50032 Borgo S. Lorenzo (FI)
tel. +39.055.8450.216; *fax* +39.055.8453.188
sito web www.edigiglio.it; *e-mail* redazione@edigiglio.it



All'Insegna del Giglio

Indice

Indice degli autori dei contributi	XI
Abbreviazioni bibliografiche	XIII
Presentazione	XV
Editoriale	XVI
Norme editoriali	XVII

SAGGI

San Casciano Val di Pesa (FI), località Ponterotto: l'edificio tardo ellenistico <i> Lorella Alderighi, Agnese Pittari</i>	3
Fucecchio (FI). Strade d'età medievale e moderna nel Valdarno Inferiore. Le indagini archeologiche del 2011 <i> Lorella Alderighi, Andrea Vanni Desideri, Valentina Cabiale, Martina Filippi, Silvia Leporatti</i>	21
Il suburbio orientale di Lucca tra età romana e Medioevo: lo scavo 2011 in Via Elisa-Via dei Fossi ("Casa Betania") <i> Giulio Ciampoltrini, Alessandro Giannoni, Valeria Mongelli</i>	37
Casale Marittimo (PI). La tomba a fossa G dalla necropoli di Casa Nocera: nuovi dati <i> Anna Maria Esposito, Stefano Sarri, Rita Esposito, Elisa Pucci</i>	65
Rilievi funerari con Eroti nella Collezione Piccolomini di Pienza <i> Gabriella Barbieri</i>	73
Rinvenimenti archeologici lungo la E 78 tra Campagnatico e Civitella Paganico (GR): contributo per una Carta Archeologica della provincia di Grosseto <i> Giuliana Agricoli, Gabriella Barbieri, Teresa Cavallo, Massimo De Benetti, Andrea Magno, David Tuci, Maria Angela Turchetti, Nicoletta Volante</i>	81
Istia d'Ombrone (GR). Archeologia urbana: notizie preliminari sulle indagini in Via di Mezzo e Piazza Felice Cavallotti <i> Gabriella Poggesi, Elena Chirico, Matteo Colombini, Alessandro Sebastiani</i>	97
Alberese (GR). Il riparo funerario e le evidenze minerarie al Poggio di Spaccasasso: campagne di scavo 2008-2011 <i> Nicoletta Volante, Paolo Machetti, Fabrizio Mazzarocchi, Giovanna Pizziolo, Carlo Tessaro</i>	105

NOTIZIE

Massa Carrara	
Pontremoli (MS). Castello del Piagnaro: scavi archeologici nella "manica" <i> Roberta Iardella, Emanuela Paribeni</i>	118
Zeri (MS). Ricerche archeologiche sul territorio comunale <i> Roberta Iardella, Rita Lanza, Emanuela Paribeni</i>	120
Mulazzo (MS). Località Talavorno, chiesa di San Benedetto: indagini nel luogo di rinvenimento della statua stele Talavorno I <i> Roberta Iardella, Silvia Landi, Emanuela Paribeni, Ivo Tiscornia</i>	124
Fivizzano (MS). Equi Terme: nuove ricerche alla Tecchia preistorica <i> Roberta Iardella, Alessandro Palchetti, Emanuela Paribeni</i>	128
Lucca	
L'archeologia nel percorso del Luccamust – Memoria Urbana Società e Territorio <i> Elisabetta Abela, Susanna Bianchini</i>	132
Lucca. Gli scavi per la realizzazione di quattro Isole Ecologiche nel centro storico <i> Elisabetta Abela, Serena Cenni, Maila Franceschini, Irene Monacci</i>	135

In copertina: Cippo etrusco in arenaria, da S. Martino a Frascole (Dicomano, Firenze).
530-480 a.C.

ISSN 2035-5297

ISBN 978-88-7814-555-9

© 2012 All'Insegna del Giglio s.a.s.

Stampato a Firenze nel dicembre 2012

Tipografia Il Bandino

Lucca. Palazzo Orsucci: la <i>domus</i> romana del “fanciullo sul delfino”	139	Firenze. Centro di Restauro: attività 2011	208
<i>Elisabetta Abela, Serena Cenni</i>		<i>Roberto Bonaiuti, Francesca Galli, Gianna Giachi, Marcello Miccio, Pasquino Pallecchi</i>	
Lucca. San Concordio, area ex Officine Gesam-Italgas: indagini 2011 nell’area della prima Officina del gas	144	Firenze. Biblioteca della Soprintendenza per i Beni Archeologici della Toscana	211
<i>Susanna Bianchini</i>		<i>Donatella Venturi</i>	
Lucca. Museo della Cattedrale. Mostra “Il Volto Santo e gli altri segni della devozione. Testimonianze da sepolture murate tra Lucca e la Valdera”	148	Firenze. Il Laboratorio di Archeoantropologia	213
<i>Giulio Ciampoltrini, Consuelo Spataro</i>		<i>Elsa Pacciani</i>	
Lucca. Museo Nazionale di Villa Guinigi. Mostra “La Fanciulla di Vagli. Il sepolcreto ligure-apuano della Murata a Vagli di Sopra”	149	Scarperia (FI). Sant’Agata di Mugello: esperienze di archeologia sperimentale a cura del Gruppo Archeologico Scarperia.	216
<i>Giulio Ciampoltrini, Consuelo Spataro</i>		<i>Luca Fedeli, Paolo Gucci</i>	
Pietrasanta (LU). Il dolio della villa romana sulla via provinciale per Vallecchia: lo scavo in laboratorio	151	Vicchio (FI). Poggio Colla: campagna di scavo 2011 (<i>concessione di scavo</i>)	219
<i>Antonio Campus, Fabio Fabiani</i>		<i>P. Gregory Warden</i>	
Capannori (LU). Sito romano di Via Martiri Lunatesi: campagna di scavo 2011	154	Pontassieve-Vicchio di Mugello (FI). Monte Giovi (<i>concessione di scavo</i>)	222
<i>Alessandro Giannoni</i>		<i>Luca Cappuccini, Benedetta Ficcadenti, Lorenzo Poggiali, Marco Sofia, Gruppo Archeologico di Dicomano</i>	
Altopascio (LU). Badia Pozzeveri: prima campagna di scavo presso l’abbazia camaldolese di San Pietro (<i>concessione di scavo</i>)	158	Dicomano (FI). Frascole, vocabolo San Martino a Poggio: campagna di scavo 2011	225
<i>Antonio Fornaciari</i>		<i>Laura Paoli</i>	
Pistoia		Dicomano (FI). Museo Archeologico Comprensoriale Mugello e Val di Sieve: attività 2011	228
Pistoia. Piazza del Duomo, Ripa del Sale: il sepolcreto medievale della Cattedrale.	164	<i>Luca Fedeli, Laura Paoli</i>	
<i>Giovanni Millemaci, Paola Perazzi</i>		Calenzano (FI). Il castello di Poggio Uccellaia (<i>concessione di scavo</i>)	231
Pistoia. Via Abbi Pazienza: resti della città romana e medievale	165	<i>Laura Torsellini</i>	
<i>Giovanni Millemaci, Paola Perazzi</i>		Sesto Fiorentino (FI). Edificio di età romana lungo l’asse stradale Mezzana-Perfetti Ricasoli	233
Piteglio (PT). Località La Fontana: indagini archeologiche.	166	<i>Prasildo Brilli, Marco Bonanno</i>	
<i>Paola Perazzi, Cristina Taddei</i>		Scandicci (FI). Inventariazione dei reperti preistorici rinvenuti dal Gruppo Archeologico Scandiccese. Considerazioni preliminari	235
Marliana (PT). I resti scheletrici dalla Pieve di Furfalo	168	<i>Omar Filippi, Maria Angela Turchetti</i>	
<i>Silvia Gori, Eleonora Lanza, Valentina Tagliavia, Elsa Pacciani, Paola Perazzi</i>		Capraia e Limite (FI). Villa dell’Oratorio: campagna di scavo 2011	237
Pescia (PT). Località Petano presso Sorana: indagini stratigrafiche 2011	172	<i>Lorella Alderighi, Federico Cantini, Beatrice Fatighenti, Flavia Marani</i>	
<i>Mariavittoria Guerrini, Alessandro Giannoni</i>		Rignano sull’Arno (FI). Castelluccio: campagna di scavo 2011 (<i>concessione di scavo</i>)	240
Monsummano Terme (PT). Mostra “L’Arcaismo e l’Età Classica in Etruria: l’epoca delle città”	175	<i>Silvia Leporatti</i>	
<i>Mariavittoria Guerrini</i>		Montespertoli (FI). Molino San Vincenzo: campagna di scavo 2011	245
Prato		<i>Lorella Alderighi, Günther Schörner, Leonardo Giovanni Terreni</i>	
Carmignano (PO). Località Pietramarina: campagna di scavo 2011 (<i>concessione di scavo</i>).	178	Castelfiorentino (FI). Località Val d’Orlo: l’uso del georadar nella ricerca paleontologica	247
<i>Maria Chiara Bettini</i>		<i>Lorella Alderighi, Giovanni Bianucci, Monica Bini, Adriano Ribolini, Chiara Tinelli, Simone Casati</i>	
Carmignano (PO). Artimino: il Museo Archeologico “Francesco Nicosia”	178	Certaldo (FI). Località Canonica: scoperta e recupero di un delfino fossile.	250
<i>Maria Chiara Bettini, Gabriella Poggesi</i>		<i>Lorella Alderighi, Giovanni Bianucci, Chiara Tinelli, Andrea Petri</i>	
Firenze		Gambassi Terme (FI). Abbazia di San Pietro a Cerreto: intervento di recupero archeologico nella sagrestia.	252
Firenze. Ex Monastero di Sant’Orsola	184	<i>Lorella Alderighi, Marja Mendera, Sabrina Bartali, Carlo Tronti</i>	
<i>Valeria d’Aquino</i>		Arezzo	
Firenze. Il monastero di Sant’Orsola nell’espansione urbanistica del Trecento	191	Castel San Niccolò (AR). Castello di Sant’Angelo di Cetica: le indagini del 2010-2011	258
<i>Gianfranco Romandetti</i>		<i>Guido Vannini, Chiara Molducci, Riccardo Bargiacchi, Chiara Marcotulli</i>	
Firenze. Complesso monumentale di San Marco: documentazione archeologica di resti strutturali	193	Bibbiena (AR). Soci, Chiesa Vecchia: campagna di scavo 2011	262
<i>Valeria d’Aquino</i>		<i>Luca Fedeli, Francesco Trenti, Gruppo Archeologico Casentinese</i>	
Firenze. Complesso monumentale di San Marco: nota preliminare sull’attività d’inventariazione e classificazione di reperti ceramici post-classici	195	Bibbiena (AR). Località Castellare-Domo: campagna di scavo 2011 (<i>concessione di scavo</i>)	263
<i>Valeria d’Aquino</i>		<i>Lorenzo dell’Aquila, Alfredo Guarino</i>	
Firenze. Via Faenza	197	Castelfranco di Sopra (AR). Badia di San Salvatore a Soffena: lavori di ‘risistemazione’ del chiostro	268
<i>Valeria d’Aquino</i>		<i>Valentina Cimbarri, Maria Angela Turchetti</i>	
Firenze. L’attività del Museo Egizio nell’anno 2011	200	Montevarchi (AR). Revisione inventariale per un aggiornamento sulle conoscenze del popolamento preistorico del Valdarno superiore.	272
<i>Maria Cristina Guidotti</i>		<i>Fabio Martini, Omar Filippi, Maurizio Magi, Maria Angela Turchetti</i>	
Firenze. Le sale Tolemaica e Romano-Copta del Museo Egizio nel Museo Archeologico Nazionale	203	Sansepolcro (AR). Ex Chiesa della Misericordia	275
<i>Lucrezia Cuniglio, Maria Cristina Guidotti, Roberto Mantovani</i>		<i>Paolo Lelli, Radosav Milosavljević</i>	
Firenze. Interventi di restauro su sarcofagi egizi	206	Anghiari (AR). Palazzo Pretorio	277
<i>Giuseppe Venturini</i>		<i>Paolo Lelli, Roberto Masciarri, Radosav Milosavljević</i>	

Monterchi (AR). Le fornaci di Catiglianello	279	Grosseto. Roselle: il restauro di un pavimento ri-scoperto, l' <i>opus sectile</i> del vano 32 della "Domus dei mosaici"	362
<i>Paolo Lelli</i>		<i>Lucrezia Cuniglio, Paolo Gessani</i>	
Castiglion Fiorentino (AR). Chiesa di Santa Maria a Petrognano.	283	Grosseto. Attività della sede distaccata: documentazione di beni archeologici provenienti da confisca, depositati presso i depositi di Via Mazzini	365
<i>Luca Fedeli, Mario Menci</i>		<i>Fabio Bacchini, Patrizia Bevilotti, Maria Stella Colledan, Meri Fedi, Paolo Nannini, Simona Pozzi, Maria Angela Turchetti</i>	
Castiglion Fiorentino (AR). Il Castello di Montecchio Vesponi	285	Monterotondo Marittimo (GR). L'allumiera di Monteleo	367
<i>Fabio Giovannini, Paola Orecchioni</i>		<i>Luisa Dallai</i>	
Castiglion Fiorentino (AR). Chiesa di Sant'Angelo al Cassero. Incontro di archeologia: le scoperte di Montecchio Vesponi – proprietà ex Ente Schiatti (Ciclodromo Comunale e Cittadella della Sicurezza Stradale)	289	Civitella Paganico (GR). Casenovole: la Tomba delle Tre Uova	370
<i>Margherita Scarpellini, Carlotta Bigagli, Alessandro Palchetti</i>		<i>Maria Angela Turchetti</i>	
Cortona (AR). Ossaia, località la Tufa: villa romana (<i>concessione di scavo</i>).	291	Cinigiano (GR). <i>Roman Peasant Project 2011 (concessione di scavo)</i>	371
<i>Ilaria Battiloro, Stefano Ferrari, Helena Fracchia, Maurizio Gualtieri, Tommaso Mattioli</i>		<i>Emanuele Vaccaro, Mariaelena Ghisleni, Kim Bowes, Cam Grey</i>	
Cortona (AR). Località Vallone di Sotto-Mucchia: emergenze archeologiche.	294	Campagnatico (GR). Aia del Castellare: campagna di scavo 2011 (<i>concessione di scavo</i>).	374
<i>Luca Fedeli, Luca Tripaldi</i>		<i>Luca Bachechi</i>	
Pisa		Castiglione della Pescaia (GR). Punta Ala, località Capo Sparviero: II campagna di scavo nel sito dell'età del Bronzo.	376
Volterra (PI). Santuario dell'Acropoli: campagna di scavo 2011	298	<i>Bianca Maria Aranguren, Luca Cappuccini</i>	
<i>Marisa Bonamici, Lisa Rosselli</i>		Castiglione della Pescaia (GR). Vetulonia. Museo Civico Archeologico Isidoro Falchi e Area Archeologica. Amico Museo 2011: presentazione dei risultati degli scavi della <i>domus dei dolia</i> di Vetulonia ed esposizione delle tombe del Tasso e dello Scarabeo di Civitella Paganico (GR)	378
Casaglia (PI). La <i>Tholos</i> : un monumento recuperato	300	<i>Bianca Maria Aranguren, Gabriella Barbieri, Simona Rafanelli, Maria Angela Turchetti</i>	
<i>Anna Maria Esposito, Laura Romanelli</i>		Scansano (GR). Museo Archeologico della Vite e del Vino. Mostra "La valle del vino etrusco. Archeologia della valle dell'Albegna in età arcaica".	382
Guardistallo (PI). Località Monte Bono: campagna di scavo 2011 (<i>concessione di scavo</i>)	304	<i>Paola Rendini</i>	
<i>Marinella Pasquinucci, Stefano Genovesi, Aurora Maccari, Paolo Sangriso</i>		Sorano (GR). Indagini archeologiche nel sito della Biagiola: campagna di scavo 2011	383
Livorno		<i>Maria Angela Turchetti, Fabrizio Diciotti, Jacopo Corsi, Luca Nejrotti, Anna Ferrarese Lupi</i>	
Rosignano Marittimo (LI). Località San Gaetano di Vada: campagna di scavo 2011 (<i>concessione di scavo</i>)	310	Sorano (GR). Sovana: note tecniche di restauro sulle terrecotte architettoniche destinate alla Sezione Archeologica della Chiesa di San Mamiliano	386
<i>Marinella Pasquinucci, Simonetta Menchelli, Paolo Sangriso</i>		<i>Roberto Bonaiuti, Ilaria Scalia</i>	
Piombino (LI). Populonia, villa di Poggio del Molino: breve sintesi della campagna di scavo 2011.	313	Orbetello (GR). Ansedonia, Duna Feniglia: l'insediamento della prima età del Ferro (<i>concessione di scavo</i>)	393
<i>Giandomenico De Tommaso, Carolina Megale, Stefano Genovesi, Clara Corona, Carlo Baione</i>		<i>Nuccia Negroni Catacchio, Massimo Cardoso, Fabio Rossi</i>	
<i>Philemon – Protection of HIstorical pavEments and Mosaic OverlayiNg system: un nuovo sistema di protezione di pavimenti musivi in situ</i>	318	Isola del Giglio (GR). Giannutri: il rifacimento del tetto del "criptoportico" di Cala Maestra	396
<i>Mariasole Bernicchi, Andrea Camilli, Paola Puma</i>		<i>Aleandro Della Nave, Paola Rendini, Gianluca Scotti</i>	
Siena			
Sovicille (SI). Poggio Luco di Malignano: nuove indagini archeologiche nella Tomba 2	322		
<i>Elena Sorge, Manuela Battaglia, Yuri Godino</i>			
Sovicille (SI). L'insediamento medievale di S. Pietro di Ortignano	324		
<i>Yuri Godino, Lorenzo Teppati Losè</i>			
Sovicille (SI). Aggiornamento della Carta Archeologica del territorio comunale	328		
<i>Yuri Godino</i>			
Torrta di Siena (SI). Località Stradella: ritrovamento di manufatto stradale	330		
<i>Monica Salvini</i>			
Chiusdino (SI). Miranduolo: campagna di scavo 2011 (<i>concessione di scavo</i>)	333		
<i>Marco Valenti</i>			
Pienza (SI). Località Lucciola Bella: scoperta, recupero e studio di un delfino fossile.	337		
<i>Giovanni Bianucci, Simone Casati, Elsa Pacciani, Chiara Tinelli, Maria Angela Turchetti</i>			
Chiusi (SI). Mostra "+1110". Il Museo Etrusco di Chiusi tra museologia e museografia.	341		
<i>Monica Salvini</i>			
Grosseto			
Grosseto. Alberese, località Scoglietto: area dei templi romani, indagini 2010	346		
<i>Mario Cygielman, Elena Chirico, Matteo Colombini, Alessandro Sebastiani</i>			
Grosseto. Alberese, località Scoglietto: rilievo tridimensionale speditivo con tecnica fotogrammetrica zscan EVO del sito archeologico	350		
<i>Debora Caldarelli, Francesca Ceccaroni, Paolo Nannini, Alessandro Sebastiani</i>			
Grosseto. Alberese, Grotta dello Scoglietto: ricerche 2011 (<i>concessione di scavo</i>)	355		
<i>Lucia Sarti</i>			
Grosseto. Alberese, località Spolverino: porto fluviale di <i>Rusellae</i> , indagini 2011.	357		
<i>Mario Cygielman, Elena Chirico, Matteo Colombini, Alessandro Sebastiani</i>			

Il saggio H

Obiettivi principali delle indagini nel saggio H, che hanno comportato una notevole estensione dell'area di scavo (fig. 7), sono stati lo scavo del *praefurnium* del secondo impianto termale presente in questo settore della villa e il proseguimento dello scavo del settore nord-orientale, nel quale nel 2010 sono state identificate (De Tommaso, Genovesi, Megale 2011, pp. 367-369) due vasche di forma quadrangolare foderate in cocciopesto e dotate di pulvini in corrispondenza degli angoli.

Lo scavo della metà occidentale del *praefurnium* (fig. 12) ha permesso di metterne in luce, al di sotto degli strati di crollo delle strutture, i muri perimetrali e parte del condotto all'interno del quale passava l'aria calda; evidente è la separazione, in questa parte della villa, tra i percorsi padronali che conducevano agli impianti termali e quelli destinati a coloro che lavoravano nel *praefurnium*.

Nel settore nord-orientale sono state inoltre individuate altre quattro vasche ed è stato portato a compimento lo scavo delle due già note (fig. 13); le nuove evidenze vengono così a confermare la consistenza dell'ipotesi formulata in precedenza (De Tommaso, Genovesi, Megale 2011, pp. 367-369), che legge le strutture in oggetto come pertinenti ad un impianto per la lavorazione del pesce (*cetaria*).

I riempimenti, costituiti da materiali edilizi (pietre, grumi di malta e di cocciopesto, frammenti di pulvini, laterizi da copertura ed elementi per *opus spicatum*), ceramici e da una notevole quantità di scorie di ferro, sono il frutto di un'azione volontaria, verisimilmente effettuata in un unico momento in tutte le vasche. La datazione provvisoria di tale intervento è attualmente fissata nella seconda metà del II secolo d.C.

[S. G.]

GIANDOMENICO DE TOMMASO*, CAROLINA MEGALE*,
STEFANO GENOVESI**, CLARA CORONA**,
CARLO BAIONE**

* Dipartimento di Scienze dell'Antichità "Giorgio Pasquali",
Università di Firenze.

** Archeodig Project.

Riferimenti bibliografici

- BUENO M., GENOVESI S., MEGALE C. c.s., *Nuovi mosaici dalle terme della villa romana di Poggio del Molino (Populonia, LI)*, in Atti del XVIII Colloquio dell'Associazione italiana per lo Studio e la Conservazione del Mosaico (Cremona 2012).
- DE TOMMASO G. (a cura di) 1998, *La villa romana di Poggio del Molino (Piombino-LI). Lo scavo e i materiali*, in *Rassegna di Archeologia* 15, pp. 119-348.
- DE TOMMASO G., GHIZZANI MARCIA F., MEGALE C. 2010, *Piombino (LI). Populonia, Villa di Poggio del Molino: nuove indagini, le campagne 2008 e 2009*, in *Notiziario Toscana* 5, 2009 [2010], pp. 352-356.
- DE TOMMASO G., GENOVESI S., MEGALE C. 2011, *Piombino (LI). Populonia, Villa di Poggio del Molino: breve sintesi della campagna 2010*, in *Notiziario Toscana* 6, 2010 [2011], pp. 364-369.

Philemon – Protection of Historical pavements and Mosaic Overlaying system: un nuovo sistema di protezione di pavimenti musivi in situ

Il progetto *Philemon* nasce nell'ambito della tesi di laurea "Vedo, non vedo: progetto di protezione di pavimenti musivi antichi, il caso della Villa romana di Populonia" (la tesi, di primo livello, è stata discussa nel 2010 presso l'Università degli Studi di Firenze, Facoltà di Architettura – CdL in Scienze dell'Architettura da Mariasole Bernicchi, relattrice Prof.ssa Paola Puma, correlatore Dott. Andrea Camilli).

Lo studio preliminare, svolto sul tema della musealizzazione delle aree archeologiche con reperti mosaicali, ha evidenziato come – nonostante la conservazione *in situ* abbia soppiantato il più possibile la pratica di asportazione dell'apparato musivo dal luogo originario (principalmente tramite strappo o scavo) – non si adottino a tutt'oggi per la salvaguardia e la conservazione dei manufatti, in particolare per quelli pavimentali, soluzioni "progettate"; la proposta progettuale di *Philemon* si inserisce in questo quadro di problemi ed esigenze con lo scopo perciò di immaginare una protezione locale dei mosaici meno estemporanea, più standardizzata e complessivamente migliorativa dei sistemi attualmente adottati.

Tra le fasi di documentazione preliminare della tesi un notevole spazio è stato dedicato al tema del mosaico, analizzato nelle caratteristiche materiali, la storia, il degrado, le esigenze di conservazione, tutti elementi informativi dai quali è stata ricavata una lunga serie di caratteristiche conservative essenziali per la buona riuscita del progetto di una protezione efficace dei manufatti.

Le principali linee progettuali sono state successivamente delineate nei tre seguenti obiettivi: il maggior rispetto filologico possibile delle caratteristiche ambientali del luogo e del sito, l'impatto visivo minimo, la tutela delle caratteristiche prestazionali e microambientali dell'apparato musivo.

A seguito dello studio di *concept* progettuale l'idea di riferimento è alla fine emersa come quella del tatami, il tappeto da judo giapponese, leggero, calpestabile e traspirante.

Dall'idea del tatami ha preso le mosse la ricerca sui materiali che ha portato all'individuazione dei componenti di un pacchetto di assemblaggio fatto di tre tipologie di materiali, non meglio dettagliabili in quanto sottoposti a sperimentazione riservata.

Il tutto è stato pensato in moduli che, oltre a permetterne l'adattamento in qualsiasi sito, fanno sì che il mosaico possa essere coperto e scoperto anche solo in parte per facilitare le operazioni di sostituzione e manutenzione.

L'idea utilizzata per l'assemblaggio è stata quella del puzzle, sviluppata in tre casistiche: i pezzi regolari, i pezzi speciali e i pezzi "su misura". I pezzi regolari, di grandezza 1x1 m, saranno prefabbricati e montati sul luogo, semplicemente accostandoli; nei casi in cui i



fig. 14 – Populonia, Acropoli. Struttura mosaicata insabbiata.

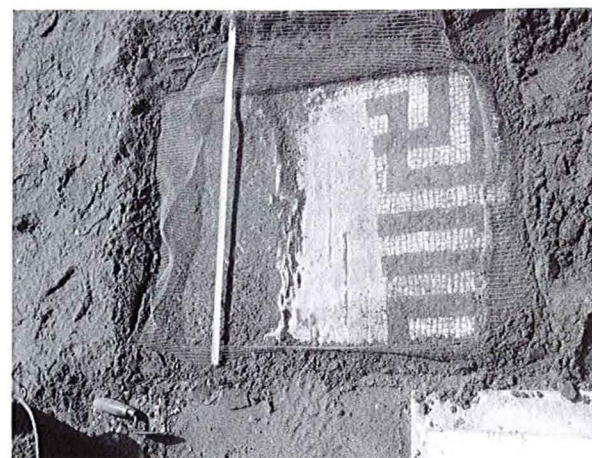


fig. 15 – Populonia, Acropoli. Dettaglio dello stesso mosaico.

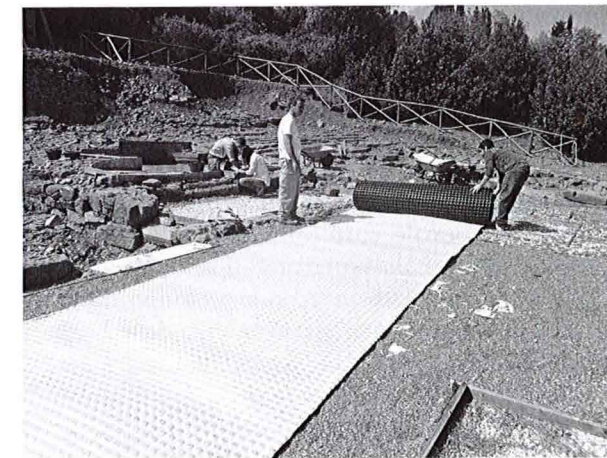


fig. 16 – Populonia, Acropoli. *Philemon* in fase di applicazione.

pezzi quadrati non riescano a coprire precisamente la superficie, grazie alla facilità di taglio dei materiali, essi verranno adattati in loco e resi "a misura", smussando angoli o creando spazi; i pezzi speciali, invece, verranno

utilizzati nei casi in cui l'irregolarità delle pareti non permetta la presenza di pezzi quadrati.

Nello studio per la tesi di Laurea una prima provvisoria simulazione di collocazione era stata pensata

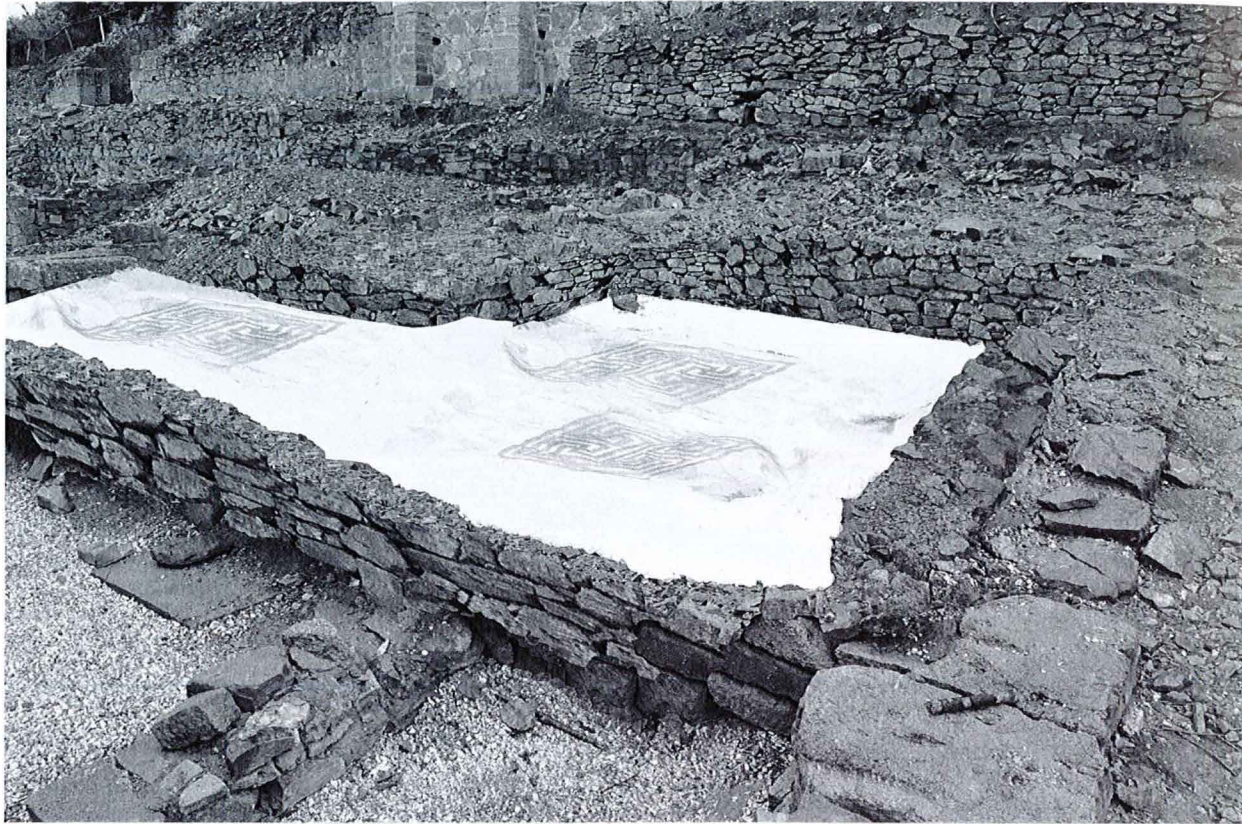


fig. 17 – Populonia, Acropoli. *Philemon* in fase di montaggio.

nella stanza numero III degli *hospitalia*, presso la Villa di Poggio del Molino a Populonia; dove erano state messe a fuoco le caratteristiche essenziali alle quali il progetto, anche nelle sue successive formulazioni, ha via via cercato di rispondere e che oggi presenta: traspirabilità, resistenza meccanica agli scorrimenti d'acqua e ai depositi, modularità, leggerezza, possibilità di utilizzo sia in fase di scavo che in una futura possibile musealizzazione, facilità nel reperimento dei materiali, nel montaggio e nella manutenzione, possibilità di calpestio occasionale, costi contenuti.

Successivamente alla prima prototipazione, settembre 2010, è stato sviluppato un secondo prototipo, da aprile 2012 in sperimentazione presso la Villa delle Logge a Populonia.

Il progetto *Philemon* è stato inoltre selezionato ed ammesso alla pre-incubazione 2012 dello IUF-Incubatore Universitario Fiorentino.

MARIASOLE BERNICCHI*, ANDREA CAMILLI**,
PAOLA PUMA*

* Facoltà di Architettura, Università di Firenze.

** Soprintendenza per i Beni Archeologici della Toscana.

Nota

Si ringrazia per la collaborazione il dott. Giandomenico De Tommaso, direttore scientifico degli scavi di Poggio del Molino a Baratti.

La sperimentazione è stata possibile grazie alla sponsorizzazione delle aziende partner del progetto; si ringrazia inoltre per la collaborazione la direzione ed il personale della Società Parchi Val di Cornia-Parco Archeologico di Baratti e Populonia.



Provincia di Siena – 1. Sovicille; 2. Torrita di Siena; 3. Chiusdino; 4. Pienza; 5. Chiusi.

€ 45,00

ISSN 2035-5297

ISBN 978-88-7814-555-9



9 788878 145559

