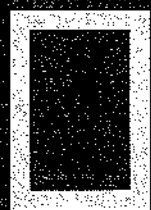


HISTORIA



NATIONAL
GEOGRAPHIC

NÚMERO 122 • 3,50 €

LOS PUEBLOS DEL MAR

RAMSÉS III CONTRA
LOS INVASORES
DE EGIPTO

ARQUÍMEDES
EL GRAN INVENTOR
DE GRECIA

TRAJANO
LA DRAMÁTICA
CAMPAÑA CONTRA
LOS DACIOS

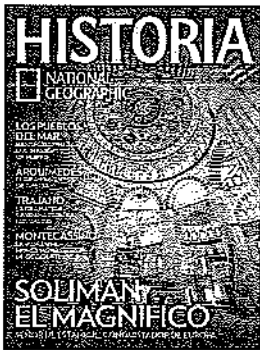
MONTECASSINO
LA VIDA EN EL
PRIMER MONASTERIO
DE OCCIDENTE

SOLIMÁN, EL MAGNÍFICO

SEÑOR DE ESTAMBUL, CONQUISTADOR DE EUROPA



N.º 122 • 3,50 € (PVP CANARIAS 3,45 €)



INTERIOR Y CÚPULA DE LA MEZQUITA DE SELIM II, HIJO DE SOLIMÁN I, EN EDIRNE. CONSTRUIDA EN 1575 POR EL ARQUITECTO MIMAR SINAN
FOTOGRAFÍA: MATTEO PERE / STRES

HISTORIA

NATIONAL GEOGRAPHIC

Editor JOSÉ ENRIQUE RUIZ-DOMÈNEC

Director JOSEP MARIA CASALS

Director de arte IÑAKI DE LA FUENTE

Jefe de redacción JESÚS VILLANUEVA

Jefe de maqueta FRANCISCO ORDUÑA

Editora de fotografía MERITXELL CASANOVAS

Redactora CARMÉ MAYANS

Tratamiento de imagen JOSÉ LUIS RODRÍGUEZ

Secretaría de redacción MARTA CUADRAS

REDACCIÓN

Diagonal, 189 08018 Barcelona (España). Tel. 934 15 73 74

Colaboradores externos

DAVID HERNÁNDEZ DE LA FUENTE (Antigüedad); RAMON OLIVA (corrector); MIREIA COMPANYS (traductora); INMA MARTÍN (edición gráfica)

Colaboran en este número: PILAR ALONSO, ROSA MARÍA DELLI QUADRI, MANUEL GARCÍA FERNÁNDEZ, ISABEL HERNÁNDEZ, ALFONSO LÓPEZ, JAVIER MARTÍNEZ BABÓN, FELIP MASÓ, JULIA M. MENDOZA, MIREIA MOVELLÁN LUIS, F. JAVIER MURCIA, JUAN PABLO SÁNCHEZ, COVADONGA VALDALISO

Cartografía: EOSGIS

Ilustración: ÉDITIONS ERRANCE

Asesores de diseño: FERICHE BLACK

RBA PUBLIVENTAS

Directora General ESTHER MEJORADA

Directora de Marketing Publicitario GLÓRIA PONT

Director de Servicios Comerciales SERAFÍN GONZÁLEZ

MADRID

Director Comercial IGNACIO RODRÍGUEZ-BORLADO

Director de Grandes Cuentas FERNANDO DE LA PEÑA

Subdirectora de Grandes Cuentas BELÉN PEREZ-BEDMAR

Directora de Revistas de Divulgación M^a LUZ MAÑAS

Directora de Publicidad BEGOÑA LLORENTE

Directora de Publicidad Internacional MÓNICA NICIEZA

Jefe de Publicidad ANDRÉS HERNÁNDEZ

Coordinadora de Publicidad DIANA CHICOT

c/ López de Hoyos 141, 5^o 28002 Madrid (España)

Tel. 915 10 66 00 Fax 915 19 48 13

BARCELONA Y LEVANTE

Directora Comercial MAR CASALS

Directora de Revistas de Divulgación MÓNICA MONGE

Jefa de Publicidad RUTH MARTÍ

Coordinador de Publicidad IVÁN LORENTE

Diagonal, 189 08018 Barcelona (España)

Tel. 934 15 73 74 Fax 932 38 07 30

SUSCRIPCIONES

Para gestionar su suscripción, entre en nuestra página web:

www.nationalgeographic.com.es

ATENCIÓN AL LECTOR

Teléfono: 902 392 392

E-mail: suscripciones-hngm@rba.es

Distribución: SGEL Impresión-Encuadernación: ROTOCOBRHI, S.A.

Déposito legal: B6241-2012

ISSN 1696-7755

Distribución en Argentina. Capital: Distribimach

Interior: York Agency S.A.

Printed in Spain - Impreso en España. Edición 4/2014

ASESORES

JOSÉ ENRIQUE RUIZ-DOMÈNEC

Coordenador de Historia Medieval de la Universidad Autónoma de Barcelona.

Especialista en historia de Europa y del Mediterráneo, y docente en Francia e Italia. Miembro español en la comisión de 27 historiadores para los 27 países de Europa.

MAITE MASCORT ROCA

Vicepresidenta de la Sociedad Catalana de Epitología. Arqueóloga de la Generalitat de Cataluña.

Ha desarrollado su labor como investigadora en Egipto, donde ha sido miembro de la misión española que excava en Ovirinco.

CARLOS GARCÍA GUAL

Coordenador de Filología Griega de la Universidad Complutense. Premio Nacional a la obra de un traductor.

Especialista en la historia y cultura de la Antigüedad grecolatina, ha traducido numerosas obras clásicas (entre ellas, la Odisea).

ANTONIO PINERO SÁENZ

Coordenador de Filología Hebreo-Araméica de la Universidad Complutense de Madrid.

Experto en el antiguo Israel y los orígenes del cristianismo, ha ejercido una importante labor de divulgación de la historia del Próximo Oriente antiguo.

MANUEL LUCENA GIRALDO

Investigador del CSIC y agregado de educación en las embajadas de España en Colombia.

Destacado conocedor de la España moderna y la América colonial, ha compaginado la investigación, la docencia universitaria y la divulgación.

RBA REVISTAS

Licenciataria de NATIONAL GEOGRAPHIC SOCIETY, NATIONAL GEOGRAPHIC TELEVISION

PRESIDENTE

RICARDO RODRIGO

CONSEJERO DELEGADO

ENRIQUE IGLESIAS

DIRECTORAS GENERALES

ANA RODRIGO

MARI CARMEN CORONAS

DIRECTORA GENERAL EDITORIAL

KARMELE SETIÉN

DIRECTOR GENERAL PLANIFICACIÓN Y CONTROL

IGNACIO LÓPEZ

DIRECTORA MARKETING

BERTA CASTELLET

DIRECTORA CREATIVA

JORDINA SALVANY

DIRECTORA DE CONTENIDOS

AUREA DÍAZ

DIRECTOR DE CIRCULACIÓN

JOSÉ ORTEGA

DIRECTOR DE PRODUCCIÓN

RICARD ARGILÉS



Distribución controlada por



NATIONAL GEOGRAPHIC SOCIETY

"Para el incremento y la difusión del conocimiento geográfico."

NATIONAL GEOGRAPHIC SOCIETY fue fundada en Washington, D.C. como una institución científica y educativa sin fines lucrativos. Desde 1888 la sociedad ha dado su apoyo a más de 7.000 exploraciones y proyectos de investigación, contribuyendo al conocimiento de la tierra, el mar y el cielo.

JOHN FAHEY, Chairman and CEO

Executive Management

TERRENCE B. ADAMSON,

TERRY D. GARCIA, STAVROS HILARIS,

BETTY HUDSON, AMY MANIATIS,

DECLAN MOORE, BROOKE RUNNETTE,

TRACIE A. WINBIGLER, BILL LIVELY

BOARD OF TRUSTEES

JOAN ABRAHAMSON, MICHAEL R.

BONSIGNORE, JEAN N. CASE, ALEXANDRA

GROSVENOR ELLER, ROGER A. ENRICO,

JOHN FAHEY, DANIEL S. GOLDIN, GILBERT

M. GROSVENOR, WILLIAM E. HARVEY,

MARIA E. LAGOMASINO, GEORGE MUÑOZ,

REG MURPHY, PATRICK E. NOONAN, PETER

H. RAVEN, EDWARD P. ROSKI, JR., JAMES

R. SASSER, B. FRANCIS SAUL II, GERD

SCHULTE-HILLEN, TED WAITT, TRACY R.

WELSTONECROFT

INTERNATIONAL PUBLISHING

YULIA PETROSSIAN BOYLE, Vice President,

International Magazine Publishing

RACHEL LOVE, Vice President, Book Publishing

CYNTHIA COMBS, ARIEL DELACROIX-LOHR,

KELLY HOOVER, DIANA JAKSIC, JENNIFER

LIU, RACHELLE PEREZ, DESIREE SULLIVAN

RESEARCH AND EXPLORATION COMMITTEE

PETER H. RAVEN, Chairman

JOHN M. FRANCIS, Vice Chairman

PAUL A. BAKER, KAMAJIT S. BAWA,

COLIN A. CHAPMAN, KEITH CLARKE,

J. EMMETT DUFFY, PHILIP GINGERICH,

CAROL P. HARDEN, JONATHAN B. LOSOS,

JOHN O'LOUGHLIN, NAOMI E. PIERCE,

JEREMY A. SABLITT, MONICA L. SMITH,

THOMAS B. SMITH, WIRT H. WELLS

FORO DE TRAJANO. FUE FINAGIADO CON EL TESORO DE LOS DACIOS. EN SU CENTRO SE ERIGIÓ UNA GRAN COLUMNA QUE NARRA LAS VICTORIOSAS CAMPANAS DEL EMPERADOR.



Reportajes

20 Ramsés III contra los Pueblos del Mar

En el siglo XI a.C., Ramsés III rechazó el ataque de pueblos invasores que habían sembrado el caos en todo el Mediterráneo. **POR JAVIER MARTÍNEZ BABÓN**

30 La misteriosa civilización del Indo

En el valle del Indo surgió a finales del IV milenio a.C. una enigmática y sofisticada civilización que desapareció abruptamente. **POR JULIA M. MENDOZA**

40 Arquímedes, el inventor de Grecia

En el siglo III a.C., Arquímedes ideó poderosas máquinas de guerra para luchar contra los romanos que asediaban Siracusa. **POR MIREIA MOVELLÁN LUIS**

50 Trajano conquista la Dacia

Dos feroces campañas contra los dacios dieron a Roma una nueva provincia, y a Trajano, un inmenso botín. **POR J. P. SÁNCHEZ**

64 El monasterio de Montecassino

Fundado por san Benito, Montecassino se convirtió en un gran centro medieval del saber. **POR COVADONGA VALDALISO**

76 Solimán el Magnífico

Guerrero y legislador, Solimán I fue el sultán otomano más temido en toda Europa. **POR ROSA MARIA DELLI QUADRI**

RELICARIO DE ORO, PLATA Y PIEDRAS PRECIOSAS. SIGLO IX. MUSEO DE HISTORIA DEL ARTE, VIENA.

Secundaria

6 ACTUALIDAD

8 PERSONAJES

Guzmán el Bueno, el héroe de Tarifa

En 1294, Guzmán no se rindió ni cuando los sitiadores de Tarifa degollaron a su propio hijo

12 HECHOS

La conspiración de los Iluminados de Baviera

En 1784, Baviera prohibió una secta acusada de conspirar contra el Estado y la religión

16 VIDA COTIDIANA

La dura vida de un esclavo en Atenas

Usados en tareas muy diversas los esclavos tenían pocas opciones de escapar a su destino

90 GRANDE

El hallazgo del archivo real de Ebla

En 1960 se descubrió en esta ciudad siria un archivo con más de 20.000 tablillas cuneiformes

94 LIBROS

96 ITINERARIOS

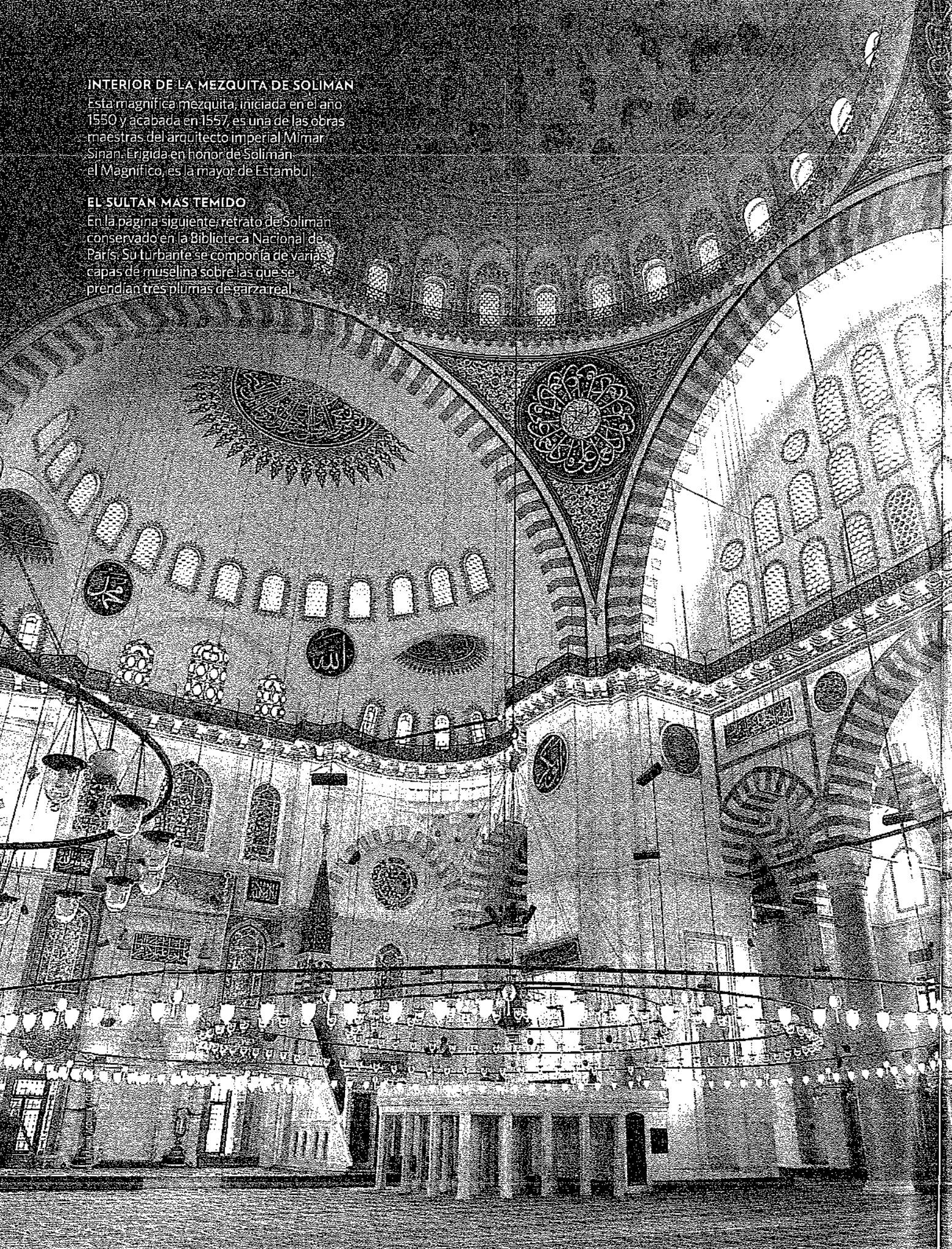


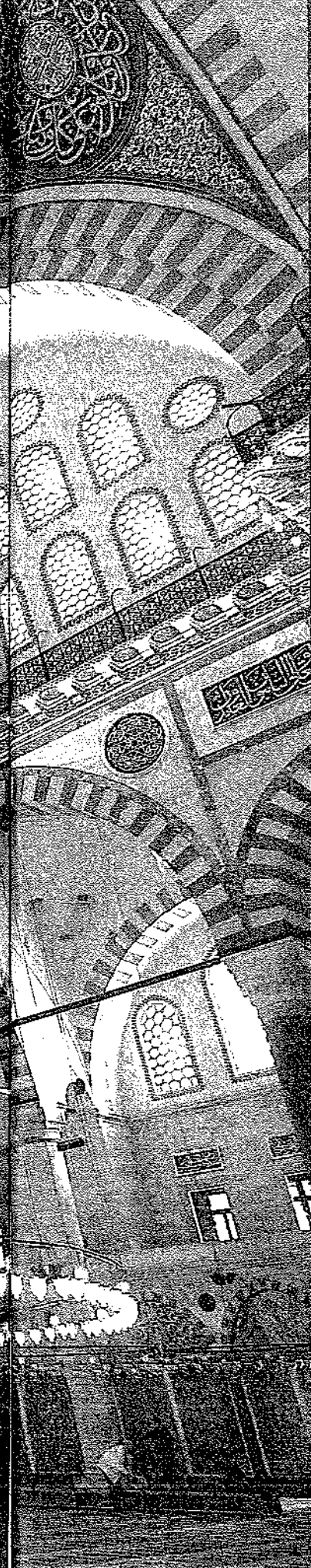
INTERIOR DE LA MEZQUITA DE SOLIMAN

Esta magnífica mezquita, iniciada en el año 1550 y acabada en 1557, es una de las obras maestras del arquitecto imperial Mimar Sinan. Erigida en honor de Solimán el Magnífico, es la mayor de Estambul.

EL SULTAN MAS TEMIDO

En la página siguiente, retrato de Solimán conservado en la Biblioteca Nacional de París. Su turbante se componía de varias capas de muselina sobre las que se prendían tres plumas de garza real.





FR. BOENANNING

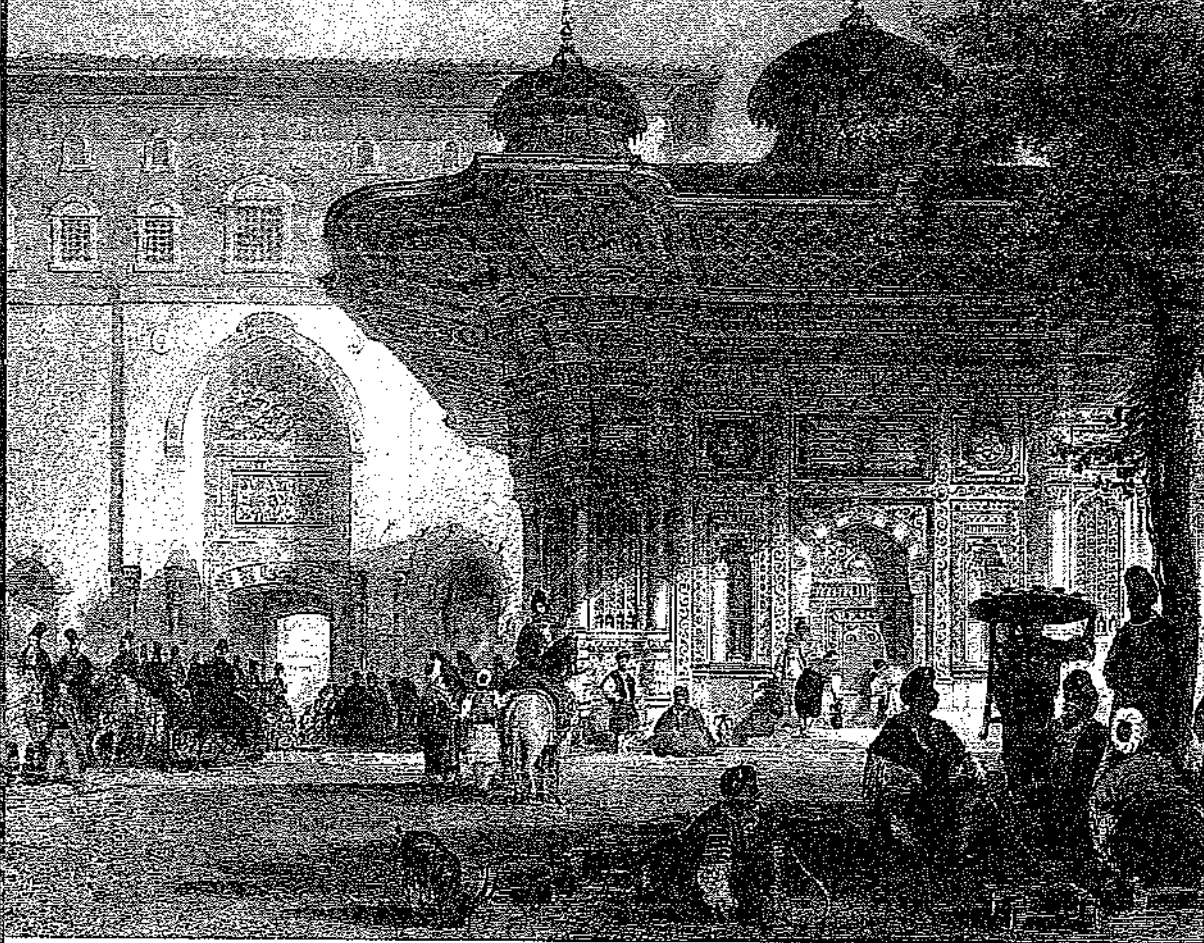
SOLIMÁN

EL MAGNÍFICO

Altivo pero reservado, ambicioso y a la vez hábil diplomático, Solimán gobernó el Imperio otomano en su época de mayor esplendor, cuando cada primavera Europa temblaba ante sus ejércitos

ROSA MARIA DELLI QUADRI
UNIVERSIDAD DE ROMA LA SAPIENZA

El 30 de septiembre de 1520, Solimán Khan se subió a una embarcación dorada de 36 remos y se sentó en la popa, entre cojines de terciopelo, telas de seda y algunos eunucos blancos que permanecían de pie frente a él. Poco después, la embarcación navegaba veloz sobre las aguas del Bósforo para entregarlo para siempre a la historia: a los 26 años, tras la muerte de su padre Selim I, Solimán se convirtió en sultán de los otomanos. El tercer día de la ceremonia de su coronación se dirigió a su pueblo ataviado con un rico vestido de oro, adornado con perlas y diamantes, luciendo en la cabeza un altísimo turbante decorado con una corona de piedras preciosas y con varios penachos compuestos de plumas de garza real, que simbolizaban las diversas partes del mundo sometidas al sultán. Su vida y su destino se ponían bajo el signo del diez, el número de la fortuna para los turcos.



EL PALACIO DE TOPKAPI

Topkapi era la sede del poder imperial y la residencia de los sultanes desde 1459. A la izquierda, la puerta imperial, y la fuente de Ahmed III en un grabado de 1839.

MEZQUITAS IMPERIALES

A la derecha, en primer término, la cúpula de la mezquita de Rustem Pasha, yerno y gran visir de Solimán, cuya mezquita se ve al fondo. Ambas fueron erigidas por Mimar Sinan.

EL CASCO DE SOLIMÁN

Desde su primera campaña contra Rodas, el monarca otomano dirigió personalmente al ejército. Abajo, casco de Solimán de oro y piedras preciosas. Museo del Palacio de Topkapi, Estambul.

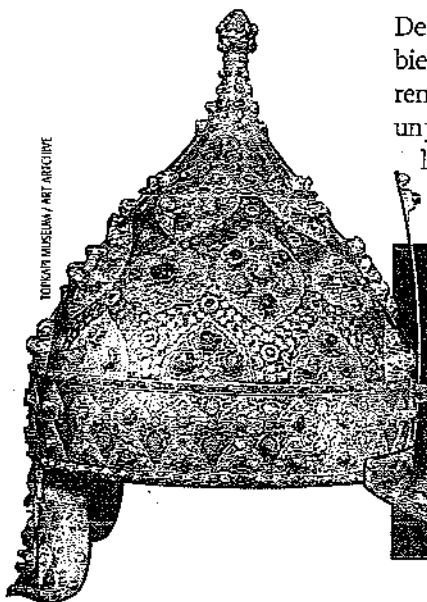
Solimán vivió una juventud tranquila, pero marcada por el rigor de su severo padre, que lo preparó para su deber futuro. En los palacios de Estambul, la maravilla del mundo, la ciudad ideada y creada para la soberanía, aprendió tanto el uso de las armas como el conocimiento de las letras. Se educó en compañía de los pajes de origen cristiano que algún día se convertirían en sus visires, sus pachás, sus generales y sus gobernadores.

Una presencia majestuosa

De estatura superior a la media y miembros bien proporcionados, Solimán era de tez morena, con una frente amplia y unos ojos negros un poco saltones, cejas prominentes, nariz aguilera y boca bella pero no sensual, labios finos

y poblado bigote. Con su porte altivo y reservado y su inteligencia vivaz y reflexiva, Solimán era un hombre más proclive a la meditación y al juicio que a las decisiones repentinas. La crueldad que había caracterizado a su padre, Selim I el Inflexible, reforzó en Solimán, como reacción, su amor a la justicia y la paz, y también su gran necesidad del afecto de su familia y amigos, por lo que amó intensamente a Mustafá, su hijo primogénito, a Ibrahim, su amigo de siempre, su brazo derecho y uno de sus grandes visires, y a Roxelana, la favorita de su harén, que se convirtió en su esposa. Su sentimiento por ellos era ciego.

A pesar de ser un político inmensamente hábil, Solimán carecía del gusto genuinamente oriental por la intriga. Era un estadista que



CRONOLOGÍA

CREADOR DE UN IMPERIO

1494

Nace en Trebisonda el futuro Solimán el Magnífico, hijo del sultán Selim I y de la influyente favorita Aysel Hafsa Sultan.

1520

Muere el sultán Selim I y accede al trono su hijo Solimán I. Durante sus primeros años de reinado conquista Belgrado y Rodas.



Illustration: A. F. F. F.

1529-1532

Tras numerosas victorias, Soliman pone sitio a Viena, pero es rechazado por los Habsburgo. En 1532, fracasa de nuevo en el intento.

1537

Soliman se enfrenta a Venecia, que ve mermados sus intereses comerciales en el Mediterráneo. El sultán intenta conquistar Corfu.

1553

Víctima de intrigas, Mustafa, el primogénito de Soliman y su sucesor, es acusado de traición y el sultán ordena ejecutarlo.

1565-1566

El sitio de Malta acaba en un estrepitoso fracaso para Soliman. Al año siguiente, de campaña en Hungría, muere en su campamento.

EL SULTÁN SELIM I.
 APODADO SELIM YAVUZ (EL
 INFLEXIBLE), FUE EL PADRE
 DE SOLIMÁN EL MAGNÍFICO
 Y UN GOBERNANTE MUY
 TEMIDO POR SU CRUELDAD.
 MINIATURA TURCA DE 1583.



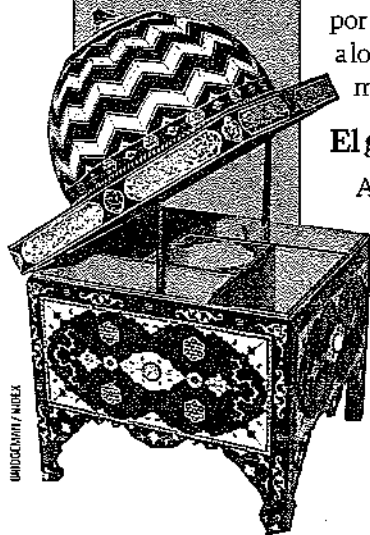
El padre sanguinario

EN SUS OCHO AÑOS DE REINADO, Selim I, el padre de Solimán, justificó sobradamente su fama de cruel y despiadado. Se proclamó sultán en 1512, tras destronar (y luego envenenar) a su padre Bayaceto II. A continuación se enfrentó a sus hermanos, a los que hizo ejecutar junto a sus hijos, al igual que a varios de sus visires. Se cuenta que uno de estos le pidió que antes de asesinarlo le avisara para que pudiera dejar sus asuntos en orden.

SELIM TUVO VARIOS HIJOS, a los que también asesinó para evitar conflictos sucesorios a Solimán, su preferido, hijo de su favorita Hafsa (posiblemente una mujer circasiana). Pero también Solimán corrió peligro. Cuando en una ocasión reprochó a su padre su proceder sanguinario, Selim, furioso, le envió una camisa envenenada que Hafsa tuvo la precaución de hacer probar antes a un sirviente.

DEVOTO DEL ISLAM PERO TOLERANTE

Los códigos de Solimán se basaron en el Corán pero suavizando mucho las penas para los delitos. Abajo, caja de marfil y madreperla para guardar un Corán. 1525. Museo del Palacio de Topkapı.



sabía engañar a sus enemigos de manera perfecta y sabía mostrarse implacable e inexorable con los ministros y los subalternos que lo engañaban y que lo decepcionaban. Pero su debilidad por Roxelana lo llevó a cometer actos de venganza que han acabado empañando su memoria. Tales fueron los casos de su visir Ibrahim, al que finalmente ordenó ejecutar entre rumores de que conspiraba con los cristianos, y de su hijo mayor, Mustafá; Roxelana y el gran visir Rustem desvelaron los supuestos tratos de Mustafá con el sha de Persia, justo cuando Solimán le había declarado la guerra, por lo que el sultán lo llamó a la corte y ordenó a los Mudos, los verdugos encargados de tales menesteres, que lo asesinaran en su tienda.

El gran legislador otomano

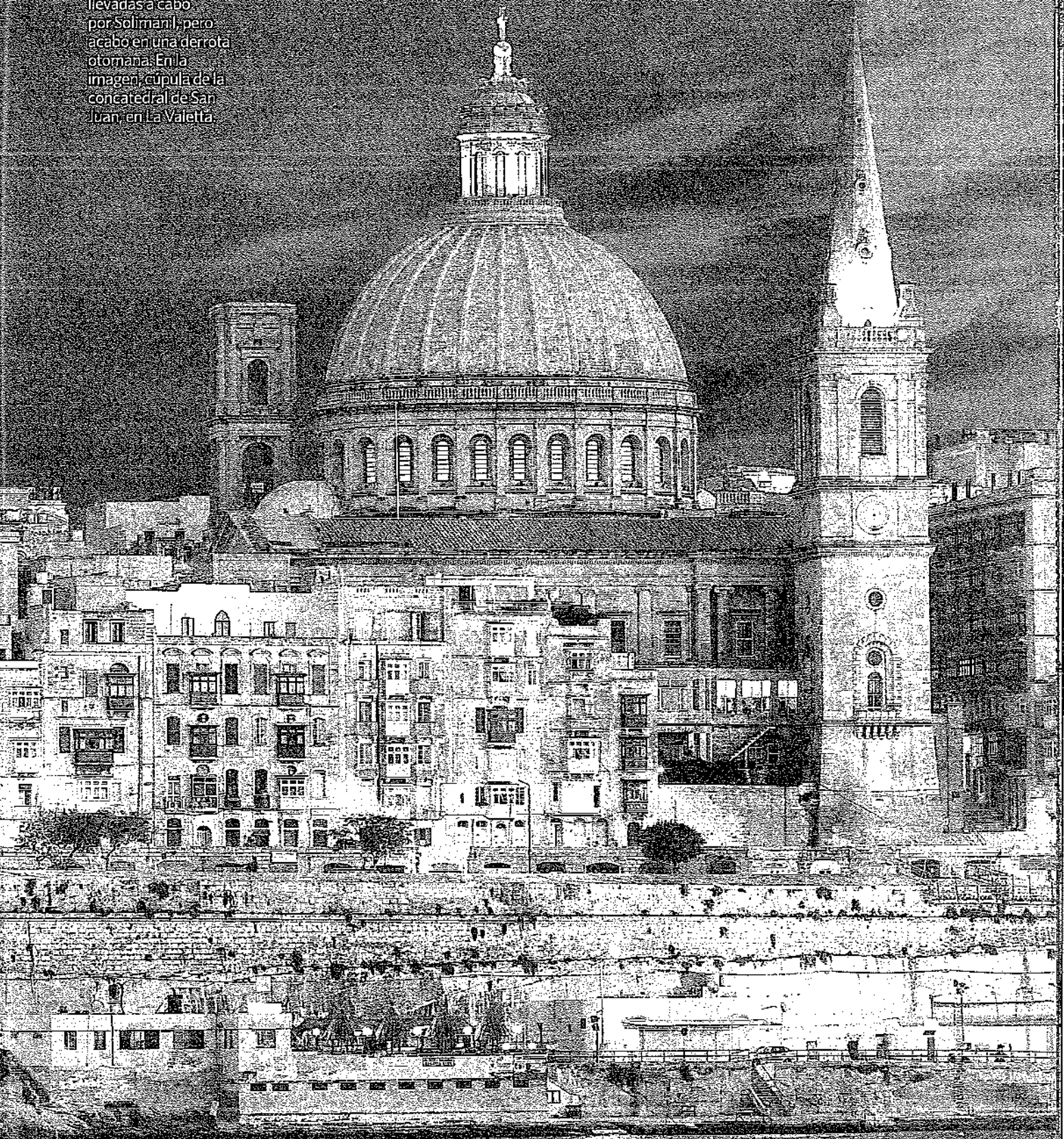
Aclamado como Príncipe y Señor de la Feliz Constelación, César Majestuoso, Sello de la Victoria, Sombra del Omnipotente, Solimán aparecía en las ceremonias públicas como una figura de gran esplendor. Fue así como en 1530, tras 18 días de celebraciones por la fiesta de la circuncisión de sus tres hijos, se empezó a hablar

de un emperador con un poder formidable y una incalculable riqueza, y toda Europa se hizo eco del nombre de quien parecía merecer en verdad el título de «Magnífico».

En la historia otomana, en cambio, Solimán fue recordado como el Legislador, Kanuni. El sultán, en efecto, desarrolló una considerable actividad legislativa y reformadora con el propósito de mantener el orden y asegurar el progreso de su vasto imperio. Pese a ser un musulmán piadoso, Solimán no fue nunca intransigente en materia religiosa, y el conjunto de sus leyes suponía una aplicación moderada del código del Corán. Eliminó el vino, puesto que era absternio, pero no el café, introducido en Estambul en 1554. Puso todo su empeño en regir un Estado fuertemente centralizado, el único imperio internacional que existía en el siglo XVI; de hecho, fue bajo el gobierno de Solimán cuando la Sublime Puerta, como también se llamaba al Imperio otomano, estableció por primera vez relaciones diplomáticas regulares con Estados extranjeros. Impulsó importantes reformas, como la del sistema feudal con el que se gobernaba el Imperio, logró que súbditos de veinte pueblos distintos viviesen en

**LA ISLA QUE
RESISTIÓ**

El sitio de Malta de 1565 fue una de las últimas grandes campañas militares llevadas a cabo por Solimán I, pero acabó en una derrota otomana. En la imagen, cúpula de la concatedral de San Juan, en La Valetta.





**EN GUERRA
CONTRA HUNGRÍA**
Arriba, Solimán en la
batalla de Mohacs,
en 1526. Miniatura
de *Historia de las
conquistas de Solimán
el Magnífico en
Europa*. Biblioteca del
Palacio de Topkapi.

armonía, fundó escuelas y concedió bienes a los ulemas, los doctores de la ley. Reformó la administración civil y militar, insistiendo mucho en el deber de la imparcialidad con respecto a todas las clases sociales. No dudaba en destituir y condenar a muerte a los funcionarios corruptos y se ganó el favor popular por los leves impuestos que estableció.

Además de administrador y legislador, Solimán fue también hombre de cultura. Sentía gran interés por las matemáticas y la historia, en particular por las gestas de Alejandro Magno, que conocía a través de los relatos del persa Nizami. Además de turco, Solimán hablaba árabe y persa y entendía el italiano. Dedicaba mucho tiempo a leer, en particular novelas per-

sas. Amaba la música y poseía discretos conocimientos de astronomía, y, como su antagonista Carlos V, era un apasionado de los relojes y del arte de medir el tiempo.

Solimán fue también un destacado mecenas. Tras la conquista otomana de 1453, Constantinopla no había dejado de ser un gran centro cultural, cosmopolita y abierto al mundo. A la ciudad llegaban toda suerte de hombres ingeniosos, oradores, soldados y expertos en política. Muchos artistas, también extranjeros, gozaron del favor del sultán. Durante su reinado se produjo un gran florecimiento en el campo del arte y se establecieron las bases de una literatura nacional. A las importantes y soberbias obras de Sinan, el más insigne arquitecto turco del momento, el sultán añadió la restauración de acueductos, vías de comunicación y otras obras públicas. En todo su imperio no hubo ninguna gran ciudad que no embelleciera de forma más o menos notable. Gracias a su impulso, el esplendor y el prestigio de su imperio sobrevivieron muchos años.

El sultán conquistador

El deber supremo del sultán, sin embargo, era defender y extender los dominios de su imperio. Por ello, desde su coronación Solimán se cuidó de la regulación del poderoso ejército otomano, en particular de los jenízaros, el famoso cuerpo de infantería. También se ocupaba de la logística y la organización de cada una de sus campañas. Él mismo se ponía al frente de estas expediciones, siguiendo un lema que hizo inscribir a los pies de su cama: «Si el príncipe no va en persona a la guerra y no afronta el peligro, que esté seguro de que la mayor parte de sus empresas no tendrán éxito».

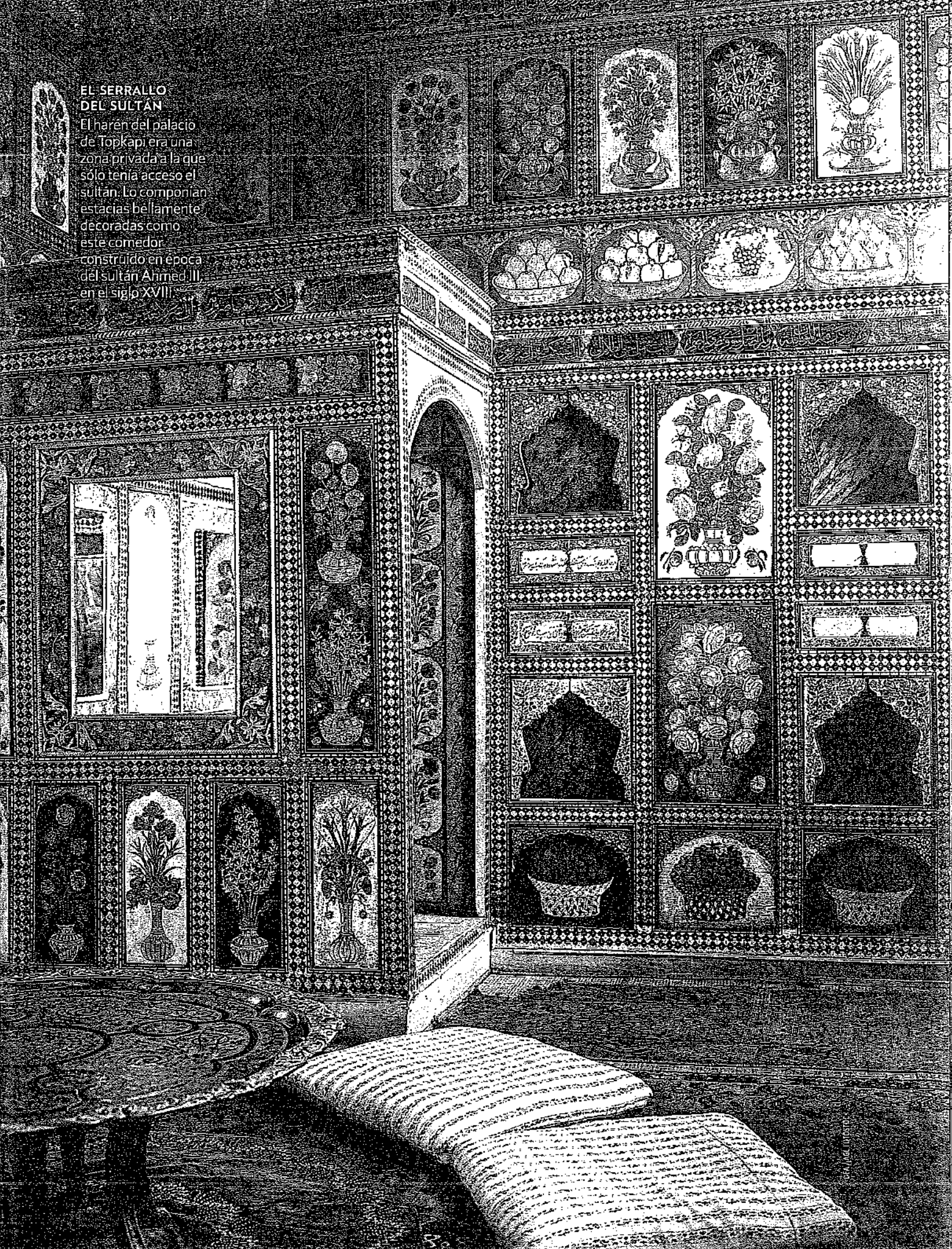
En esas campañas, el Magnífico sabía imponer disciplina a sus tropas, incluso en el momento de la retirada, y demostraba poseer ingenio no sólo durante la batalla, sino también en la mesa de negociaciones. Aunque por dos veces fracasó en su plan más atrevido, el de conquistar la capital misma del Imperio Romano Germánico, Viena (1529 y 1532), y en Malta sus tropas debieron retirarse tras cuatro meses de infructuoso asedio en el año 1565, sus otras expediciones se contaron por éxitos. Conquistó Belgrado en 1521, al año siguiente tomó Rodas y en 1526 ocupó Buda, la capital del reino de Hungría, que cayó casi enteramente en sus manos. En el este llevó a cabo varias campañas victoriosas en Persia. Sin duda,

«Si el príncipe no va en persona a la guerra, fracasará en sus empresas», gustaba de recordar Solimán

DAGA DE SOLIMÁN EL MAGNÍFICO. SIGLO XVI. MUSEO DEL PALACIO DE TOPKAPI.

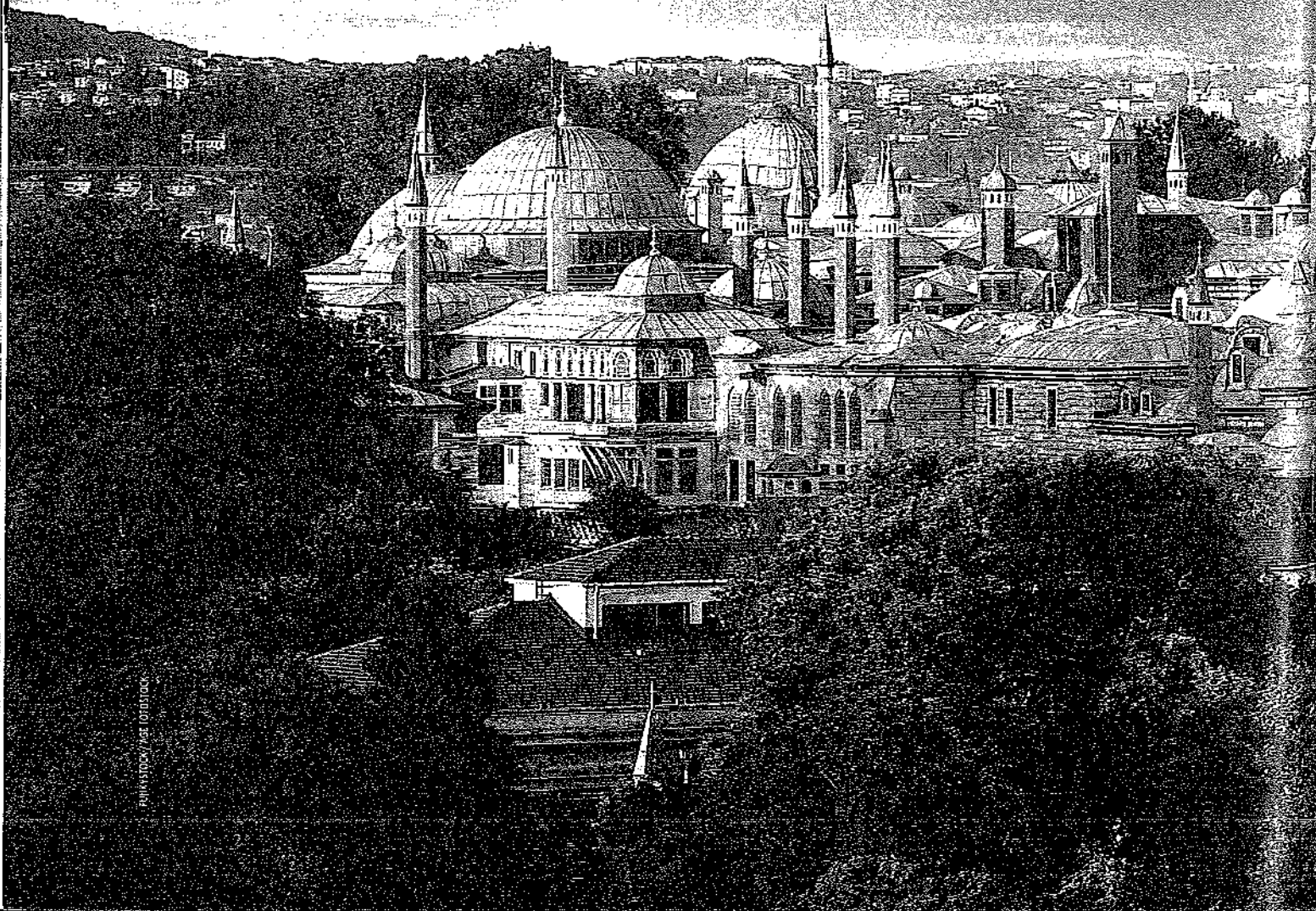
**EL SERRALLO
DEL SULTÁN**

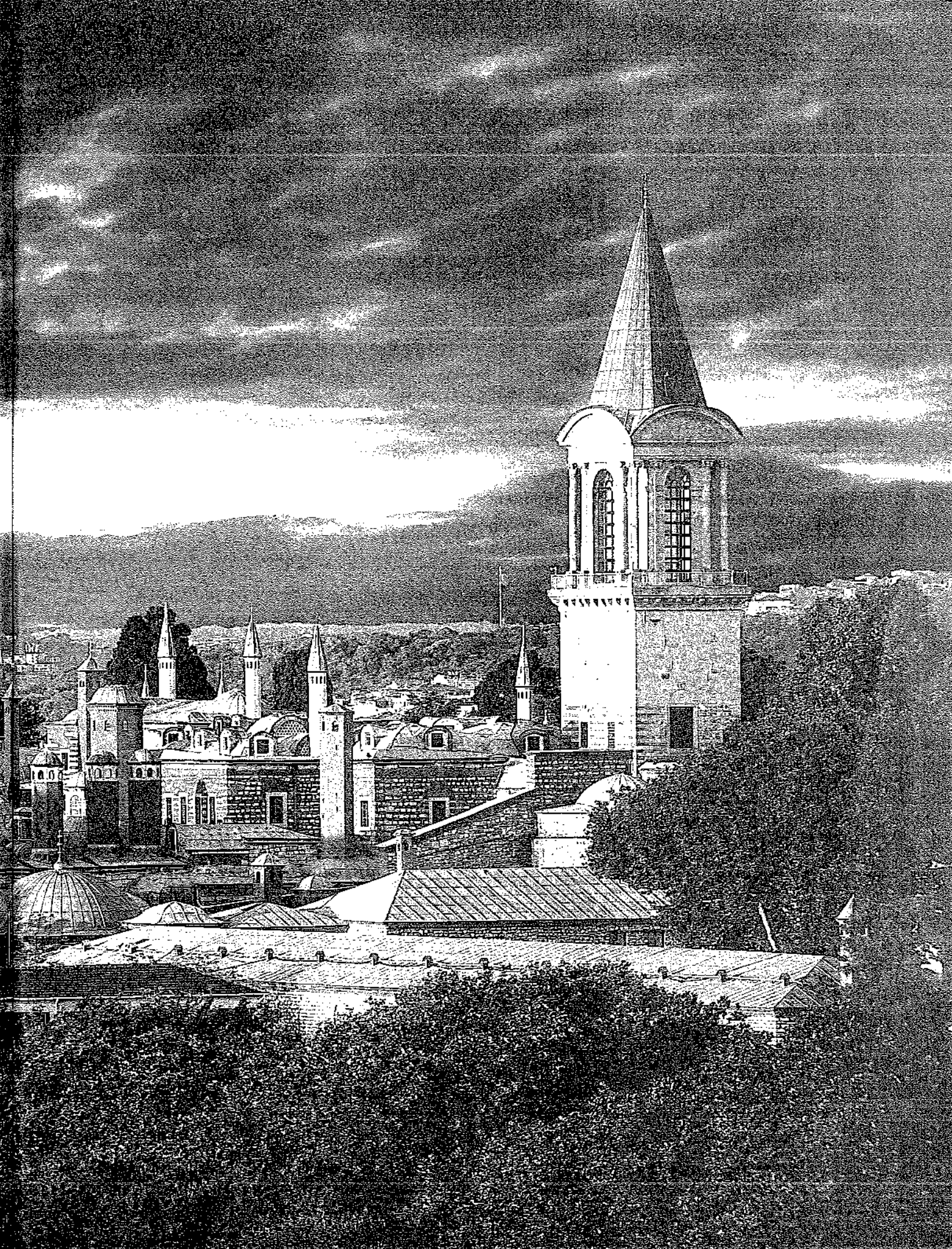
El harén del palacio de Topkapı era una zona privada a la que sólo tenía acceso el sultán. Lo componían estancias bellamente decoradas como este comedor, construido en época del sultán Ahmed III, en el siglo XVIII.

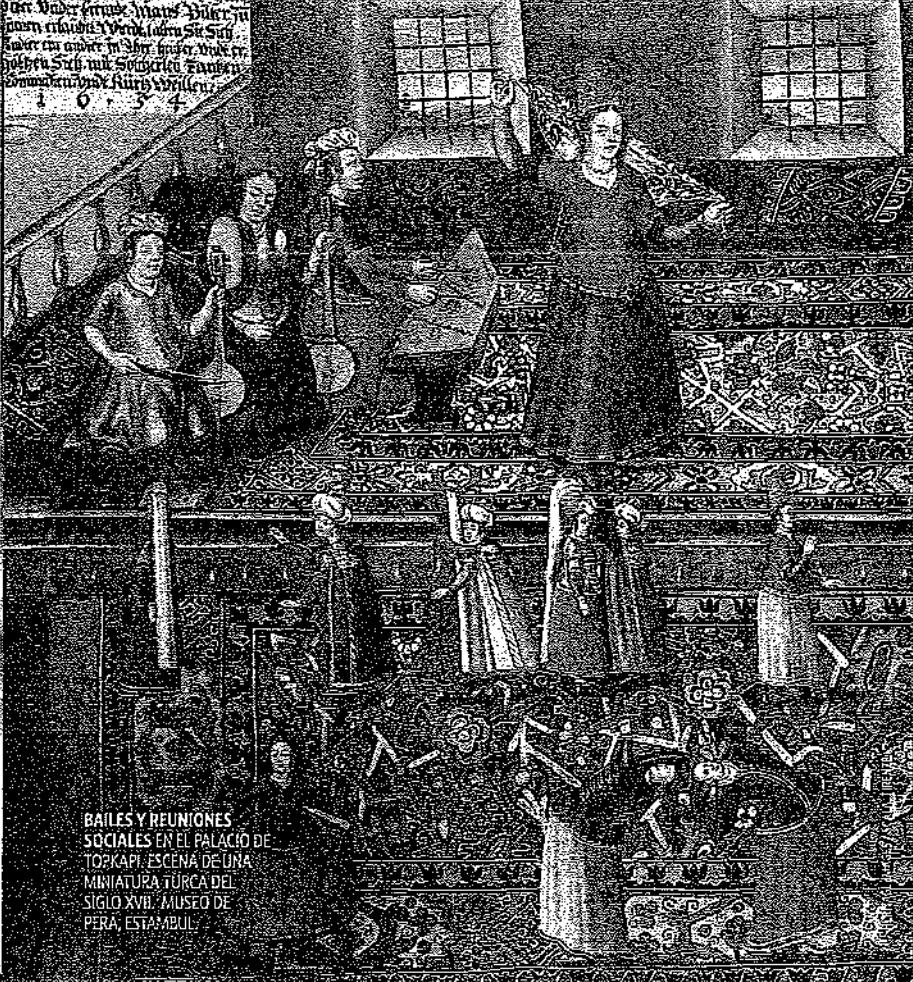


LA RESIDENCIA DE LOS SULTANES

Situado entre el Cuerno de Oro y el mar de Marmara, el palacio de Topkapı se asoma al Bósforo. Fue residencia y centro administrativo del Imperio otomano desde el siglo XV hasta el siglo XIX.







BAILER Y REUNIONES SOCIALES EN EL PALACIO DE TOPKAPI. ESCENA DE UNA MINIATURA TURCA DEL SIGLO XVII. MUSEO DE PERA, ESTANBUL.

La ciudad de las mujeres

EN TIEMPOS DE SOLIMÁN, el harem del palacio de Topkapı albergaba unas 300 mujeres. Todas eran de origen cristiano, ya fueran circasianas, griegas, serbias o italianas. En el seraglio recibían una educación completa y la mayoría se sentían muy satisfechas de haber sido admitidas en un lugar casi divino, donde se tenía la posibilidad de disfrutar de una vida de lujo y placeres y de alcanzar, quizás, el título de favorita del sultán, máxima ambición de todas ellas.

CONVERTIRSE EN ESPOSA LEGAL del sultán, como Roxelana, representaba el máximo honor e implicaba riquezas, esclavos, privilegios e influencia. Tener, además, un hijo reinante significaba llegar a ser *validesultán*, el primer poder del imperio tras el sultán. Solimán, tras su matrimonio con su favorita, renunció a su harem y le fue siempre fiel.

DE FAVORITA A PODEROSA SULTANA

Roxelana dio a Solimán cinco hijos, uno de los cuales, Salim, le sucedería en el trono tras la muerte de Mustafa, el primogénito. Retrato de Roxelana por Anton Hückel, 1780.

las testas coronadas más poderosas de Europa y de toda la cuenca del Mediterráneo temblaban cada primavera, cuando el ejército otomano reunía la impedimenta y se ponía en marcha hacia un nuevo objetivo.

El final de una leyenda

En 1566, Solimán se dirigió de nuevo con su ejército hacia los Balcanes. Era su octava campaña continental europea, esta vez contra Maximiliano de Habsburgo, y la decimotercera expedición de su vida. Por entonces, la edad y los achaques habían debilitado su salud. Lo atormentaban la gota y la hidropesía, la hinchazón de las piernas y la inapetencia, y también sufría desvanecimientos. Pese a ello, dirigió en persona el asedio a la fortaleza húngara de Szigetvar, uno de los más duros de su reinado. El 29 de agosto hizo acopio de todas sus fuerzas, se levantó de su sillón, montó a caballo y ordenó el salto general. Mientras estallaba una mina turca y se abría la brecha definitiva en la ciudad sitiada, Solimán hubo de retirarse a su tienda, totalmente agotado. Murió unos días después,

víctima de una apoplejía. Durante más de un mes, ministros y generales mantuvieron la ficción de que el sultán seguía vivo, e incluso se colocó su cuerpo embalsamado en el trono para que el gran visir pudiera comunicarle a diario los informes sobre la campaña. Finalmente, cuando ya habían emprendido el viaje de vuelta, se recibió la noticia de que su hijo Selim II había tomado posesión del trono, señal de que se podía anunciar oficialmente la muerte del sultán.

Solimán fue enterrado junto a una cimitarra, testimonio de su muerte en plena guerra, y con el rostro vuelto hacia el enemigo. Su mausoleo se dispuso junto a la gran mezquita que él mismo ordenó construir, la Suleimaniye, cuyo brillo nos recuerda aún hoy día el que sin duda fue el reinado más brillante de la historia del Imperio otomano. ■

Para saber más

ENSAYO
Los señores del horizonte, una historia del Imperio otomano

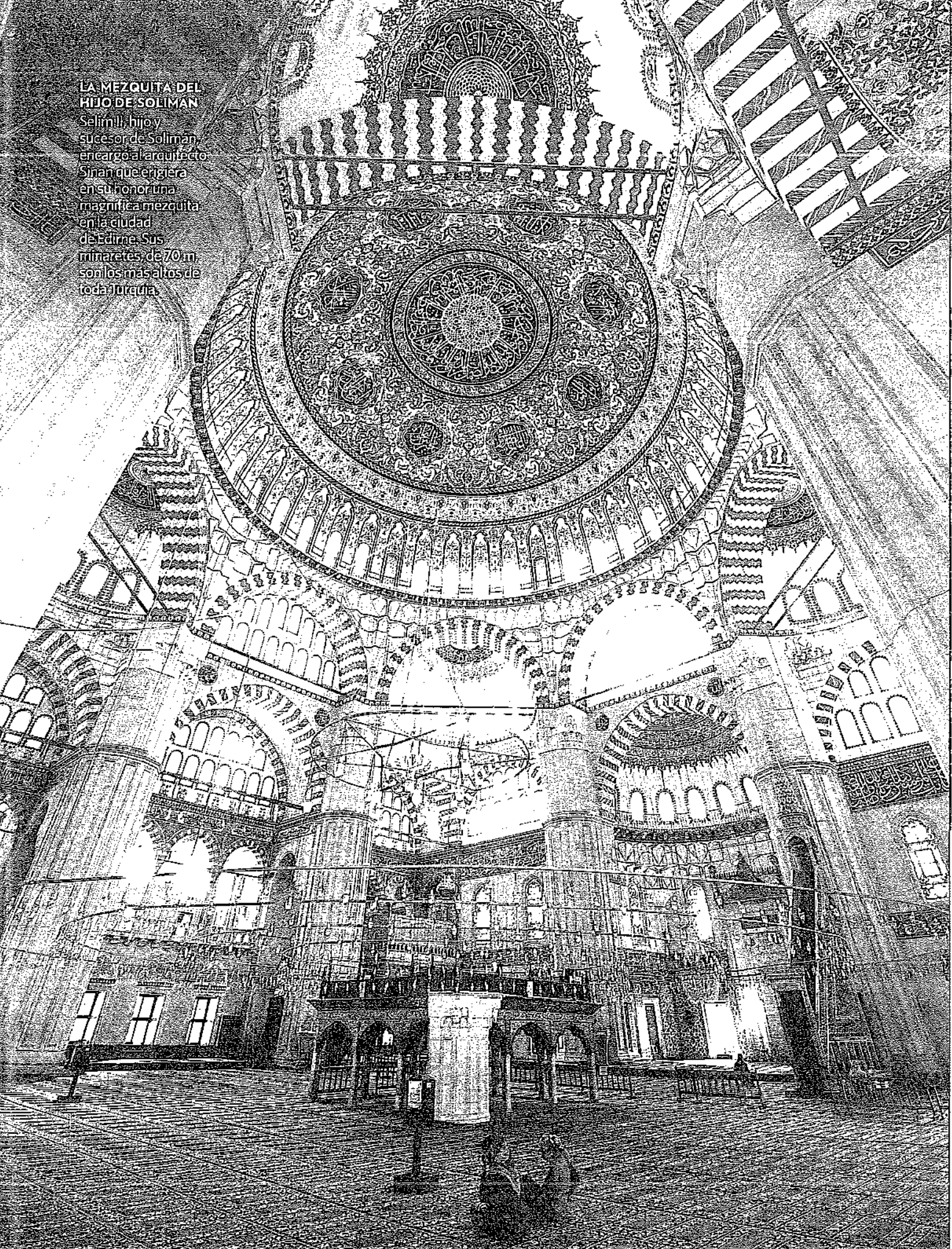
Jason Goodwin. Alianza, Madrid, 2006.

NOVELA
Harem

Colin Falconer. Salamandra, Barcelona, 1994.

LA MEZQUITA DEL HIJO DE SOLIMAN

Selim II, hijo y sucesor de Soliman, encargó al arquitecto Sinan que erigiera en su honor una magnífica mezquita en la ciudad de Estambul. Sus minaretes de 70 m son los más altos de toda Turquía.

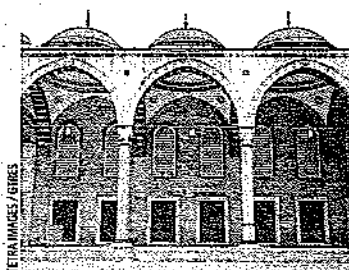


LA FABULOSA MEZQUITA DE SOLIMÁN

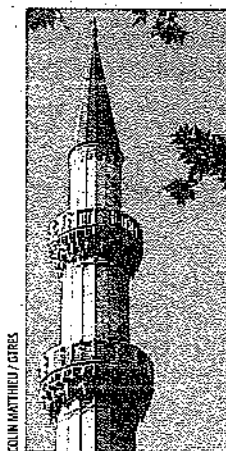
Considerada una de las obras maestras del arquitecto imperial Mimar Sinan, la mezquita de Solimán, o Suleimaniye, se alza en medio de un complejo (*külliye*) de unos 60.000 m², que comprende varios edificios con diferentes funciones. Ante la mezquita se abre un patio de 216 x 144 m, y la parte sur alberga un pequeño cementerio con las tumbas de Solimán y su esposa Roxelana. Los otros edificios se disponen en forma de U alrededor de la mezquita: cuatro madrazas, un hospital, un hospicio, un albergue, unos baños, una escuela de medicina, una escuela hashídica y la modesta tumba de Sinan, su genial constructor.

Caravanserallo
Este tipo de albergues servía de posada a los viajeros que llegaban a la ciudad.

Hospicio. En este edificio se servían comidas a los pobres por orden del sultán.



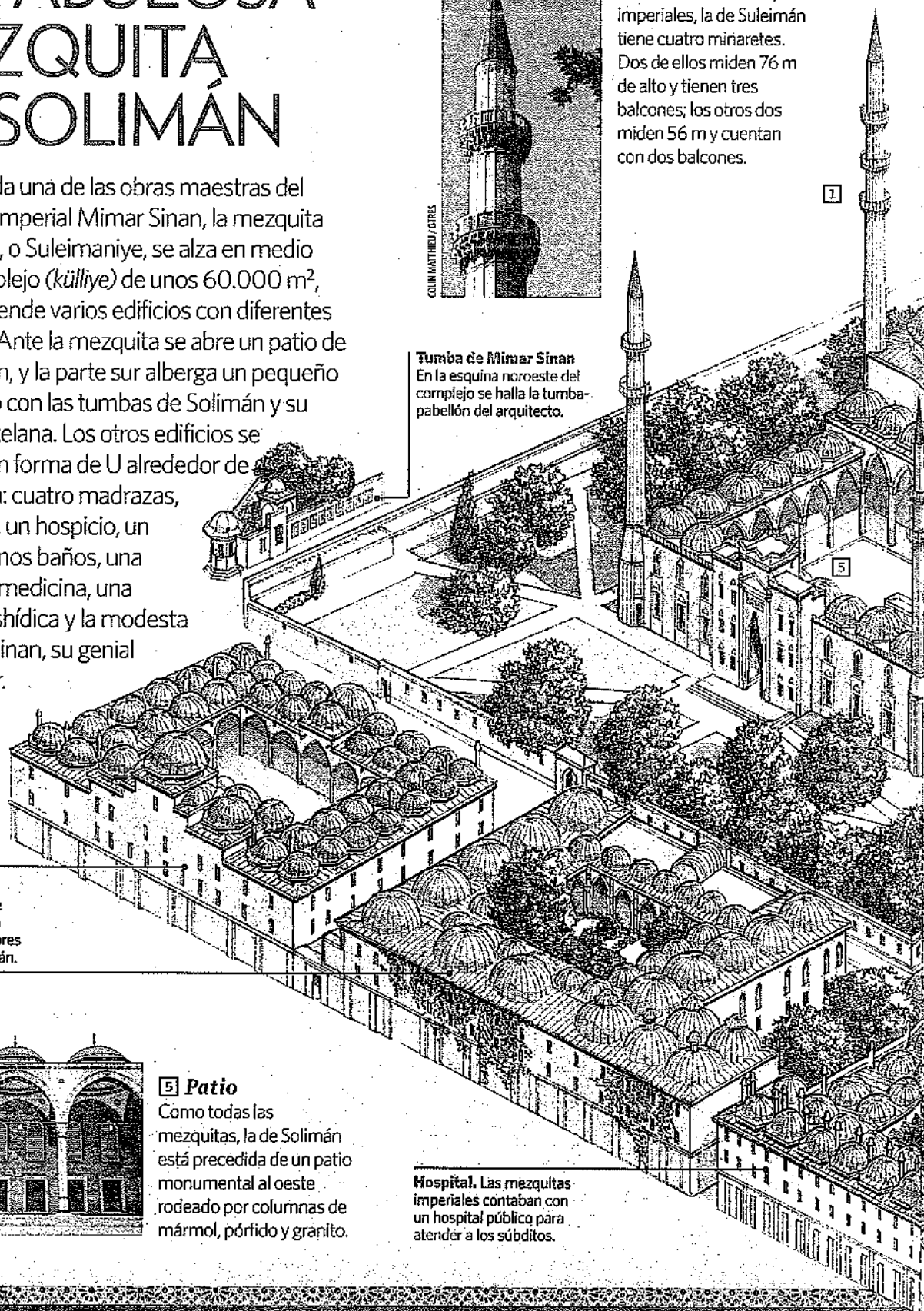
5 Patio
Como todas las mezquitas, la de Solimán está precedida de un patio monumental al oeste rodeado por columnas de mármol, pórfido y granito.



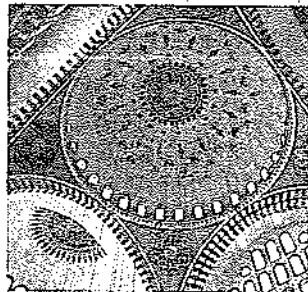
1 Minaretes
Como todas las mezquitas imperiales, la de Suleimán tiene cuatro minaretes. Dos de ellos miden 76 m de alto y tienen tres balcones; los otros dos miden 56 m y cuentan con dos balcones.

Tumba de Mimar Sinan
En la esquina noroeste del complejo se halla la tumba-pabellón del arquitecto.

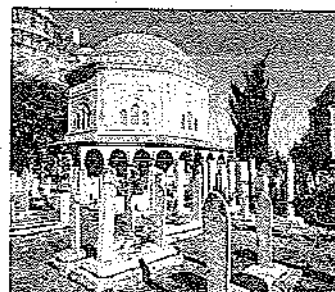
Hospital. Las mezquitas imperiales contaban con un hospital público para atender a los súbditos.



2 Interior
 La mezquita forma un gran espacio casi cuadrado de 58 x 59 m de lado. La cúpula, de 53 m de alto por 26,5 m de diámetro, está rodeada por semicúpulas.



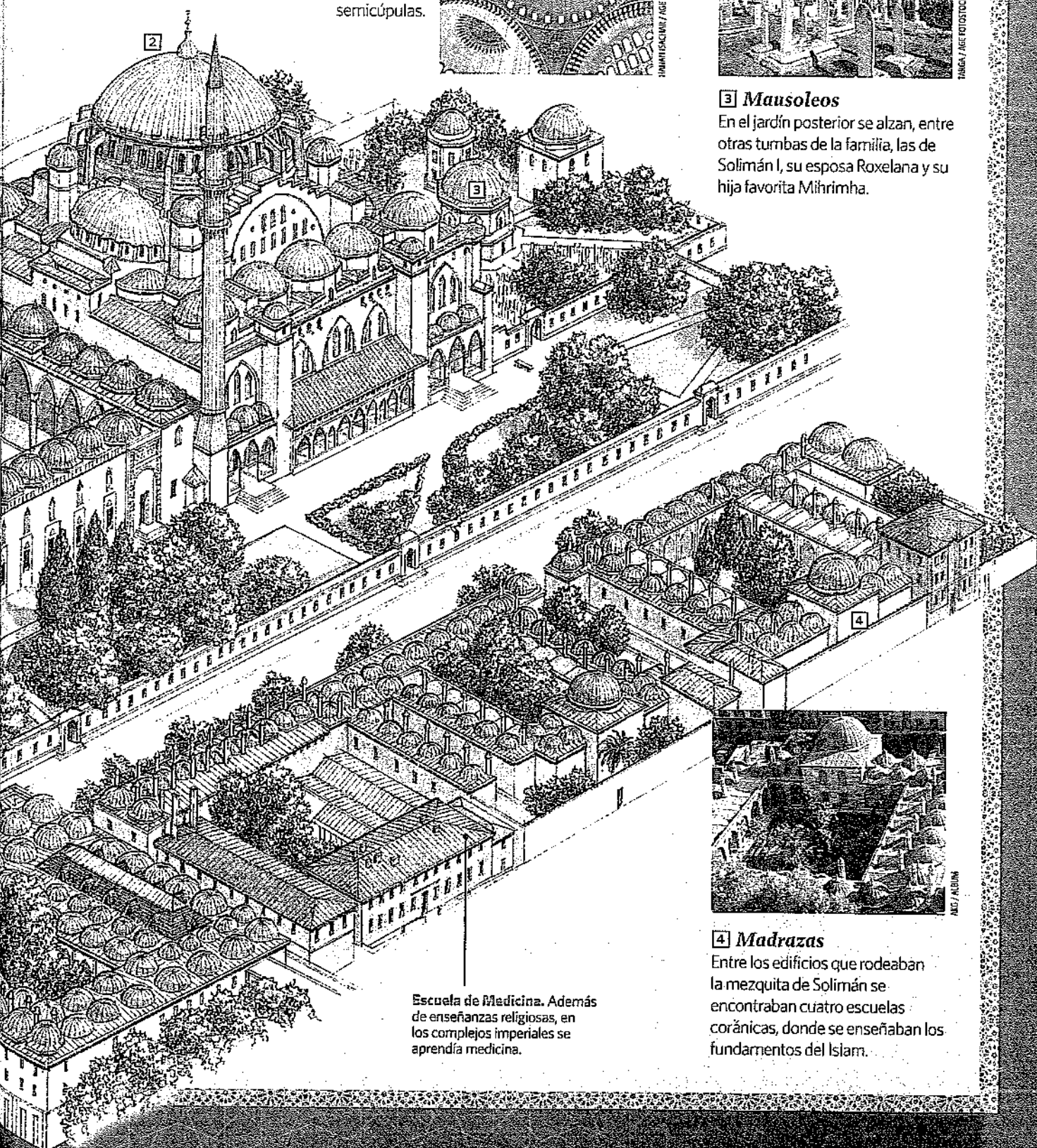
IMMAGINATION / AGE FOTOSTOCK



TANGA / AGE FOTOSTOCK

3 Mausoleos

En el jardín posterior se alzan, entre otras tumbas de la familia, las de Solimán I, su esposa Roxelana y su hija favorita Mihrimha.



Escuela de Medicina. Además de enseñanzas religiosas, en los complejos imperiales se aprendía medicina.



AGE / ALBINA

4 Madrazas

Entre los edificios que rodeaban la mezquita de Solimán se encontraban cuatro escuelas coránicas, donde se enseñaban los fundamentos del Islam.