



OLTRE I CONFINI
Contratto
di Fiume Elsa

AZIONE 2
A2.1.
PERCORSO
LUNGO LA
VALLE DELL'ELSA





San Gimignano



Castelfiorentino



Certaldo



Barberino Tavarnelle



Poggibonsi



Colle Val d'Elsa



Empoli



San Miniato



Gambassi Terme



OLTRE I CONFINI Contratto di Fiume Elsa

AZIONE 2 A2.1. PERCORSO LUNGO LA VALLE DELL'ELSA

Il presente documento definisce lo **studio di fattibilità** per la realizzazione delle **Percorso lungo la Valle dell'Elsa**. In ciascun comune che ha promosso il progetto sono stati individuati i principali percorsi esistenti ipotizzato lo sviluppo di un unico itinerario continuo lungo il bacino fluviale. L'intera asta fluviale è stata suddivisa in 11 quadranti per una più facile lettura.

GRUPPO DI LAVORO

Università di Firenze, DIDA Laboratorio Regional Design

Giuseppe De Luca
Valeria Lingua (Coordinatore)
Carlo Pisano (Coordinatore)
Alessia Macchi
Claudia Mezzapesa
Raffaella Fucile
Luca di Figlia

Percorso di partecipazione

Narrazioni Urbane

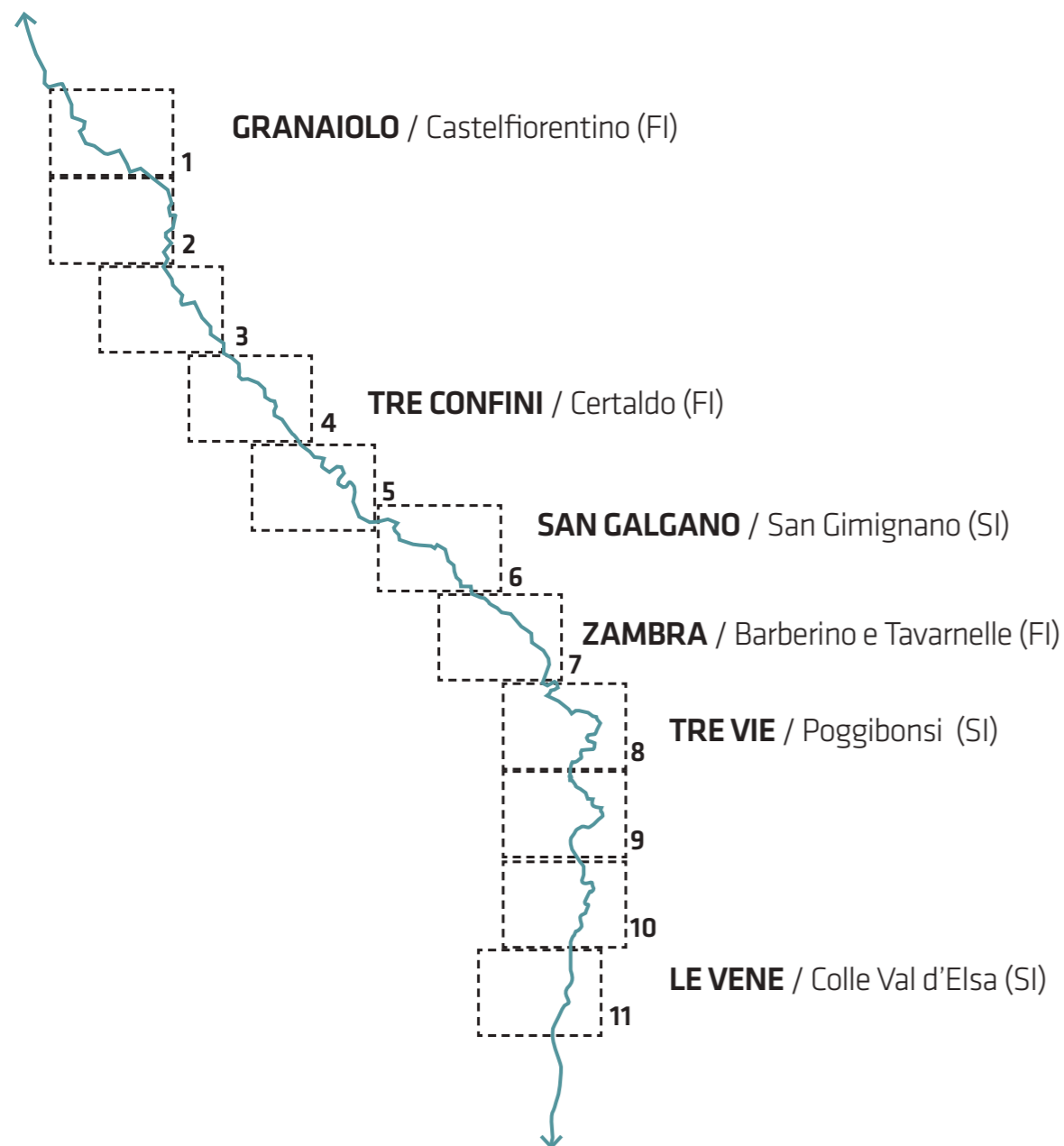
Progetto intercomunale promosso dai Comuni rivieraschi di:

San Gimignano (SI) (Capofila)
Colle Val d'Elsa (SI)
Poggibonsi (SI)
Barberino e Tavarnelle (FI)
Castelfiorentino (FI)
Certaldo (FI)
Empoli (FI)
Gambassi Terme (FI)
San Miniato (PI)

APRILE 2022

INDICE

INTRODUZIONE	p.4
PERCORSO LUNGO LA VALLE DELL'ELSA	p.5
CALCOLO SOMMARIO DI SPESA E QE	p.17



PERCORSO LUNGO LA VALLE DELL'ELSA

Uno degli obiettivi principali del Contratto di Fiume Elsa è quello di collegare le comunità lungo il fiume. Sentieri connessi, nuovi parchi e spazi pubblici saranno l'occasione per sviluppare luoghi del benessere, per le attività fisiche all'aperto, spazi di raccoglimento e socialità. I percorsi lungo l'asta fluviale saranno accessibili a persone di tutti background, abilità ed età. Le risorse del fiume dovranno attrarre la più ampia gamma di persone possibile, creando a un terreno comune per progetti per il tempo libero e soluzioni per la mobilità lenta. Verranno utilizzati diversi tipi di sentieri per collegare le comunità lungo il fiume e attraverso la regione metropolitana.

L'Infrastruttura Verde sarà un percorso multifunzionale che servirà il trasporto attivo e le attività di ricreazione creando un percorso sicuro, accessibile e collegato lungo il fiume. L'Infrastruttura Blu collegherà le comunità fluviali e incoraggerà usi diversificati come la navigazione, il nuoto e l'uso responsabile delle acque del fiume Elsa.

Le Porte del Parco e le connessioni territoriali forniranno percorsi sicuri e continui tra le rive e i centri urbani della valle. Il trasporto pubblico e i sistemi di mobilità dolce si collegheranno strategicamente all'asta principale, consentendo l'accesso e l'uso

del Parco Fluviale come risorsa per tutti i residenti e i visitatori.

Progettare un percorso multifunzionale e multimodale

L'Infrastruttura Verde sarà un percorso multifunzionale e multimodale, un percorso accessibile, sicuro e continuo lungo il fiume. L'Infrastruttura Blu collegherà le comunità e gli accessi al fiume, incoraggiano la navigazione, il nuoto e l'uso responsabile delle acque. Le connessioni alla rete dei trasporti pubblici mira a facilitare i collegamenti con i mezzi pubblici, consentendo ai residenti della regione metropolitana di raggiungere il fiume senza l'uso del veicolo personale.

Facilitare gli accessi all'acqua e aggiungerne nuovi

Il Parco Fluviale mette a sistema gli accessi già presenti e utilizzati lungo il fiume implementandone laddove non ve ne sono. Le aree limitrofe saranno attrezzate con aree picnic, campeggio o aree a servizio dei campi di gara pesca.

Creare nuove destinazioni

Il Parco Fluviale si configurerà come uno spazio pubblico lineare in grado di connettere i parchi e le aree già esistenti e accelerare la creazione di nuovi luoghi. Questi interventi non solo promuovono la gestione ecologica ma forniscono anche lo sviluppo di

importanti punti di sosta per le persone che si spostano lungo il fiume.

Garantire l'accessibilità al fiume

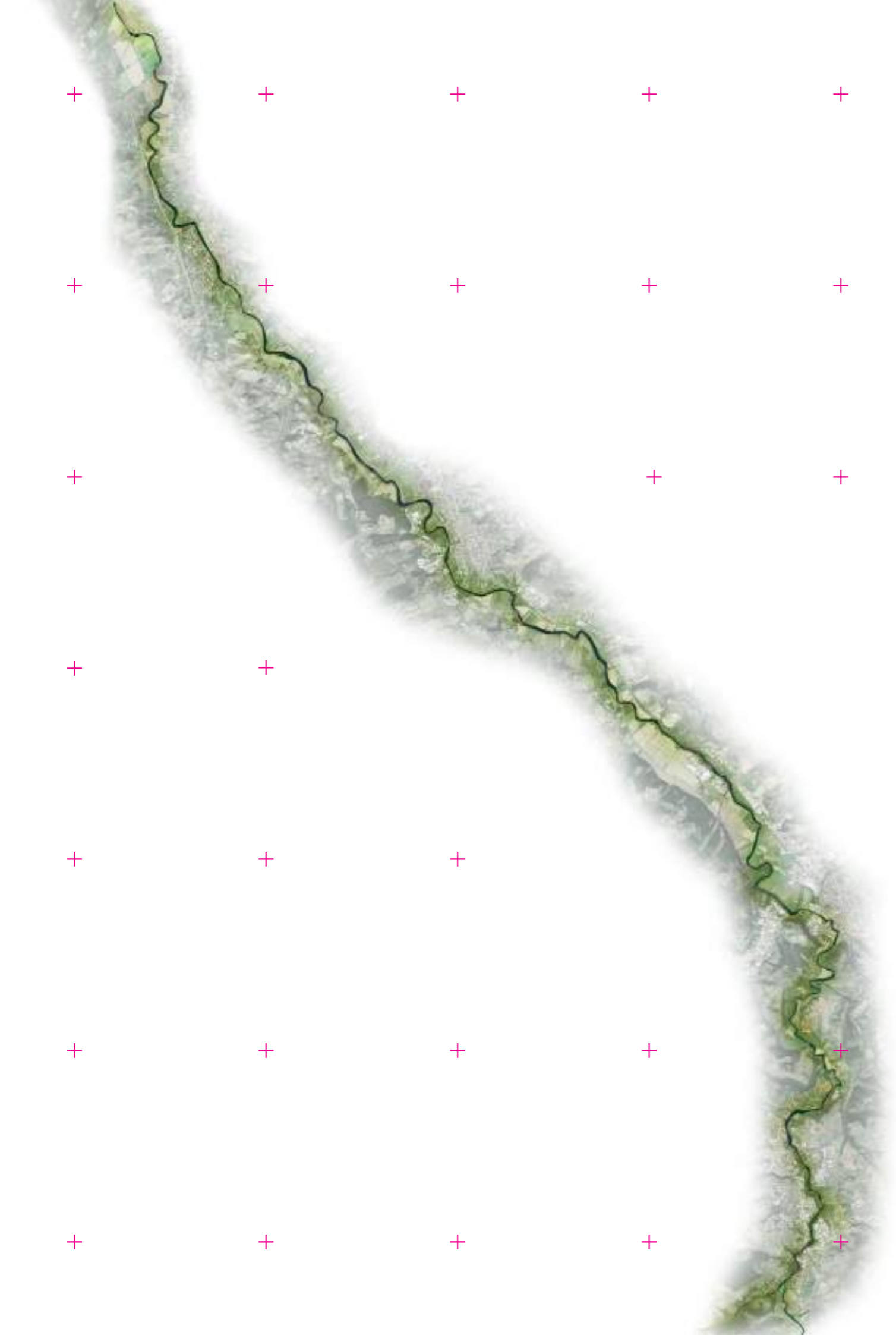
Le persone di tutte le età e abilità potranno accedere liberamente e comodamente al fiume. L'accesso dalla terra e dall'acqua deve essere progettato per tutte le età e livelli di mobilità considerando i requisiti minimi che rispondono alle normative sul superamento delle barriere architettoniche. Si considererà la più ampia gamma possibile di utenti al fine di creare un sistema comune che serva equamente le comunità diversificate e in espansione della regione.

Promuovere la salute e la sicurezza a terra e sull'acqua

Una delle funzioni primarie del Parco Fluviale sarà quella di garantire percorsi sicuri e protetti per i ciclisti e pedoni con collegamenti locali e regionali a più scale.

Identificare nuove opportunità di sviluppo economico

Il Parco Fluviale costituirà un'attrazione ricreativa regionale che catalizzerà lo sviluppo economico locale. Il sentiero stesso, le Porte del Parco e i sistemi connessi genereranno un'economia basata sul turismo di prossimità.



PERCORSO LUNGO LA VALLE DELL'ELSA

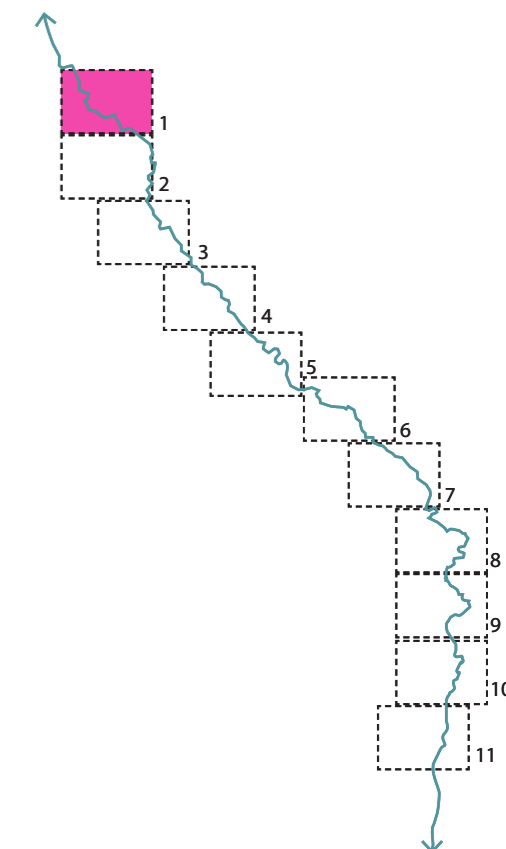
Un percorso
multifunzionale continuo
capace di integrare diverse
modalità di spostamento
per favorire lo sviluppo della
mobilità dolce
lungo il bacino fluviale

75 km
9 comuni
3 città metropolitane
190.000 abitanti

GRANAIOLO

CASTELFIORENTINO

scala 1:10000



LA PORTA DEL PARCO DI GRANAIOLO

Nuovo Parco nell'area ex Zuccherificio

nuova stazione Granaiole



bike sharing e servizi



centrale idroelettrica

Molino di Granaiole



Possibili connessioni pedonali con la via Francigena

connessione a sud con il percorso ciclo pedonale di progetto

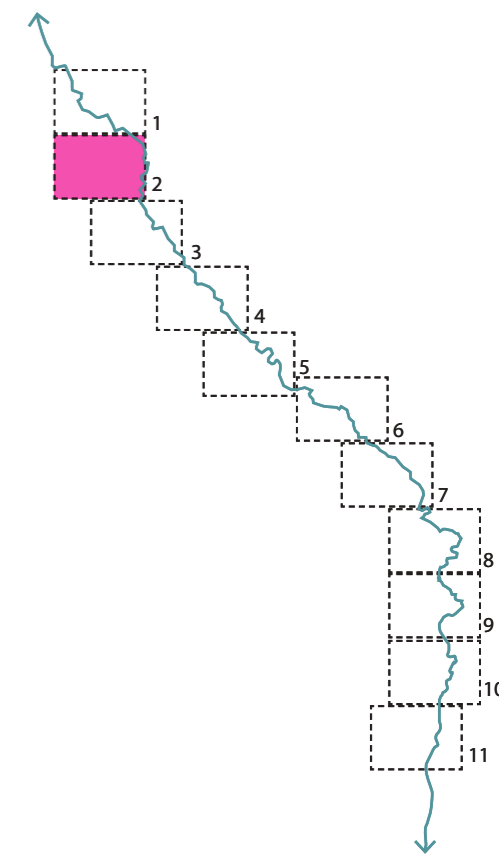
-  percorsi ciclopedonali di progetto (600mt)
-  trasformazione di percorsi pedonali in ciclopedonali (2300mt)
-  percorsi ciclopedonali esistenti




Possibili connessioni pedonali con la via Francigena

connessione a sud con il percorso ciclo pedonale di progetto

Nuovo parco fluviale urbano

CASTELFIORENTINO



-  percorsi ciclopedonali di progetto (320mt)
-  trasformazione di percorsi pedonali in ciclopedonali (4000mt)
-  percorsi ciclopedonali esistenti



CASTELFIORENTINO
scala 1:10000



Nuovo parco fluviale urbano

CASTELFIORENTINO



connessione a sud con le Vecchiarelle



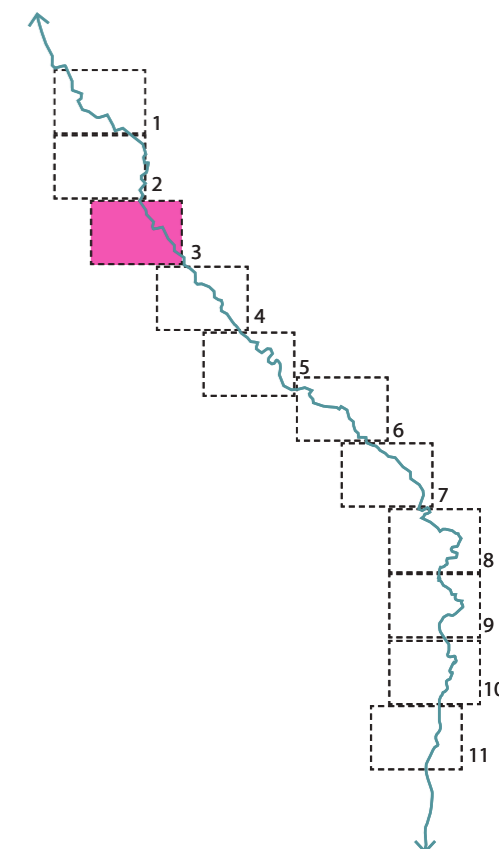
percorsi ciclopedonali di progetto (900mt)



trasformazione di percorsi pedonali in ciclopedonali (3440mt)



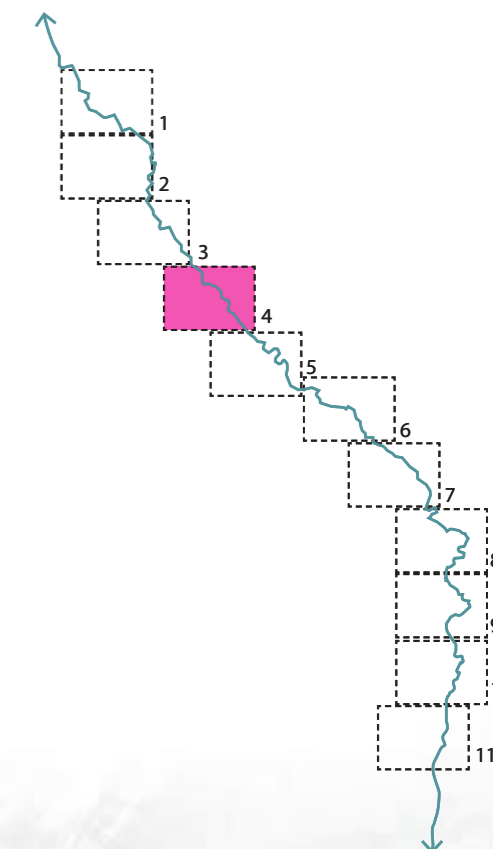
percorsi ciclopedonali esistenti



TRE CONFINI

CERTALDO

scala 1:10000



percorsi ciclopedonali di progetto (3360mt)



trasformazione di percorsi pedonali in ciclopedonali



percorsi ciclopedonali esistenti

connessione a nord con le Vecchiarelle

connessione a nord est con il Parco Collinare di Canonica

Possibili connessioni pedonali con la via Francigena e i comuni di Gambassi Terme e San Gimignano

LA PORTA DEL PARCO TRE CONFINI

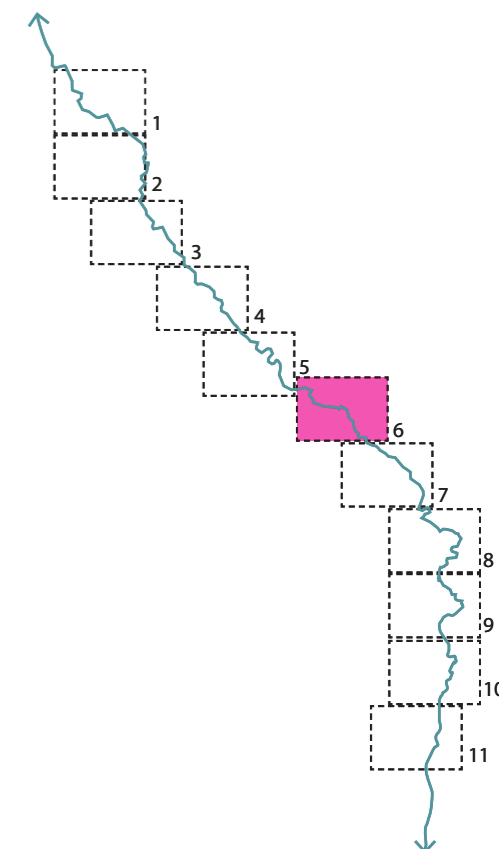
connessione a sud da Bassetto a San Galgano (Ulignano)



SAN GALGANO

SAN GIMIGNANO

scala 1:10000



Possibili connessioni
pedonali e ciclabili a
nord

**LA PORTA DEL PARCO
DI SAN GALGANO**

Ex cartiera
di San Galgano



Steccaia di San
Galgano

Parco d'arte
ambientale e
contemporanea



connessione a sud con
la stazione di Zambra



percorsi ciclopedonali
di progetto (2080mt)



trasformazione di
percorsi pedonali
in ciclopedonali
(2900mt)

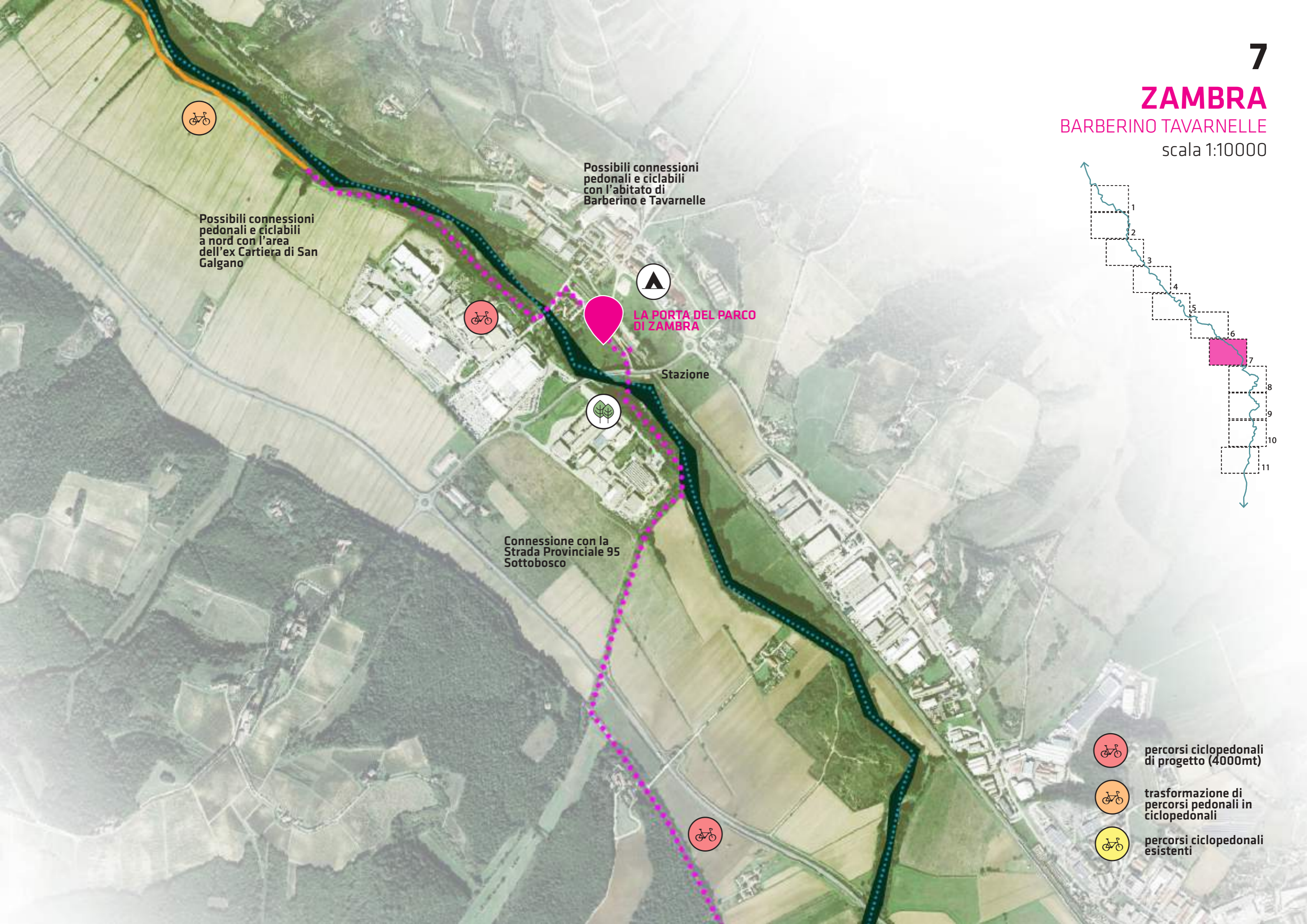
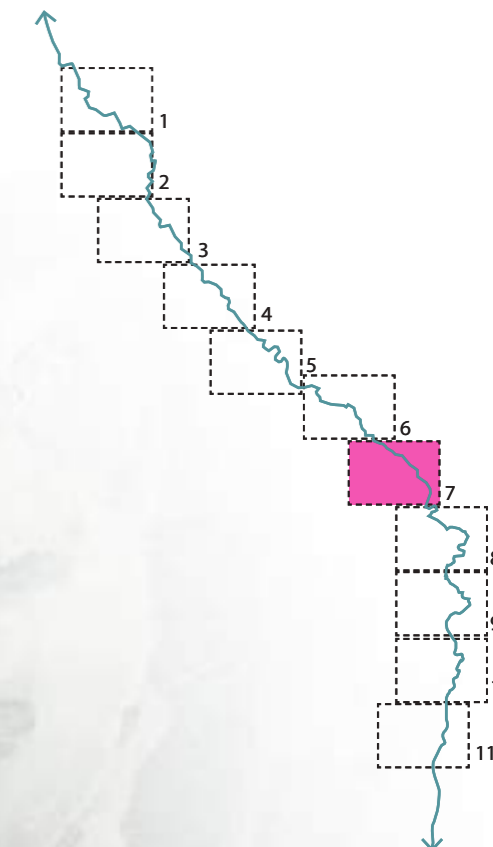


percorsi ciclopedonali
esistenti

ZAMBRA

BARBERINO TAVARNELLE

scala 1:10000





Possibili connessioni pedonali e ciclabili con l'abitato di Barberino e Tavarnelle

Possibili connessioni pedonali e ciclabili a nord con l'area dell'ex Cartiera di San Galgano

LA PORTA DEL PARCO DI ZAMBRA

Stazione

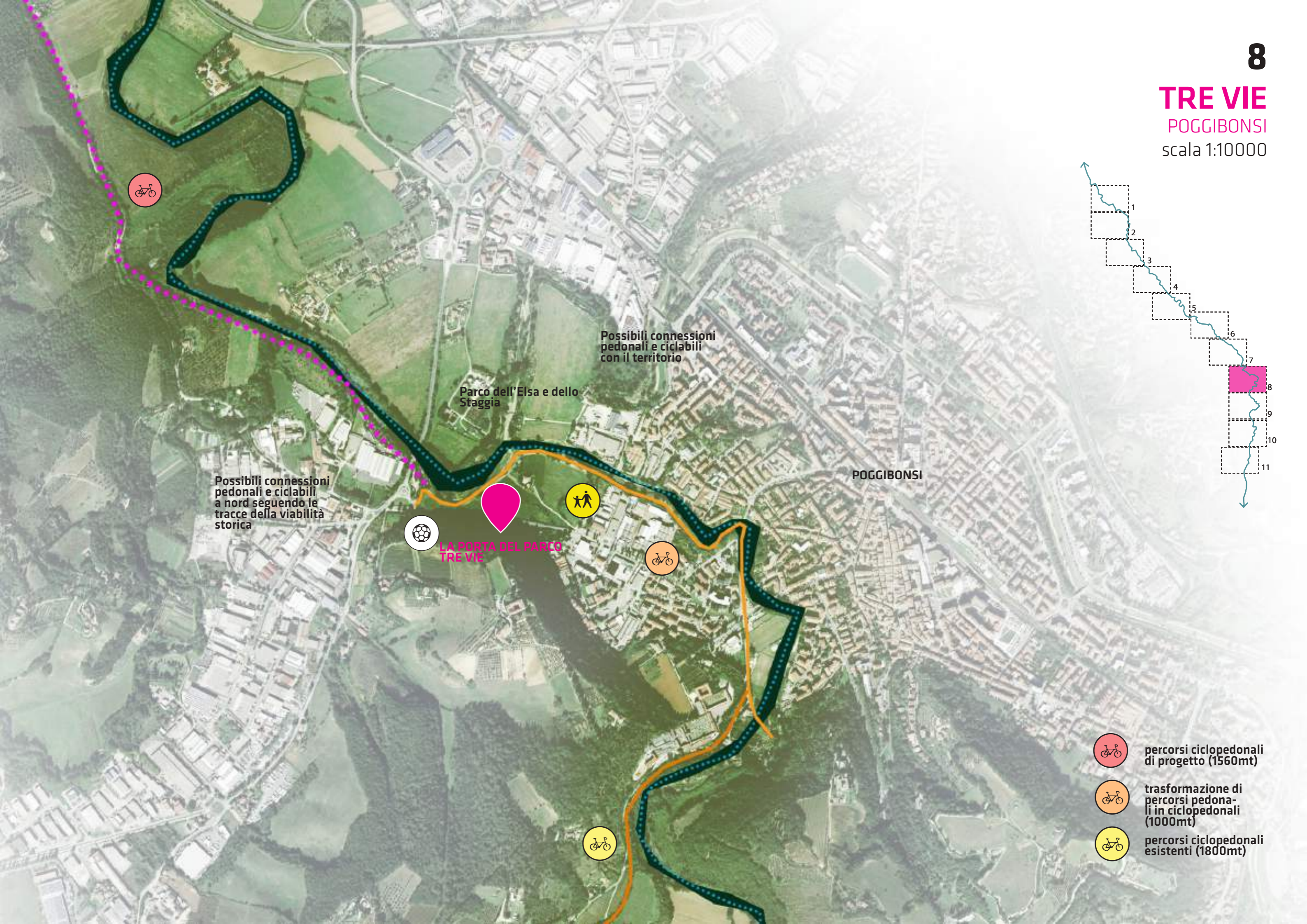
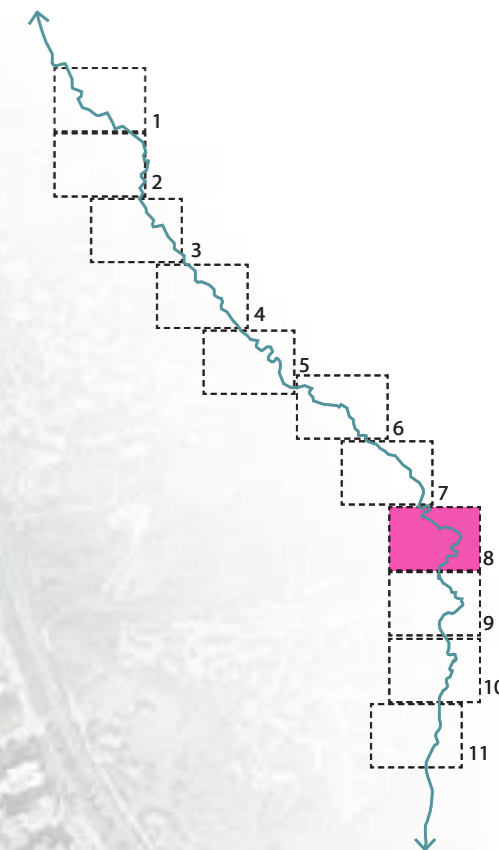
Connessione con la Strada Provinciale 95 Sottobosco

-  percorsi ciclopedonali di progetto (4000mt)
-  trasformazione di percorsi pedonali in ciclopedonali
-  percorsi ciclopedonali esistenti

TRE VIE

POGGIBONSI

scala 1:10000



Possibili connessioni pedonali e ciclabili con il territorio


Parco dell'Elsa e dello Staggia


POGGIBONSI

Possibili connessioni pedonali e ciclabili a nord seguendo le tracce della viabilità storica

LA PORTA DEL PARCO TRE VIE

 percorsi ciclopedonali di progetto (1560mt)

 trasformazione di percorsi pedonali in ciclopedonali (1000mt)

 percorsi ciclopedonali esistenti (1800mt)



Percorso ciclopedonale lungo
la vecchia linea ferroviaria
Poggibonsi-Colle val d'Elsa



percorsi ciclopedonali
di progetto



trasformazione di
percorsi pedonali in
ciclopedonali

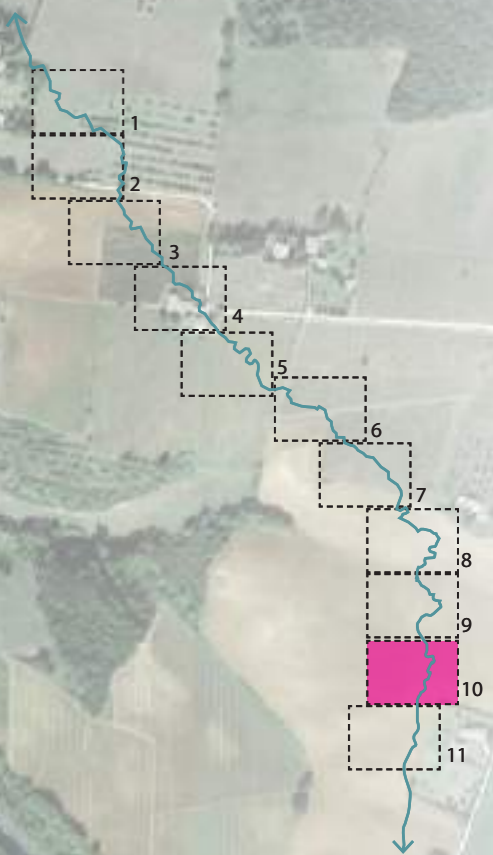


percorsi ciclopedonali
esistenti (4000mt)



COLLE VAL D'ELSA

Sentierelsa



-  percorsi ciclopedonali di progetto (200mt)
-  trasformazione di percorsi pedonali in ciclopedonali
-  percorsi ciclopedonali esistenti (3300mt)



LE VENE

COLLE VAL D'ELSA

scala 1:10000

Possibili connessioni pedonali con l'ingresso sud del Sentierelsa

COLLE VAL D'ELSA

Segnaletica didattica e di orientamento e percorso sensoriale

LA PORTA DEL PARCO LE VENE

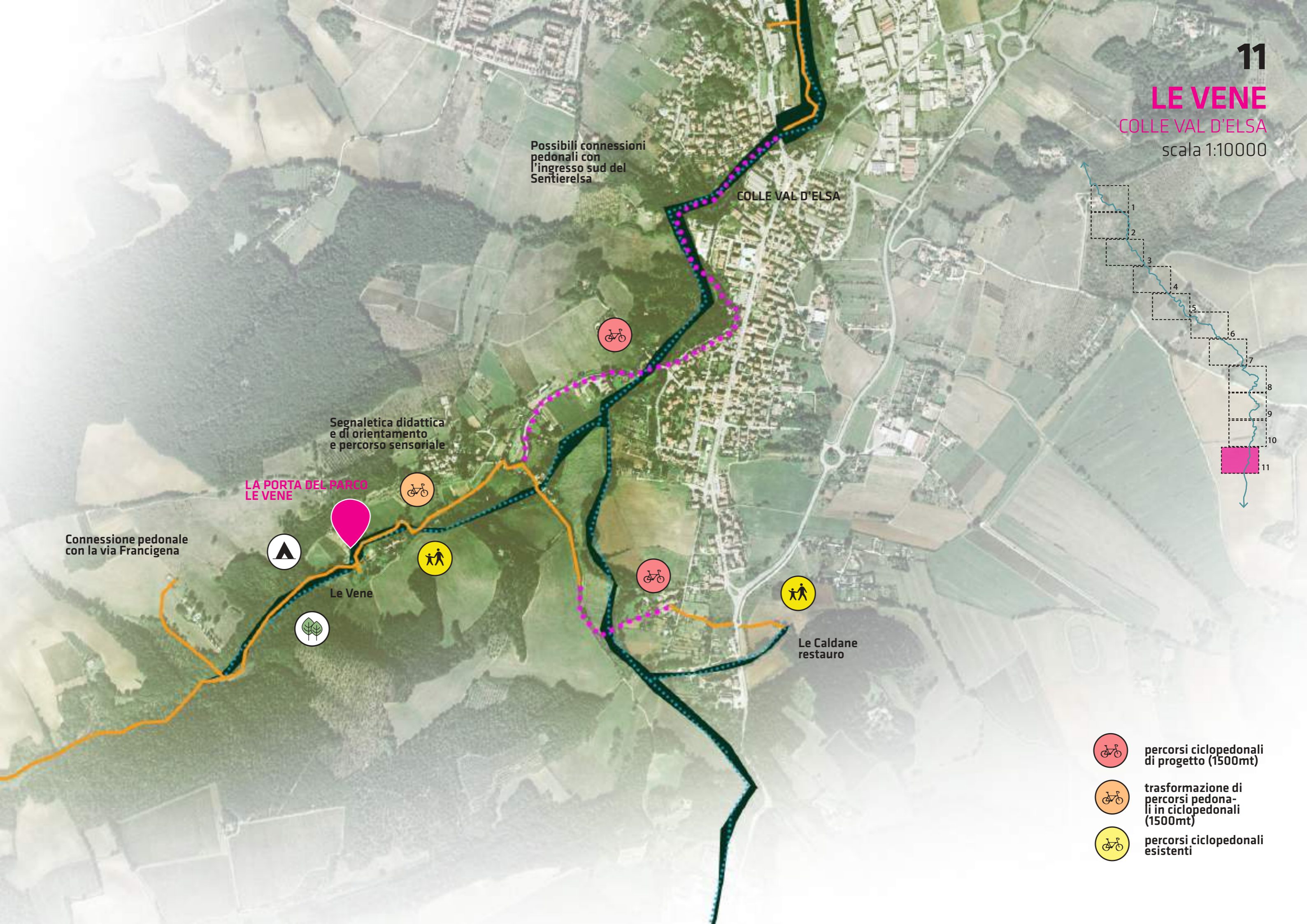
Connessione pedonale con la via Francigena

Le Vene

Le Caldane restauro



-  percorsi ciclopedonali di progetto (1500mt)
-  trasformazione di percorsi pedonali in ciclopedonali (1500mt)
-  percorsi ciclopedonali esistenti



CALCOLO SOMMARIO DI SPESA E QUADRO ECONOMICO DI SINTESI

	INTERVENTI	MT	COSTO UNITARIO	COSTO	
	percorsi ciclopedonali di progetto	realizzazione di nuova sede ciclopedonale, impianto di illuminazione, arredi, segnaletica	15.470mt	500 €/mt	7.735.000,00 €
	trasformazione di percorsi pedonali in ciclopedonali	adeguamento di percorso esistente, impianto di illuminazione, arredi, segnaletica	22.240mt	300 €/mt	6.672.000,00 €
	percorsi ciclopedonali esistenti	arredi e segnaletica	5.800mt	50 €/mt	290.000,00 €/mt
TOTALE				14.697.000,00€/mt	

TOTALE LAVORI		
A1	Totale Lavori a misura	€ 14.697.000,00
A2	Oneri per la sicurezza (6%)	€ 881.820,00
A	IMPORTO TOTALE DEI LAVORI	€ 15.578.820,00
SOMME A DISPOSIZIONE DELL'AMMINISTRAZIONE		
B1	Rilievi, accertamenti e indagini	€ 5.000,00
B2	Imprevisti 4%	€ 623.152,80
B3	Accantonamenti accordi bonari o eventuale aggiornamento prezzi	€ 467.364,60
B4	Spese tecniche	€ 2.025.246,60
B5	Spese tecnico amministrative	€ 5.000,00
B6	casse previdenziali	€ 81.009,86
B7	IVA	
	su A 10%	€ 1.557.882,00
	su B1 22%	€ 1.100,00
	su B2 10%	€ 62.315,28
	su B3 10%	€ 46.736,46
	su B4 22%	€ 445.554,25
	su B5 22%	€ 1.100,00
		€ 2.114.687,99
B	SOMME A DISPOSIZIONE	€ 5.321.461,86
TOTALE PROGETTO		€ 20.900.281,86

